

N° 27

Printemps 2026

SUD HÉRAULT

Le magazine d'information
intercommunal

ESCAPADE GOURMANDE
à Pierrefeu
p.14

NOUVEAUX ÉLUS
NOUVEAU CONSEIL COMMUNAUTAIRE
p.04

SITE INTERNET
SUD-HÉRAULT
p.02

Sud-Hérault
terre de passion

p.10



LA REFONTE DU SITE INTERNET SUD-HÉRAULT

Depuis plusieurs mois, nos équipes collaborent étroitement avec l'agence web Ad'on de Béziers et le studio Asensò pour repenser le site internet de la Communauté de communes. L'actuel site, lancé il y a plus de dix ans, nécessitait un véritable coup de neuf. La refonte vise à créer une interface moderne, intuitive et fonctionnelle, pensée comme une boîte à outils pratique au service des habitants et

des acteurs du territoire. Le public pourra trouver par commune l'ensemble des services Sud-Hérault mis à sa disposition avec notamment une carte interactive et des contenus plus clairs. Le site sera officiellement mis en ligne cet été et fera l'objet de mises à jour régulières. Nous vous tiendrons informés des nouveautés et évolutions au fur et à mesure.

UNE NOUVELLE ÉQUIPE

Le moment que traverse aujourd'hui notre intercommunalité marque une étape décisive. J'aborde cette responsabilité avec humilité, détermination et un profond sens de l'intérêt général. Dès mon investiture, j'ai affirmé une méthode fondée sur la concertation et le dialogue constructif.

Gouverner consiste à écouter, partager et construire ensemble. L'intercommunalité n'est pas au-dessus des communes, elle n'est pas une instance supra-communale, mais un outil efficace au service du territoire, respectueux de l'identité de nos villages et des compétences de chacun. Je souhaite que tous les élus puissent s'approprier pleinement les politiques publiques que nous portons, les comprendre avec clarté et les défendre avec conviction. C'est ainsi que nous renforcerons la cohérence et l'ambition de notre projet de territoire.

Je salue l'engagement constant et la grande qualité de nos agents, dont le professionnalisme et la rigueur sont essentiels pour garantir un service public performant à l'écoute des attentes de nos concitoyens. Face aux défis à venir, nous resterons animés par une énergie commune et une combativité sans faille.

Ensemble, en partageant des décisions éclairées et en travaillant dans un climat de confiance mutuelle, nous continuerons d'agir avec volontarisme pour notre territoire et ses habitants.



Marie-Pierre Pons
Présidente de la C.C. Sud-Hérault
Vice-présidente du Conseil Départemental
Maire de Cessenon-sur-Orb

LE DOSSIER	04
ACTUALITÉS	08
LE PORTRAIT	10
ÉCONOMIE	12
GASTRONOMIE	14
ROUEÏRE	18
NATURA 2000	21
TOURISME	22
ENVIRONNEMENT	24
LA SAISON	26
ENFANCE	28
MOBILITÉ	30
CHRONIQUE VIGNERONNE	32
MUSIQUE	34
BIBLIOTHÈQUE	36
VU SUR NOS RÉSEAUX	38

Magazine de la Communauté de communes Sud-Hérault
Journal d'information édité par la C.C. Sud-Hérault.
1, allée du Languedoc 34620 Puisserguier
Tél : 04 67 93 89 54 - E-mail : accueil@cc-sud-herault.fr
Directrice de la publication : Marie-Pierre Pons
Rédaction : Comité de rédaction
Design graphique, mise en page : Studio Asensò
Photographes : services, David Autin, Laurent Piccolillo,
Hugo Da Costa, Studio Asensò, Philippe Barjaud
Photographie couverture : Service communication
Impression : Impact - www.impactimprimerie.com
Tirage : 9 000 exemplaires

Numéro ISSN : 2646-1218
Toute reproduction totale ou partielle est interdite.
Ce magazine est conçu et édité dans le respect
des principes de l'écoconception par une
entreprise labellisée Imprim'Vert.



INSTALLATION DU NOUVEAU CONSEIL COMMUNAUTAIRE

**LES 37 CONSEILLERS
COMMUNAUTAIRES SE SONT RÉUNIS
LE MERCREDI 8 AVRIL 2026
AU SIÈGE DE LA COMMUNAUTÉ
DE COMMUNES POUR PROCÉDER
À L'ÉLECTION DU PRÉSIDENT,
DES VICE-PRÉSIDENTS ET DES
MEMBRES DU BUREAU.**



Mme Marie-Pierre PONS
Maire de Cessenon-sur-Orb,
a été élue Présidente de la
Communauté de communes
Sud-Hérault

M. Pierre POLARD
Maire de Capestang,
a été élu 1^{er} Vice-Président.
Délégation Environnement / Gemapi /
Étang de Capestang

M. Thierry CAZALS
Maire de Cazedarnes,
a été élu 2^e Vice-Président.
Délégation Ressources Humaines /
Mutualisation

M. Rémy AFFRE
Maire de Cruzy,
a été élu 3^e Vice-Président.
Délégation Urbanisme / Habitat /
Mobilité

M. Laurent OBIOLS
Maire de Puisserguier,
a été élu 4^e Vice-Président.
Délégation Action Sociale / Petite
Enfance / Enfance-Jeunesse / Famille /
France Services

M. Jean-François MADONIA
Maire de Saint-Chinian,
a été élu 5^e Vice-Président.
Délégation Tourisme et Ports Fluviaux

M. Olivier HENRY
Maire de Montels,
a été élu 6^e Vice-Président.
Délégation Culture / Patrimoine

M. Marc FIDEL
Maire de Cébazan,
a été élu 7^e Vice-Président.
Délégation Économie / Attractivité
du territoire

M. Jean-Marie MILHAU
Maire de Prades-sur-Vernazobre,
a été élu 8^e Vice-Président.
Délégation Travaux / Bâtiments /
SPANC / Stades

Pour clôturer ce premier conseil, la
nouvelle Présidente a donné lecture
de la Charte de l'élu local.

Les 8 autres Maires
Ont également été élus membres
du bureau de la communauté :
M. Rémy SOULIÉ, Maire de Assignan,
M. Jérôme ROGER, Maire de Babeau-
Bouldoux, M. Stéphane MONTAGNÉ,
Maire de Creissan, Mme Patricia
TOULZE, Maire de Montouliers,
M. Jean-Pierre GUIRAUD, Maire de
Pierrerue, M. Bérenger SARDA, Maire
de Poilhes, M. Serge ORTIZ, Maire de
Quarante, M. Jean-Christophe PETIT,
Maire de Villespassans.





LA PRÉSIDENTE



Mme Marie-Pierre PONS

Présidente de la Communauté de communes
Sud-Hérault

Vice-présidente du Conseil Départemental
Maire de Cessenon-sur-Orb

LES VICE-PRÉSIDENTS



M. Pierre POLARD

Maire de Capestang, 1^{er} Vice-Président
Délégation Environnement / Gemapi /
Étang de Capestang



M. Thierry CAZALS

Maire de Cazedarnes, 2^e Vice-Président
Délégation Ressources Humaines
et Mutualisation



M. Rémy SOULIÉ

Maire de Assignan



M. Jérôme ROGER

Maire de Babeau-Bouldoux



M. Rémy AFFRE

Maire de Cruzy, 3^e Vice-Président
Délégation Urbanisme / Habitat /
Mobilité



M. Laurent OBIOLS

Maire de Puisserguier, 4^e Vice-Président
Délégation Action Sociale / Petite
Enfance / Enfance-Jeunesse / Famille /
France Services



M. Stéphane MONTAGNÉ

Maire de Creissan



Mme Patricia TOULZE

Maire de Montouliers



M. Jean-François MADONIA

Maire de Saint-Chinian, 5^e Vice-Président
Délégation Tourisme
et Ports Fluviaux



M. Olivier HENRY

Maire de Montels, 6^e Vice-Président
Délégation Culture,
Patrimoine



M. Jean-Pierre GUIRAUD

Maire de Pierrerue



M. Bérenger SARDA

Maire de Poilhes



M. Marc FIDEL

Maire de Cébazan, 7^e Vice-Président
Délégation Économie et
Attractivité du territoire



M. Jean-Marie MILHAU

Maire de Prades-sur-Vernazobre,
8^e Vice-Président
Délégation Travaux, Bâtiments,
SPANC, Stades



M. Serge ORTIZ

Maire de Quarante



M. Jean-Christophe PETIT

Maire de Villespassans

LES CONSEILLERS COMMUNAUTAIRES



Mme Émilie TRICOCHÉ
Capestang



M. Guillaume ABELLO
Capestang



Mme Sylvie GISBERT
Capestang



M. Jacques MAURAND
Capestang



Mme Séverine GLEIZES-GUIGOU
Capestang



M. François ASCO
Cazedarnes



Mme Monique AUGÉ
Cébazan



M. Philippe SILVESTRE
Cessenon-sur-Orb



Mme Brigitte TREVISAN
Cessenon-sur-Orb



M. Claude VIGUIER
Cessenon-sur-Orb



Mme Christelle ESTÈVE
Creissan



Jean-Michel Carceller
Cruzy



Mme Annie DUPOND
Puisserguier



M. Alain RIBAS
Puisserguier



Mme Mathilde LAURE
Puisserguier



M. Grégoire ANNET
Puisserguier



Mme Élisabeth DAUZAT
Quarante



M. Cédric MARIN
Quarante



Mme Monique LEROY
Saint-Chinian



Mme Catherine COMBES
Saint-Chinian

VÉLO CLUB SAINT-CHINIANAIS

PORTRAIT D'ASSOCIATION

DIFFICILE DE PARLER DE SPORT LOCAL SANS ÉVOQUER LE VÉLO CLUB SAINT-CHINIANAIS. CETTE ANNÉE, L'ASSOCIATION FÊTE SES 50 ANS D'EXISTENCE (1976-2026).

Un demi-siècle au cours duquel le club est devenu un acteur incontournable du territoire, tissant des liens étroits avec les habitants, les jeunes et les institutions. Le club est toujours guidé par la même ambition, faire du vélo

un outil de partage et de dynamisme local. Avec 80 licenciés, dont 50 jeunes âgés de 5 à 18 ans au sein de son école VTT, le club fait figure de référence en matière de formation. Encadrés par une solide équipe composée de 19 éducateurs VTT fédéraux, 1 éducateur brevet d'État professionnel et 2 arbitres régionaux, les jeunes évoluent dans un cadre structuré, propice à l'apprentissage et à l'épanouissement. Cette dynamique se prolonge jusque dans les établissements scolaires, avec 15 élèves investis dans la section VTT du collège de Saint-Chinian.

Sur le terrain, le club ne ménage pas ses efforts. Partenaire historique de la Communauté de communes, il a largement contribué à la création de 23 parcours VTT totalisant 425 km, en collaboration avec Sud-Hérault. Des itinéraires qu'il entretient encore aujourd'hui avec rigueur. Après le passage de la tempête Nils, ses bénévoles se sont rapidement mobilisés pour remettre en état les sentiers, sécuriser les tracés et relancer les activités.

L'action du Vélo Club Saint-Chinianais dépasse largement le cadre sportif. L'association mène régulièrement des actions de prévention routière dans les écoles primaires de Saint-Chinian, Cézaban, Cessenon et Roquebrun, sensibilisant les plus jeunes aux bons comportements. Elle s'illustre également par son volet social, avec des interventions hebdomadaires auprès de personnes en situation de handicap dans le cadre du sport santé, une démarche récompensée au niveau national en 2024 par le Comité national olympique français.





RETROUVEZ
LA VIDÉO
PORTRAIT

DEPUIS 50 ANS, LE VÉLO CLUB
SAINT-CHINIANAIS TRACE
SA ROUTE AVEC CONSTANCE
ET ÉNERGIE.

Il incarne un véritable
moteur de la vie locale
où le vélo devient un lien
entre les générations,
un levier éducatif et un
vecteur de convivialité.

AURÉLIE LE NENAN

PORTRAIT DE BERGÈRE



AURÉLIE LE NENAN
A CHOISI LA LIBERTÉ.



RETROUVEZ
LA VIDÉO
PORTRAIT

Aurélie a quitté l'univers de la formation aéronautique pour devenir bergère, par désir d'un quotidien plus cohérent avec ses valeurs et son rapport au vivant. Un choix réfléchi, qui engage autant le corps que l'esprit, et qui l'inscrit dans un mode de vie exigeant, fait de responsabilités, de présence et d'attention constante.

Plus qu'une reconversion, c'est une manière d'habiter le monde autrement. Installée au Bousquet, entre Saint-Chinian et Cézaban, elle travaille dans un paysage de garrigue ouvert sur les collines, où, par temps clair, les Pyrénées et la mer apparaissent à l'horizon. Dès les premiers échanges, la force de son implication est évidente. Son troupeau occupe une place centrale dans sa vie.

Aurélie connaît chacune de ses brebis, leurs caractères et leurs habitudes. Elle les considère comme des individualités, un monde vivant et sensible qu'elle accompagne au quotidien.

Ce métier exige une présence constante, une attention de tous les instants et une capacité à s'adapter, en acceptant que tout ne soit jamais totalement maîtrisable. Son élevage est sédentaire. Les brebis se nourrissent exclusivement des ressources de la garrigue, sans complémentation.

Ce choix, en cohérence avec le territoire, demande une connaissance fine du milieu et une vigilance permanente. Il inscrit son travail dans un écosystème vivant, où élevage, paysages et biodiversité sont étroitement liés.

Cet été, elle rassemblera exceptionnellement son troupeau avec celui de Marion Bernardon, éleveuse et bergère au Domaine de Gabelas, dans un esprit de coopération et de solidarité entre femmes de terrain.

Aurélie travaille également avec plusieurs domaines viticoles où le passage des brebis joue un rôle essentiel: entretien des sols, fertilisation naturelle, limitation de la végétation sèche et prévention des incendies. Un travail discret mais concret, au service du territoire. Il y a quelques années, elle a traversé l'épreuve de la perte d'un troupeau entier à cause d'une maladie. Une expérience douloureuse, qui a renforcé sa capacité à tenir, à apprendre et à continuer. Jamais vraiment seule, elle partage son quotidien avec Thai, son border collie, et s'appuie sur une sororité de bergères faite d'échanges, de conseils et de soutien. Aurélie Le Nenán a choisi une vie exigeante mais profondément cohérente avec ses valeurs.

Dans ce quotidien dense, sa fille Clémentine tient aussi une place précieuse. Elle aide Aurélie dès qu'elle le peut et partage déjà une part de son engagement.

Une vie où la liberté se construit dans la responsabilité, le travail et le lien au vivant. Sans idéalisation, mais avec conviction.

LA VIGNE COMME UN ESPACE DE BIEN-ÊTRE

Notre territoire inspire et ouvre de nouvelles perspectives.

PLUS D'INFOS ↘

nathalie-polverel-sophrologue.com

La diversité et la beauté des paysages font naître des émotions, favorisent les rencontres et contribuent aussi au bien-être. Nathalie Polverel Salvestre a trouvé en Sud-Hérault un terrain propice à ses projets thérapeutiques.

Sophrologue, hypnothérapeute et psycho-praticienne, elle place la nature et le vivant au cœur de sa pratique. Installée au cœur du vignoble, elle partage la vie de Luc Salvestre, œnologue du domaine La Linquière.

Deux univers professionnels distincts mais une sensibilité commune aux équilibres naturels et au respect du vivant. C'est dans cet environnement qu'elle développe un concept original de vignothérapie. Une expérience sensible et immersive ancrée dans l'environnement viticole et inspirée des propriétés de la vigne.

Marcher en conscience entre les rangs, respirer profondément, pratiquer des exercices d'ancrage et de



relaxation en extérieur permettent d'apaiser un mental souvent trop sollicité et de renouveler le corps et l'esprit. La vigne devient alors une source d'inspiration et de respiration.

Comme l'être humain, elle s'enracine dans un terroir, traverse les saisons, connaît le repos, la taille, la fragilité puis la maturation. Elle évolue au fil du temps et offre chaque année un fruit nouveau, un millésime différent. Dans ce cadre singulier, Nathalie invite chacun à vivre en parenthèse pour ralentir, se recentrer et renouveler avec sa vitalité. Paysage, patrimoine, terroir... grâce aux soins de Nathalie, la vigne devient également un espace de ressource, de transformation intérieure. Une expérience originale à vivre sur notre territoire.



RETROUVEZ LA VIDÉO PORTRAIT



PLUS D'INFOS
SUR LES
TIERS-LIEUX
MULTISITE



PLUS D'INFOS
SUR L'ASSOCIATION
FEMMES DES
TERRITOIRES

DES ESPACES POUR ENTREPRENDRE

TIERS-LIEU MULTISITE SUD-HÉRAULT

Notre tiers-lieu multisite Sud-Hérault, implanté à Saint-Chinian, Puisserguier et Capestang, poursuit sa mission d'accompagnement en proposant à la location des espaces de travail adaptés.

Destinés aux entrepreneurs, porteurs de projets, particuliers et télétravailleurs, ces bureaux individuels ou partagés offrent un environnement favorisant les collaborations, les formations et les échanges professionnels. Connexion internet haut débit, photocopieurs, scanners, vidéo-projecteurs, salles de réunion, cuisine partagée... tout est pensé pour faciliter le quotidien des usagers.

Plusieurs formules sont proposées à la journée, à la semaine ou au mois pour garantir une certaine flexibilité.

Dans cette dynamique, le site de Capestang a accueilli vendredi 20 mars l'association Femmes des Territoires pour une rencontre autour de l'entrepreneuriat féminin.

Cet événement animé par l'antenne de Béziers est l'occasion pour les participantes de bénéficier de l'expérience de créatrices d'entreprise et de gagner en confiance.

L'association encourage le partage, l'entraide, le réseautage et l'accès à des opportunités partenariales pour développer progressivement son activité. Au cours de cette matinée, des ateliers ont été proposés afin d'accompagner étape par étape celles qui souhaitent se lancer dans l'aventure entrepreneuriale: une belle opportunité pour les habitantes du territoire.



Réservation par téléphone
ou par mail

☎ 06.81.43.28.70

✉ economie@cc-sud-herault.fr



UN PROGRAMME DE FORMATIONS ADAPTÉ



Depuis le début de l'année, un programme de formations adaptées est déployé afin de répondre à des problématiques rencontrées pouvant freiner ou bloquer l'activité économique locale.

Marchés publics, mobilité des salariés, consommation d'énergie, pilotage de l'activité, communication visuelle...

Les sujets traités par les différents intervenants sont variés afin de répondre à des besoins distincts et pour que chaque participant puisse tirer son épingle du jeu. Ces sessions, entièrement gratuites et exclusivement destinées aux professionnels du territoire (entreprises, entrepreneurs ou porteurs de projets), permettent de soutenir le développement de

leur activité tout en leur donnant des outils concrets et des méthodes clés.

Elles se déroulent les lundis matin au sein du tiers lieu multisite Sud Hérault implanté sur trois sites (Saint Chinian, Puisserguier et Capestang).

PLUS D'INFOS >

url.me/6Gvtgu

ESCAPADE GOURMANDE

À PIERRERUE



Après Cessenon-sur-Orb, l'escapade gourmande de printemps nous mène jusqu'à Pierrerue, au hameau de la Bosque, perché au-dessus de Combejean. A l'écart, le lieu mérite pourtant largement le détour.

La nature y déploie une beauté saisissante, entre chênes verts et arbousiers. C'est dans ce paysage préservé que l'auberge vigneronne attire les amateurs de cuisine et de produits authentiques depuis 18 ans. Ici, tout repose sur une histoire de famille. Les Clapier ont construit, au fil des années, un lieu à leur image, ancré dans le territoire et dans le quotidien du travail agricole. En 2020, en pleine crise sanitaire, Sylvie et ses enfants, Mélanie et Jérémie, font le choix de structurer leur activité en créant un GAEC.

Une étape importante, pensée pour mieux valoriser leur production et relier plus directement la ferme à l'assiette.

Sous le nom évocateur "L'amour est dans l'assiette", l'ensemble s'organise autour de plusieurs activités qui se complètent et s'entrecroisent.

Chacun y tient un rôle précis, mais tous participent à la dynamique collective. Mélanie s'occupe de la production des fromages, elle est régulièrement présente sur les marchés, notamment à Saint-Chinian. Jérémie partage son temps entre la vigne, en cave coopérative et l'exploitation familiale. Sylvie assure l'accueil et le conseil à la boutique de producteurs. Claude, le père, lui, s'active autour de la broche à l'auberge, où les volailles élevées sur place rôtissent lentement dans la cheminée.

Cette organisation repose sur la polyvalence et l'entraide, indispensables au quotidien. De la production à la vente, du marché à la cuisine, chacun


contribue avec la même exigence et le même attachement au travail bien fait. Dans l'assiette, cette logique prend tout son sens. La cuisine proposée à l'auberge est simple, généreuse, fidèle aux traditions locales.

Les volailles à la broche, les flambadou et les produits de la ferme composent des plats sincères et savoureux. L'adresse séduit par son authenticité, par l'énergie collective qui l'anime et par la générosité qu'elle partage avec ses visiteurs.

Tout au long de l'année, la famille propose des animations et des rendez-vous gourmands. Visites de la ferme, participation à la traite des chèvres, dégustations, chasses aux œufs à Pâques...

**CES INSTANTS PRIVILÉGIÉS
PERMETTENT DE PARTAGER
DES MOMENTS DE CONVIVIALITÉ
ET DE RENTRER DANS LE
QUOTIDIEN DE LA FERME.**

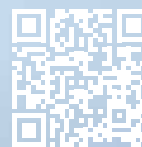




Traite des chèvres ouverte à tous à 17h30 de mars à octobre. Jeudi et dimanche, stand de vente de fromages de chèvre et de volailles sur le marché de Saint Chinian. Boutique de producteurs ouverte le mercredi et jeudi de 17h à 19h et du vendredi au dimanche de 9h à 19h. Auberge vigneronne ouverte les vendredis, samedis et dimanches midi.

SUR
RÉSERVATION ↘

☎ 06 70 70 45 13.



RETROUVEZ
LA VIDÉO
PORTRAIT



UNE FAMILLE UNIE
AUTOUR DES MÊMES VALEURS
ET DU GOÛT DES BONNES
CHOSSES.

FICHE RECETTE

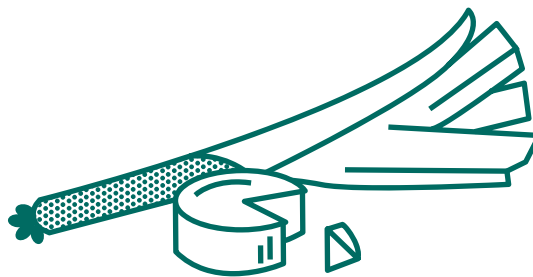
Aumônières de Chèvre de la Bosque

Retrouver la recette d'aumônière de fromage de chèvre, issue de la production sur place, qui vient prolonger cette immersion gourmande au fil des pages.



INGRÉDIENTS (4 PERS.)

- 4 feuilles de pâte filo (ou brick)
- 4 chèvres de la Bosque
- 1 poireau
- 2 cuillères à soupe d'huile d'olive
- Sel et poivre du moulin
- Ficelle de cuisine ou cure-dents



RECETTE

- 01 Préchauffer le four à 180°C (thermostat 6).
- 02 Émincer le poireau et le faire revenir dans l'huile d'olive.
- 03 Préparer les feuilles de pâte :
 - Déposer une feuille de pâte filo sur une surface propre.
 - Placer au centre les poireaux et un chèvre de la Bosque.
 - Ajouter un peu de roquette pour le croquant et la fraîcheur.
- 04 Former les aumônières à l'aide d'un cure-dent :
 - Ramener les quatre coins de la pâte vers le centre pour former une petite bourse.
 - Fermer avec un cure-dent ou de la ficelle de cuisine.
- 05 Cuisson :
 - Déposer les aumônières sur une plaque recouverte de papier cuisson.
 - Badigeonner légèrement d'huile d'olive.
 - Enfourner 5 à 10 minutes, jusqu'à ce que la pâte soit dorée et croustillante.
- 06 Service :
 - Servir chaud, accompagné d'une salade verte ou d'un filet de vinaigre balsamique pour relever le goût du chèvre.



RETROUVEZ
LA RECETTE
EN VIDÉO



Fiche à découper & à conserver

RACONTE-MOI... LA COULEUR

Depuis plusieurs mois, l'artiste Valérie du Chéné, au cœur de l'exposition présentée au domaine de Roueïre, intervient dans les écoles du territoire aux côtés de notre plasticienne Carine Fourment- Hullo.

Ce beau projet pédagogique, mis en œuvre par le Service éducatif, donnera naissance au cinquième tome de la collection « Raconte-moi... », un ouvrage collaboratif réunissant artistes, enseignants et écoliers.

Au fil des ateliers, les enfants sont invités à entrer dans l'univers artistique de Valérie du Chéné et à expérimenter

la création. À partir de 238 pierres collectées dans les Corbières après les incendies, les élèves ont exploré la couleur sous toutes ses formes.

Mise en couleurs des pierres, création d'un nuancier, recherche, observation des teintes et recherche des mots pour parler de la couleur et de ce qu'elle fait ressentir.

Entre transformation de la matière naturelle et invention de petites œuvres, les enfants ont découvert comment l'art permet de regarder autrement ce qui nous entoure. Chaque atelier s'est conclu



par un nuage de mots, moment d'échange durant lequel les élèves ont pu partager leurs impressions, dialoguer avec l'artiste et traduire leur expérience en langage.

Carine recueille ces paroles et ces traces sensibles afin de cartographier le territoire à travers les mots et les couleurs des enfants. L'ouvrage, 5^e édition de la série du Service éducatif « Raconte-moi... » paraîtra à la fin de l'année scolaire. Les élèves pourront alors découvrir le résultat de ce travail collectif et retrouver, au fil des pages, les couleurs, les pierres et les mots qu'ils auront contribué à faire naître.

*L'exposition **Bonjour!** de Valérie du Chéné s'achève le 9 mai. Ne manquez pas l'occasion de la (re)découvrir et de prolonger cette exploration sensible de la couleur.*



LES FRAGMENTS D'UNE ŒUVRE COMMUNE

L'ARTISTE JEANNE SUSPLUGAS PRÉPARE ACTUELLEMENT SA PROCHAINE EXPOSITION AU DOMAINE DE ROUEÏRE, PRÉSENTÉE DU 4 JUILLET 2026 AU 15 MAI 2027.

Originnaire de Montpellier et de Sète, elle explore dans son art les différentes formes d'enfermement, qu'elles soient physiques, mentales ou sociales, en interrogeant notre rapport à nous-mêmes et aux autres. Pour cette nouvelle exposition, Jeanne Susplugas développe des œuvres participatives, directement

nourries par son exploration du territoire et ses rencontres. Elle lance ainsi une collecte ouverte à tous, des boîtes de médicaments vides et des chaussures de toutes tailles, qui serviront à la création d'installations monumentales.

L'artiste pose les bases d'un projet collectif, où chaque contribution devient un fragment d'une œuvre commune. La collecte est ouverte au Domaine de Roueïre (boîtes de médicaments vides/ chaussures) et à l'Office de Tourisme de Capestang (boîtes de médicaments vides uniquement).



Roueïre,
Centre d'Arts & du Patrimoine
34310 Quarante

☎ 04 67 25 00 25
✉ domainederoueire.fr

📷 @domainederoueire



**VISIONNEZ
LA VIDÉO**

LES RENDEZ-VOUS DU PRINTEMPS À ROUEÏRE

AVR.

Du 20 au 24 avril

- 10h-12h : Les ateliers des vacances sur le thème "Jouets du futur"

Samedi 25 avril

- 10h-17h : Le coin des curieux "Origami"
- 15h : Suivez le guide! (visite en français et en anglais)
La visite ludique

Mardi 28 avril

- 10h-12h : Un Art de famille!
Composition découpée
- 14h-16h : Un Art de famille!
Nuancier en poésie

Mardi 29 avril

- 10h-16h30 : Une journée à Roueïre



Suivez Roueïre,
Centre d'Arts & du patrimoine
sur les réseaux sociaux

📍 @domainederoueire

MAI



Samedi 02 mai

- 15h : Suivez le guide! (Fr-En)
Roueïre de A à Z

Mercredi 06 mai

- 15h-16h : Histoire à croquer

Samedi 09 mai

- 17h-22h : Finissage de l'exposition
« Bonjour! »

Vendredi 29 mai

- Dès 18h : Vernissage de l'exposition
de l'artiste Pablo Garcia à l'Office
de Tourisme à Capestang

JUIN

Mercredi 03 juin

- 10h-15h : Suivez le guide! (Fr-En)
Camin'Arts à vélo, dans le cadre
de la politique intercommunale en
faveur des mobilités actives

Vendredi 05 juin

- 18h-21h : Vernissage de l'expo-
sition des travaux des élèves des
cours d'art accompagné d'un DJ
set.

Samedi 06 juin

- 10h-18h : Journée Portes Ouvertes

Samedi 27 & dimanche 28 juin

- Atelier itinérant à la 6^e édition
de Faugères Art of Campagne
(A.O.C.), festival d'art contemporain
organisé par l'association Faugères,
l'échappée belle.



PENSER L'EAU À L'ÉCHELLE DES TERRITOIRES

À L'OCCASION DE LA JOURNÉE MONDIALE DES ZONES HUMIDES, UNE CONFÉRENCE ANIMÉE PAR SIMON RICARD, CONSULTANT ET FONDATEUR DE L'ASSOCIATION POUR UNE HYDROLOGIE RÉGÉNÉRATIVE, A RÉUNI UNE TRENTAINE DE PARTICIPANTS À CAPESTANG.



Cette rencontre a permis d'élargir la réflexion autour de l'eau, en déconstruisant certaines idées reçues et en explorant les principes de l'hydrologie régénérative. Les échanges ont invité à repenser notre rapport à la ressource et à envisager de nouvelles manières de «cultiver l'eau», en conciliant usages humains et fonctionnement des milieux naturels.

La conférence s'est poursuivie par une lecture de paysage à Montels, offrant un ancrage concret aux notions abordées et permettant d'observer, sur le

terrain, les interactions entre hydrologie, sols, végétation et activités humaines. Au-delà de cet événement, les actions continues, les études scientifiques, le dialogue avec les acteurs locaux et la sensibilisation du public



constituent des leviers essentiels pour construire une gestion durable, résiliente et concertée de l'eau sur le territoire.

À l'échelle locale, des initiatives concrètes émergent également, notamment à travers l'expérimentation de l'enherbement des vignes menée par la cave coopérative de Saint-Chinian et plusieurs vigneron engagés, visant à améliorer l'infiltration de l'eau, la vie des sols et la résilience des systèmes viticoles.

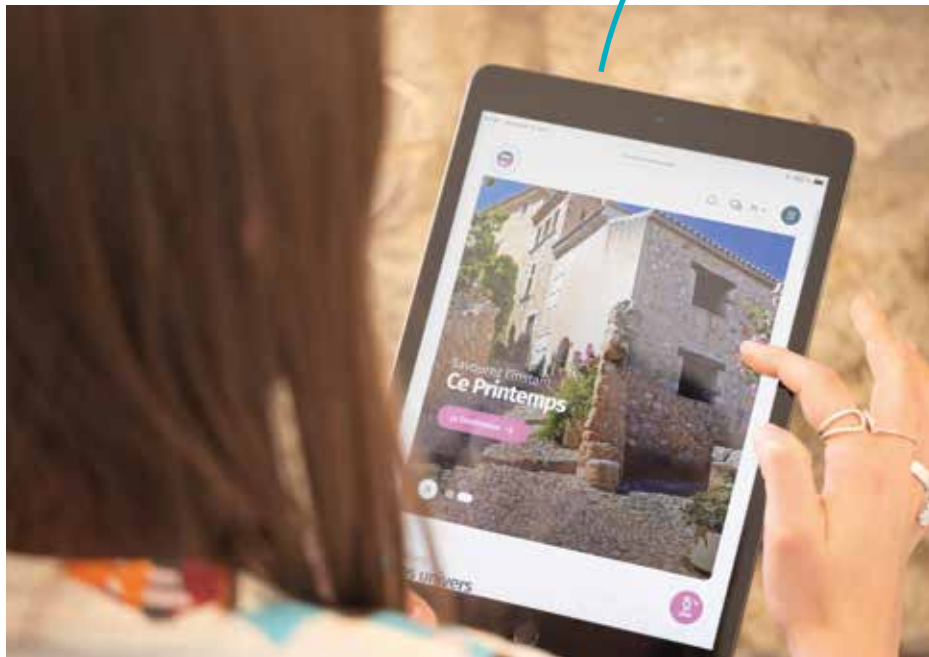
UNE NOUVELLE VITRINE DIGITALE POUR LE TERRITOIRE

L'OFFICE DE TOURISME
DU CANAL DU MIDI AU SAINT-CHINIAN
A DÉVOILÉ DÉBUT JANVIER
LA REFORTE COMPLÈTE DE SON
SITE INTERNET.

Bien plus qu'une mise à jour graphique, ce nouveau site marque une véritable évolution dans la manière de valoriser et de faire vivre notre territoire. Fruit d'un travail d'analyse stratégique approfondi, mené en étroite collaboration avec les partenaires touristiques et institutionnels, ce projet digital répond à un double objectif : mieux accompagner les visiteurs tout en renforçant l'attractivité du Canal du Midi au Saint-Chinian.

Pensé comme un outil performant, intuitif et inspirant, le nouveau site place l'utilisateur au cœur de l'expérience. Navigation simplifiée, contenus enrichis, mises en avant expérientielles et approche centrée sur les envies.

Tout a été conçu pour faciliter la préparation du séjour et susciter l'envie de découverte. Le site s'organise désormais autour de 5 univers complémentaires, permettant à chacun de construire son séjour selon ses centres d'intérêt : explorer, s'évader, savourer, bouger, partager...



Chaque univers propose une immersion dans les richesses du territoire, qu'il s'agisse de patrimoine, de nature, d'activités, de gastronomie ou d'événement... Cette nouvelle plateforme digitale devient ainsi un véritable levier de promotion touristique, au service des visiteurs comme des

acteurs locaux et affirme la volonté de l'Office de Tourisme de s'inscrire dans une dynamique moderne, collaborative et durable.

A découvrir
dès maintenant sur

tourismecanaldumidi.fr

UNE FORMATION POUR LA PLAISANCE DURABLE À CAPESTANG

Dans le cadre de la campagne Ecogestes Méditerranée Occitanie fluviale, la Communauté de communes a accueilli, le 17 mars à Capestang, une journée d'échanges techniques organisée par le CPIE Littoral d'Occitanie.

Cette formation, à destination des professionnels de la plaisance fluviale, s'est déroulée au port de Capestang ainsi qu'au tiers-lieu, infrastructures de la Communauté de communes. Elle a permis d'apporter aux participants les bases nécessaires pour promouvoir les bons gestes auprès des plaisanciers et encourager des pratiques plus respectueuses de l'environnement.

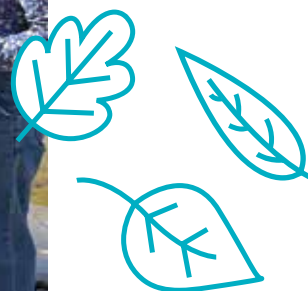
Alternant apports théoriques et terrain, la journée a proposé une lecture de paysage, une observation de la faune ainsi qu'une visite des infrastructures portuaires (capitaine-rie, stations de pompage, sanitaires, composteur partagé, bacs de tri...).

La formation a également été l'occasion de favoriser les échanges de bonnes pratiques avec les capitaineries de Carcassonne, Castelnaudary et du Somail. La campagne est co-financée par VNF - Voies navigables de France, l'Union des Villes Portuaires d'Occitanie et la Fondation Groupama.

Cette année, le Canal du Midi célèbre les 30 ans de son inscription au patrimoine mondial de l'UNESCO, nous aurons donc l'occasion d'y revenir très prochainement.



CES TEMPS ONT MIS EN LUMIÈRE L'ENGAGEMENT DE LA COMMUNAUTÉ DE COMMUNES ET DE SES AGENTS AU SERVICE D'UN ACCUEIL DURABLE ET RESPECTUEUX DE L'ENVIRONNEMENT.



Quelques conseils

- La durée moyenne pour obtenir un compost mature est de 9 mois, mais il peut aussi être utilisé en guise de paillis afin de protéger les plantes et la terre contre la sécheresse et limiter la pousse des mauvaises herbes ;
- Débuter le compostage au printemps ou en été (en hivers, le processus de dégradation ralentit) ;
- Retourner et aérer régulièrement le compost : les micro-organismes qui décomposent la matière ont besoin d'oxygène ;
- Alternier les déchets verts, humides, riches en azote et bruns, secs, riches en carbone ;
- Vérifier l'humidité du tas et l'arroser si nécessaire ;
- Mettre principalement des déchets fins ou les couper grossièrement ;
- Éviter les substances nocives et polluantes.

LE COMPOSTAGE EN SUD-HÉRAULT

La Communauté de communes Sud-Hérault s'est dotée de moyens concrets pour déployer et généraliser la pratique du compostage sur le territoire.

Réduction des ordures ménagères, distribution de composteurs individuels et de lombricomposteurs, répartition de compost mûr, installation de composteurs partagés de proximité, animations sur les marchés, réunions d'information, actions de prévention dans les établissements scolaires... notre Service Environnement nous accompagne progressivement dans cette transition en matière de gestion des biodéchets, et ce travail de terrain porte ses fruits.



Dans le cadre de la 13^e édition de l'évènement Tous au compost (du 28 mars au 12 avril) nos agents Carole et Tristan ont une nouvelle fois répondu présents.

Pour l'occasion, une distribution de composteurs individuels a été organisée au siège de Puisserguier lundi 30 mars dernier.

Tristan, notre maître composteur a proposé une formation et donné des conseils d'utilisation aux usagers ayant répondu à l'appel.

DEMANDE DE COMPOSTEUR

urlr.me/4w2vF3

GUIDE DU COMPOSTAGE PARTAGÉ



PLUS D'INFOS

☎ 0 800 899 850

✉ environnement@cc-sud-herault.fr

🌐 urlr.me/WfDBuw

VISITE DU CENTRE DE TRI OEKOTRI À SAINT-THIBÉRY



Début avril, nos agents du Service Environnement ont accompagné les scolaires de l'école primaire François Mitterrand de Capestang au centre de tri Oekotri, situé à Saint-Thibéry.

Créé par sept collectivités de l'Ouest et du Centre de l'Hérault, Oekotri est un site automatisé de dernière génération qui permet une mutualisation des moyens techniques et financiers.

Le centre de tri est équipé de panneaux photovoltaïques et de séparateurs optiques capables de trier 10 tonnes de déchets par heure, soit 30 000 tonnes chaque année. Les élèves

de CM2 ont découvert le centre avec beaucoup d'intérêt et de curiosité. Ils ont observé le parcours d'un déchet collecté, trié mécaniquement puis manuellement avant d'être envoyé vers des usines de recyclage pour être revalorisé. Ils ont également participé à des activités ludiques et pédagogiques animées régulièrement par nos agents Carole et Tristan.

Cette matinée leur a permis de comprendre concrètement l'importance du tri sélectif et les effets positifs des bons comportements. Dans cette continuité d'amélioration et de sensibilisation, nos agents poursuivent

PLUS D'INFOS

☎ 0 800 899 850

✉ environnement@cc-sud-herault.fr

leurs actions sur le terrain afin de réduire les incivilités et rappeler les consignes.

Des vérifications aléatoires continuent d'être quotidiennement menées sur l'ensemble du territoire, non pas pour pénaliser les usagers, mais pour encourager les bons gestes et réflexes et aussi d'améliorer les performances de tri grâce à un mémo coloré (vert, orange, rouge) déposé sur la poignée des bacs et accompagné de conseils personnalisés.

Parce qu'un emballage ménager bien trié devient une ressource revalorisée avec un impact économique limité.



**PORTRAIT VIDÉO
DU CENTRE
DE TRI OEKOTRI**

LA FABULEUSE HISTOIRE DE BASARKUS

CIRQUE / DANSE

Cie Lamento / Sylvère Lamotte



Du 19 au 22 mai

Capestang

Salle Nelson Mandela

À partir de 3 ans



La Fabuleuse histoire de Basarkus est un duo virtuose et malicieux, entre cirque et danse. Passant de la symbiose à la séparation, deux jeunes artistes sortis de la célèbre école de cirque Fratellini, Markus le jongleur et Basil l'acrobate, donnent vie à un être hybride.

ORCHESTRE NATIONAL MONTPELLIER OCCITANIE

CONCERT

La Voix des vents - Wagner, Dvořák, Brahms



Dimanche 31 mai - 18h30

Capestang

Collégiale Saint-Étienne

Tout public

Pour cette soirée d'exception à la Collégiale Saint-Étienne, trente-huit musiciens de l'Orchestre National Montpellier Occitanie nous font revivre les grands chefs d'œuvres du romantisme, dans lesquels s'entrelacent les instruments à vent. Majestueux.

COPYLEFT

DANSE / JONGLAGE

Cie NDE / Nicanor de Elia



Samedi 13 juin - 19h30

Villespassans

Espace vert

Tout public, dès 4 ans



Copyleft est une tornade de jonglage dansé. Dans un chaos organisé, cinq jongleurs à l'allure sportive mêlent improvisations, vitesse, endurance et humour. Une performance libre et entêtante, labellisée Olympiade culturelle par Paris 2024.

ET LE CHANT DES BALEINES

SPECTACLE MUSICAL, PROJECTIONS

Cie Pic & Colegram



Mercredi 1^{er} juillet - 10h00

Capestang

Salle Nelson Mandela

À partir de 6 mois



Telle une plongée contemplative, *Et le chant des baleines* est un voyage poétique imaginé pour les tout-petits. Une variation musicale douce et contemplative sur un thème universel et pourtant inconnu et fantasmé : l'univers des fonds marins.

ÉQUIPE TECHNIQUE

PORTRAITS CROISÉS



LES MÉTIERS TECHNIQUES DU SPECTACLE VIVANT SONT INDISPENSABLES. TROP SOUVENT INVISIBLES, ILS SONT POURTANT AU CŒUR DE L'EXPÉRIENCE ARTISTIQUE.



Sans eux, pas de lumière, pas de son, pas de décor... pas de spectacle. Leur engagement permet à la magie d'opérer, soir après soir.

Sophie est régisseuse générale. Elle coordonne l'ensemble des opérations qui permettent de transformer une salle polyvalente en un théâtre accueillant le public et les spectacles dans les meilleures conditions possibles.

Elle fait le lien entre les équipes artistiques et techniques et travaille en étroite collaboration avec les autres intermittents. Retour en images sur son quotidien et ses missions. Dans les prochaines semaines, découvrez également des focus sur Benjamin, régisseur plateau et Julien, régisseur lumière. Ils œuvrent eux aussi dans l'ombre et sans leur travail le spectacle ne pourrait pas avoir lieu.



**ET VOUS,
QU'EST-CE QUE
VOUS AIMEZ
À LA SAISON?**

À La Saison Sud-Hérault, il n'y a pas que les spectacles qui marquent les esprits. Il y a aussi ce qui se passe avant et après que les lumières ne s'éteignent. Lors de la représentation de Verino, nous avons laissé traîner notre micro pour capter vos impressions.

Très vite, deux éléments sont revenus dans vos témoignages : la qualité de l'accueil et celle de la programmation. Un accueil chaleureux, simple et sincère, qui donne le ton de la soirée. Celui qui met à l'aise, qui donne envie de revenir et qui transforme une sortie culturelle en véritable moment de partage.



**VISIONNEZ
LA VIDÉO**

ADRIEN AHACHE

PORTRAIT ANIMATEUR
CENTRES DE LOISIRS

DEPUIS L'ÉTÉ 2020,
ADRIEN EST UN VISAGE FAMILIER
POUR NOS ENFANTS.

Animateur dans nos ALSH (Accueil de Loisirs Sans Hébergement), Adrien s'est d'abord orienté vers le sport notamment le football, après avoir validé sa Licence STAPS (Sciences et Techniques des Activités Physiques et Sportives) à l'Université de Montpellier. C'est lors de son service civique effectué en 2019 dans l'Aveyron, au sein de trois associations de son village, La Fouillade (Avenir Sportif et Culturel Bas Rouergue, Union Sportive Bas Rouergue et Droit au Lac), qu'il fait le choix de se tourner vers l'animation. D'un naturel plutôt discret, Adrien se révèle auprès des enfants et adolescents, avec lesquels il instaure rapidement une relation de confiance. Fort de ses expériences passées en tant qu'animateur, notamment lors de stages effectués, Adrien n'hésite pas à mobiliser toutes ses capacités et à travailler en transversalité pour mener à bien ses différents projets pédagogiques, ludiques, créatifs ou sportifs.

L'équipe d'animateurs ne cherche pas seulement à occuper les enfants pendant les vacances scolaires ou les temps périscolaires. Elle leur propose tout au long de l'année des activités variées et appréciées. À la fois responsable de l'organisation, de la programmation, de la cohésion et de l'animation, Adrien



doit en parallèle assurer leur sécurité, les accompagner dans leur développement, contribuer à leur épanouissement et dialoguer avec les parents. Après avoir validé sa formation BPJEPS (Brevet Professionnel de la Jeunesse, de l'Éducation Populaire et du Sport), Adrien prendra temporairement la direction de Planète Orb à Cessenon. Ainsi, dès le mois de mars, de nouvelles responsabilités lui seront confiées. Il veillera à rester constamment présent pour épauler ou conseiller nos animateurs, afin qu'ils s'investissent pleinement dans de nouveaux projets originaux.

Notre équipe souhaite dépasser l'idée que nos centres de loisirs ne sont que « des solutions de garde » en offrant quotidiennement à nos enfants des expériences centrées sur la créativité, la collectivité, l'autonomie et la responsabilité. Bienveillant, créatif et attentif, « Adri », comme l'appellent affectueusement les enfants, incarne pleinement les valeurs que partagent nos agents.

CENTRES DE LOISIRS : INSCRIPTIONS ESTIVALES

Le programme estival sortira dans les prochaines semaines. Nos équipes... se sont surpassées pour proposer des activités enrichissantes et variées.

Des séjours thématiques sur plusieurs jours, des stages, des veillées offriront des expériences mémorables à nos enfants.

Les inscriptions débiteront à partir du lundi 8 juin 2026 via le portail familles.

PLUS D'INFOS ▾

cc-sud-herault.portail-defi.net

PRISE DE RENDEZ-VOUS ▾

☎ 04 67 93 52 17

✉ centreloisirs@cc-sud-herault.fr

Le renouvellement des dossiers doit s'effectuer impérativement avant le vendredi 29 mai 2026.



ACCOMPAGNER LES FUTURS BABYSITTERS DU TERRITOIRE

Retour en images sur la session d'informations «Babysitting: mode d'emploi» qui a été organisée du 3 au 5 mars au LEAP les Buissonnets de Capestang.

La Communauté de communes Sud Hérault s'engage dans l'insertion et l'autonomie des jeunes du territoire en leur proposant un dispositif complet et adapté autour du babysitting, alternant apports théoriques et mises en pratique (soins, sécurité, communication, relations, création de jeux, préparation de CV, déclaration d'emploi...).

Nos agents du Service Action Sociale (RPE, LAEP Canal Jeu, France Services, Info Jeunes Sud-Hérault et centres de loisirs) ont travaillé en transversalité pour animer ces temps d'échanges constructifs, qui ont permis aux participants de mieux comprendre les attentes liées à la garde d'enfants.

Grâce à ces différents ateliers, les futurs babysitters ont pu acquérir des connaissances et compétences essentielles pour veiller ponctuellement sur les tout-petits en l'absence des parents, dans un climat de confiance. L'intervention de l'UDSP (Union Départementale des Sapeurs-Pompiers), a servi à rappeler les gestes de premiers secours ainsi que



les bons réflexes à adopter en cas de petite blessure, de chute, de brûlure ou d'étouffement.

L'objectif de ces trois jours était d'accompagner les jeunes dans leurs projets, de répondre concrètement à leurs besoins et de garantir une offre de garde qualitative sur le territoire. Cette action, à la fois innovante et valorisante, aide les jeunes à accéder à un premier emploi grâce à un contenu élaboré à partir des compétences des différents agents du Service, pleinement impliqués.

Elle leur donne finalement des clés et des outils concrets pour mieux se démarquer.



VISIONNEZ
LA VIDÉO
PORTRAIT

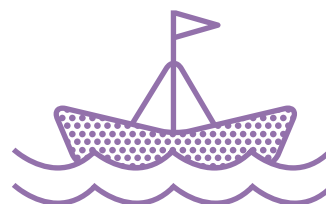
Notre service Info Jeunes Sud-Hérault intervient pour répondre à leurs attentes. Ce lieu d'accueil, d'information et d'orientation est destiné aux jeunes de 11 à 30 ans.

Il offre des informations pratiques sur des sujets variés tels que les études, les formations, le Pass Bafa, les emplois, les logements, les stages, la santé, les vacances... et tout cela gratuitement.

Des rendez-vous sont disponibles dans les deux lieux de permanence : Capestang et Cessenon, ou via un accueil téléphonique.

PLUS D'INFOS ↘

☎ 06 81 05 64 08.
✉ infojeunes@cc-sud-herault.fr



INAUGURATION OFFICIELLE DE LA MAISONNETTE



LA COMMUNAUTÉ DE COMMUNES
A INAUGURÉ OFFICIELLEMENT
LA MAISONNETTE LE LUNDI 26 JANVIER
À PUISSEGUIER

C'est fait! La Communauté de communes a inauguré officiellement la Maisonnette le lundi 26 janvier à Puisserguier avec les représentants de l'État, du Département de l'Hérault et de la Caf de l'Hérault, partenaires majeurs de ce projet.

Ouvert aux familles depuis le 5 janvier, cet Établissement d'Accueil du Jeune Enfant, géré par La Maison Bleue est aujourd'hui pleinement opérationnel. Après plusieurs mois de fonctionnement, les retours des familles sont très positifs et confirment la qualité de cet équipement, tant sur le plan de l'accueil que de la conception des espaces, pensés pour le bien-être, la sécurité et l'épanouissement des enfants.



Avec cette infrastructure moderne et structurante, la Communauté de communes concrétise un projet attendu de longue date et réaffirme son engagement en faveur de la petite enfance, des familles et de l'attractivité du territoire.



PLUS D'INFOS >

Imp. Fontclaire à Puisserguier
04 30 41 03 90
url.me/gRWJ4f



VISIONNEZ
LA VIDÉO
PORTRAIT

Animation TOUS À VÉLO

Retour en images sur l'animation « Tous à vélo », dédiée à la promotion de la pratique cyclable et, plus largement, des mobilités actives. Samedi 4 avril dernier, au départ du port de Capestang, une journée familiale et conviviale entièrement consacrée au vélo a rassemblé de nombreux participants autour d'activités variées : ateliers de mécanique et de diagnostic, cours de vélo encadrés par un moniteur-guide diplômé, sortie vélo sur un parcours sécurisé. La journée s'est achevée par des actions de sensibilisation aux bons comportements en circulation (positionnement sur la chaussée, gestion des intersections...).

Parents et enfants ont pu prendre ou reprendre progressivement confiance à vélo grâce à une balade sur la voie verte Camin'Arts. Cet événement festif et sportif a été l'occasion d'encourager chacun à se déplacer autrement au quotidien grâce à des moyens de transport individuels ou collectifs (vélo, bus, covoiturage...) ayant un impact limité sur l'environnement.

Ce projet de mobilité a été cofinancé par le programme LEADER et l'ADEME.



PLUS D'INFOS
MAI À VÉLO

DEPUIS PLUSIEURS ANNÉES,
LA COMMUNAUTÉ DE COMMUNES
SUD-HÉRAULT TRAVAILLE SUR LA THÉMATIQUE
DES MOBILITÉS AFIN DE TOUCHER UN DOMAINE
CENTRAL DU QUOTIDIEN : LES TRAJETS
DOMICILE-TRAVAIL, LES DÉPLACEMENTS
DES JEUNES, DES FAMILLES...

La mise en place de la convention Hérault mobilités inclusives avec le Département de l'Hérault, a permis :

- Le déploiement d'un système de covoiturage. Dans le prolongement, la Communauté de communes a adhéré au dispositif autostop Mobicoop/Rézo Pouce, afin de permettre à chacun de covoiturer et de mutualiser les déplacements;
- En parallèle le Département a mis en place un grand nombre d'aires de covoiturage;
- Dans le cadre de son plan vélo, de nombreuses animations ont pu être développées (prêts de VAE, ateliers mécaniques...).

En effet le vélo s'impose de plus en plus comme une solution concrète, écologique et économique.

Notre territoire possède de nombreux atouts :

- Un réseau de voies vertes et de chemins existants;
- Une proximité avec le canal du Midi, patrimoine mondial;
- Des paysages attractifs qui encouragent la mobilité douce.
- Aussi un programme partenarial a été mis en place depuis plusieurs années afin d'équiper progressivement les cœurs de ville d'arceaux vélo, ce dans le cadre du dispositif Accueil Vélo, en partenariat avec l'Office de tourisme.

DOMAINE CROS-REBOUL

PORTRAIT DE DOMAINE

À CAPESTANG, LE DOMAINE
CROS-REBOUL EST UNE PROPRIÉTÉ
DISCRÈTE MAIS PROFONDÉMENT
ANCRÉE DANS L'HISTOIRE LOCALE.



Au Domaine Cros-Reboul, on est vigneron comme on respire depuis plus de quatre générations. Philippe Cros en est l'héritier vigilant, mais surtout le conteur. Il sait dire la vigne autant qu'il la travaille. Pour lui, le vin est un formidable liant, un vecteur de culture, de rencontres et d'émotions. Vigneron-dégustateur expérimenté, passé par les coulisses des appellations et des concours internationaux, directeur qualité, chargé de promotion et membre de confréries vineuses internationales,

Philippe distille ce savoir dans chaque cuvée. Syrah, cabernet-sauvignon, grenache ou merlot pour les rouges; chardonnay, colombar ou clairette pour les blancs. Chaque vinification est séparée, pour que chaque cépage exprime sa propre singularité. Fin mars le rosé a obtenu la médaille d'or 2026 au concours international de Lyon et le blanc la médaille d'argent. Déguster au Domaine Cros-Reboul, c'est entrer dans l'atelier du temps.

Philippe guide et raconte. Le vignoble exposé au vent et au soleil, la garrigue qui entoure les parcelles, la diversité des sols et des paysages. Chaque dégustation révèle la force et la personnalité du terroir. Les épicuriens se souviennent du restaurant voisin de la cave, La Table du Vigneron, fermé en 2021, précurseur dans l'œnotourisme. Le vignoble porte l'âme des IGP Coteaux d'Ensérune, traversés par les grandes pulsations de l'Histoire : mémoire celte de l'oppidum, ingénierie médiévale des terres drainées de Montady, la collégiale Saint-Étienne, le château de Capestang et le Canal du Midi. Chaque époque a laissé sa marque, enrichissant le terroir d'une profondeur unique, où la vigne dialogue avec le passé autant qu'avec le présent. Entre histoire familiale et regard professionnel affûté, le domaine poursuit sa route avec cohérence : exprimer le terroir sans l'exagérer, accueillir sans artifice, transmettre sans emphase.

À taille humaine et solidement ancré à Capestang, Philippe Cros fait vivre un patrimoine et une culture du vin profondément liés à leur territoire. Le vigneron est un passeur de terroir, un ambassadeur de la culture du vin et de son art de vivre.



Philippe Cros et Asencion Castro sont des passionnés de vin.



LE VIN DU DOMAINE
EST UN VÉRITABLE
LUBRIFIANT SOCIAL.

VISIONNEZ
LE PORTRAIT
DU DOMAINE



DANS LES COULISSES DE L'ÉCOLE DE MUSIQUE

AVANT CHAQUE REPRÉSENTATION, IL EXISTE TOUTE UNE PRÉPARATION CACHÉE AU PUBLIC, PRESQUE INDISPENSABLE.

Partitions annotées, notes ajustées, instruments accordés, répétitions individuelles ou collectives, concentration et petites imperfections sont, en réalité, des étapes cruciales pour progresser. La philosophie de l'École de Musique Sud Hérault repose sur l'idée d'écouter attentivement, de s'entraîner régulièrement, d'échouer et de recommencer.

L'EMSH privilégie une pratique de l'instrument centrée sur la technicité, l'interprétation et l'expression. Cet établissement agréé et labellisé est dirigé par Ruben Guiu et animé par une équipe de 9 professeurs passionnés qui dispensent des enseignements à tous les âges. Leur ambition n'est pas de rechercher la performance, mais de faire connaître une véritable expérience musicale aux élèves, dès la maternelle jusqu'au collège (soit 8 années d'enseignement jusqu'au cycle II).

Régularité, patience et exigence sont les clés d'un apprentissage complet, guidé par une même passion.



Formation musicale, éveil, initiation, interventions scolaires, chorale, trompette, clarinette, orchestre, trombone, saxophone, piano, guitare, flûte traversière, violon et batterie... le choix des enseignements proposé est large pour les 120 élèves dispersés sur les deux pôles, à Capestang et à Saint-Chinian.

L'école, lieu de transmission ancré dans le territoire, contribue pleinement à la dynamique sociale et culturelle. Tout au long de l'année, l'École de Musique Sud Hérault participe également à plusieurs événements locaux, en plus de ses concerts, échanges et instants musicaux.

Parmi eux: la Fête de l'Abeille à Cessenon-sur-Orb, le Carnaval de Capestang et la Fête de la Musique de Creissan ainsi que de Saint-Chinian.

Venez les encourager le 6 juin à 17h30 pour le concert de fin d'année, à la salle Nelson Mandela de Capestang en partenariat avec l'orchestre de l'École de Musique de Saint-Geniès-de-Fontedit.



PORTRAIT VIDÉO DE L'ÉCOLE DE MUSIQUE



UNE MÉDIATHÈQUE QUI TISSÉ DES LIENS

BIBLIOTHÈQUE CLARDELUNO

À CAZEDARNES, LA MÉDIATHÈQUE
CLARDELUNO, SITUÉE AU CENTRE DU VILLAGE,
S'INSCRIT DANS UNE DYNAMIQUE
DE RENCONTRE ET DE PARTAGE QUI DÉPASSE
LE SIMPLE LIEU CULTUREL HABITUEL.

Entre ces murs, ce fameux «chut» pour exiger le silence et la concentration est devenu poussiéreux: ici, on échange, on s'amuse, on apprend, on lit, on rit et l'on pousse parfois la chansonnette. Ce lieu chaleureux ne se limite pas à la mise à disposition des collections (plus de 7000 documents pour tous les publics). Pensée comme un tiers-lieu intergénérationnel, la médiathèque de Cazedarnes permet aux 342 usagers, soit la moitié des habitants, de renforcer le tissu social du village à travers de nombreuses initiatives collectives.

Enfants, parents, personnes âgées et isolées s'y retrouvent de manière informelle ou ponctuelle pour participer à un atelier, profiter de la ludothèque en libre accès ou s'initier à la tricotthèque. Chaque lundi après-midi, une quinzaine de «tri-copines» se réunissent pour partager un moment de convivialité et de créativité. Aiguilles en main, elles embellissent la commune avec des décorations tricotées pour les fêtes de fin d'année. Avec l'association Les coiffeurs du cœur, elles viennent aussi en aide au plus démunis en réalisant des couvertures colorées, distribuées dans les rues de Béziers aux personnes sans-abri.



Souriante et bienveillante, Christine, la bibliothécaire, est profondément passionnée par son métier. Epaulée par une dizaine de bénévoles, elle propose chaque année une programmation variée et appréciée: Nuit de la lecture, Printemps de Poètes, Semaine sans écrans, médiations, expositions, rencontres d'auteurs, cafés lectures, conférences, concerts... Autant d'animations qui font de la médiathèque un lieu vivant et accueillant.

À l'écoute, Christine fourmille d'idées pour accompagner chaque usager: elle a développé, en collaboration avec une éducatrice spécialisée, la municipalité et une enseignante du village, une collection DYS de 160 ouvrages adaptés pour les enfants ayant des troubles d'apprentissage comme la dyslexie, qu'elle ne cesse de compléter.

Dès que l'on passe la porte d'entrée, une certaine proximité se fait sentir: on se sent immédiatement comme chez soi et l'on a envie d'y revenir.



VISIONNEZ
LA VIDÉO
DU PORTRAIT



Informations pratiques

Les prochaines animations :

- Jeudi 7 mai : Vernissage de l'exposition d'aquarelles de Marie Lemaire (7-29 mai)
- Mercredi 20 mai : Après-midi Jeux de société pour tous
- Vendredi 22 mai : Rencontre d'auteur avec l'autrice Perpignanaise Audrey Fario pour son ouvrage « Quieto vida y muerte : traverser ses deuils et vivre »
- Vendredi 5 juin : Jazzedarnes avec le groupe BRBB
- Samedi 6 juin : Jazzedarnes avec le groupe ZIA

Les ateliers :

- 1 vendredi sur 2 atelier patchwork
- 1 vendredi sur 2 atelier scrapbooking adultes
- 1 mardi par mois atelier « Un temps pour soi » avec Eric Cazals
- 1 samedi par mois atelier théâtre d'improvisation jeunesse avec Candice

Les accueils CC Sud-Hérault :

- 1 lundi par mois atelier RPE avec Magali
- Les jeudis des vacances scolaires accueil LAEP Canal Jeu avec Anne-Laure et Cécile
- 2^e et 4^e lundi du mois accueil France Services avec Nathalie



Tempête Nils: Nos Agents Mobilisés

Notre équipe technique est pleinement mobilisée sur la voie verte afin de la rendre à nouveau accessible et de sécuriser les lieux. Près de 30 arbres sont tombés, et les opérations de tronçonnage puis de broyage des branches se poursuivent sans relâche.

Grâce à cet engagement collectif et à la détermination de nos agents, la voie verte sera de nouveau accessible.

Sud-Hérault a été fortement impacté par la tempête Nils entre les coupures d'électricité (qui perdurent encore), les chutes d'arbres et autres dégâts matériels ont marqué ces derniers jours. Mais au cœur de cette épreuve, un formidable élan de solidarité s'exprime. Les voisins s'entraident, les gestes de soutien se multiplient et un véritable réseau d'entraide se tisse jour après jour. Élus, agents et habitants travaillent d'arrache-pied, avec courage et détermination. Cette mobilisation collective témoigne de la force et de la cohésion de notre territoire.



ACTIONS AUPRÈS DES SCOLAIRES

Il y a quelques semaines, une classe de l'école François-Mitterrand de Capestang a participé à une visite guidée, transformée en chasse au trésor, animée par Bérangère Bordez, notre guide-conférencière.

Au bord du canal du Midi, les élèves de CP ont suivi un parcours retraçant son histoire, de sa création à son utilisation afin de relier Toulouse à Sète et permettre le transport de marchandises (vin, céréales...).

Au cours de la matinée, ils ont résolu des énigmes grâce à des indices cachés et ont finalement découvert le trésor de Pierre-Paul Riquet. Les enfants ont observé l'abreuvoir des animaux, les ponts, les anciens bollards d'amarrage... Pour clôturer cette journée, Carine Hullo, notre plasticienne, a également animé un atelier durant lequel les enfants ont représenté le canal du Midi, inscrit depuis 30 ans au patrimoine mondial de l'UNESCO. Ils ont d'abord travaillé au crayon, puis ont ajouté les couleurs au pinceau.

Tout au long de l'année, le Service éducatif Sud-Hérault travaille en étroite collaboration avec les enseignants des différents établissements scolaires et met en place de nombreuses actions. Ces visites éducatives ont pour objectif de valoriser le patrimoine et l'histoire de notre territoire à travers des ateliers, ainsi que la découverte des musées, des



monuments historiques, des édifices religieux, des sites naturels, archéologiques ou des châteaux...

Réinstallé depuis juin 2025 au domaine de Roueire, centre d'arts et du patrimoine, le Service éducatif accueille toutes les semaines des groupes. Ce ne sont pas moins de 2 400 élèves du territoire, soit 120 classes, de la maternelle au lycée, qui bénéficieront, pour l'année scolaire 2025-2026, de visites et d'activités autour de l'art et du patrimoine.

INFORMATIONS PRATIQUES

Sud-Hérault

📍 1, allée du Languedoc
34620 Puisserguier
Tél: 04 67 93 89 54
Mél: accueil@cc-sud-herault.fr
Du lundi au jeudi de 8h
à 12h et de 14h à 17h et le vendredi
de 8h à 12h et des 14h à 16h.
www.cc-sud-herault.fr

France Services

📍 Capestang - 6 Place Ferrer
34310 Capestang
Tél: 04 67 26 37 10
Mél: franceservices@cc-sud-herault.fr
Du lundi au jeudi de 8h30 à 12h
et de 13h30 à 17h30.
Le vendredi de 8h30 à 12h.

France Services Itinérante
Tél: 06 43 95 11 95 / 06 76 14 78 01
Mél: franceservicesitinerante@cc-sud-herault.fr

📍 Creissan
Les 1^{er} et 3^{ème} lundis
du mois de 9h à 12h.

📍 Cébazan
Les 1^{er} et 3^{ème} lundis
du mois de 14h à 17h.

📍 Cazedarnes
Les 2^{ème} et 4^{ème} lundis
du mois de 9h à 12h.

📍 Cruzy
Les 2^{ème} et 4^{ème} lundis
du mois de 14h à 17h.

📍 Cessenon-sur-Orb
Lundi de 14h à 17h, mercredi
et vendredi de 9h à 12h.

📍 Puisserguier
Les mardis de 9h à 12h
et de 14h à 17h.

📍 Quarante
Les mercredis de 14h à 17h.

📍 Saint-Chinian
Les jeudis de 9h à 12h
et de 14h à 17h.

Canal-Jeu
Lieu d'Accueil Enfants Parents
Mél: canaljeu@cc-sud-herault.fr
Tél: 07 84 42 39 22

📍 Saint-Chinian
Médiathèque Jules Verne
Le lundi de 9h à 12h.

📍 Puisserguier
Maison des enfants
Le mardi de 9h à 12h.

📍 Cessenon-sur-Orb
Planète Orb
Le jeudi de 9h à 12h.

📍 Capestang
Médiathèque M. Derruau
Le vendredi de 9h à 12h.

Attention : fermé le 1^{er} vendredi
du mois.

📍 Creissan
Salle J. Maffre
Le vendredi de 9h à 12h.
Attention: accueil uniquement
le 1^{er} vendredi du mois.

📍 Cazedarnes
Médiathèque Clardeluno
Le jeudi pendant les vacances.

Relais Petite Enfance
Information Permanences d'accueil
au public
Mél: rpe@cc-sud-herault.fr

📍 Puisserguier
1, allée du Languedoc
34620 Puisserguier
Tél: 04 67 35 95 43
Le lundi et jeudi de 13h30 à 17h30.

📍 Cessenon-sur-Orb
France Services
503, Chemin de la Tuilerie
Tél: 06 42 30 27 99
Vendredi de 13h30 à 17h.

Service Enfance
Tél: 04 67 93 52 17
Mél: centrelouisirs@cc-sud-herault.fr

Info Jeunes
Tél: 06 81 05 64 08
Mél: infojeunes@cc-sud-herault.fr

📍 Capestang
Place ferrer
Mardi, jeudi de 13h à 17h30.
Mercredi de 13h à 18h.

📍 Cessenon-sur-Orb
Quartier la tuilerie
Jeudi de 9h à 12h (2^{ème} et 4^{ème}
jeudi du mois avec la MLI).
Vendredi de 9h à 12h et de 13h à 17h.

Office de Tourisme

Mél: accueil@tourismecanaldumidi.fr
www.tourismecanaldumidi.fr

📍 Capestang
Maison Cantonnière - Quai Elie
Amoureux - 34310 Capestang
Tél: 04 67 37 85 29
D'avril à juin: ouvert du lundi
au samedi, de 9h à 12h30
et de 14h à 18h.

📍 Quarante
Roueïre, Centre d'Arts & du Patrimoine
Tél: 04 67 37 85 29
Ouvert le mercredi et samedi
de 10h à 18h.

📍 Saint-Chinian
8 allée Gaubert - 34360 Saint-Chinian
Tél: 04 67 37 85 29
D'avril à juin: ouvert du mardi
au samedi, de 9h à 12h30 et de 14h30 à
18h. Le dimanche de 9h à 13h.

Capitainerie des Ports
Tél: 04 67 37 85 29

Service Économie
Tél: 06 81 43 28 70
Mél: economie@cc-sud-herault.fr

Service Urbanisme
Tél: 04 67 93 89 54
Mél: urbanisme@cc-sud-herault.fr

Roueïre, Centre d'Arts & du Patrimoine
📍 Quarante
Tél: 04 67 25 00 25
Mél: domaine.roueire@cc-sud-herault.fr
🌐 www.domainederoueire.fr

La Saison Culturelle
Tél: 04 67 62 36 26
www.lasaison-sudherault.com

Service Environnement
Tél: 0800 899 850
Mél: environnement@cc-sud-herault.fr

Déchèteries
📍 Rue de la Voie Ferrée - 34360 Pierrerue
📍 D37, 34310 Quarante
Du lundi au samedi de 8h30 à 12h
et de 14h à 17h30
Le dimanche de 9h à 12h.

CONCERT

Orchestre National Montpellier Occitanie



La Voix des Vents
Wagner, Dvořák, Brahms

LA
SAISON

2025-2026

DIMANCHE 31 MAI • 18H30

CAPESTANG, COLLÉGIALE SAINT-ÉTIENNE

Tarifs : 15 € / 12 € (abonné) / 10 € (réduit). PENSEZ A RÉSERVER !

Billetterie **04 67 62 36 26**

lasaison-sudherault.com

