

N° 26

HIVER 2025

Le magazine d'information  
intercommunal

# SUD HÉRAULT

DOSSIER

Etablissement d'accueil  
p.10

ENTRETIEN

Jean-Noël Badenas  
p.08

ESCAPADE GOURMANDE

Cantina Del Pasaje  
p.06

Sud-Hérault  
mise sur l'avenir

p.10



# UN PRIX NATIONAL POUR SUD-HÉRAULT

Le magazine intercommunal Sud-Hérault a reçu le 1<sup>er</sup> prix des Trophées de la Communication 2025 dans la catégorie « Meilleur magazine d'information réalisé par un organisme public ».

Cette distinction met en lumière un support qui raconte un territoire vivant et valorise celles et ceux qui le font au quotidien.

Ce prix souligne un travail éditorial construit avec les équipes, les élus et l'ensemble des acteurs locaux, reflet de la richesse de Sud-Hérault et d'une communication publique proche du terrain, humaine et authentique.

Conçu par le Studio Asensò, le magazine s'appuie sur une démarche graphique et éditoriale responsable, attentive aux

usages et à l'identité du territoire. Cette reconnaissance nationale vient saluer un projet véritablement collectif.

Merci à toutes celles et ceux qui contribuent chaque jour à faire vivre ce magazine et à porter l'ambition d'un territoire remarquable.

# UN DÉPART... ET DÉJÀ L'AVENIR

Ce numéro d'hiver a une signification toute particulière pour moi. Il marque en effet mon dernier édito à la tête de notre intercommunalité. Après plusieurs années de mandat, il est émouvant de voir une page se tourner, riche de projets réalisés et de moments partagés avec vous toutes et tous. Cette édition revêt également une importance particulière, car notre magazine a remporté le premier prix des Trophées de la Communication. Ce succès souligne la vitalité de notre territoire et la qualité de l'engagement de celles et ceux qui, chaque jour, font vivre notre intercommunalité. Notre territoire vit et rayonne grâce à l'investissement de femmes et d'hommes remarquables : agents, élus, associatifs, commerçants, artisans, vigneron, artistes, bénévoles... Tous mettent leurs compétences et leur passion au service des autres. Cet esprit de communauté et de partage donne un sens profond à notre action et constitue un rempart contre la morosité et le conformisme.

L'année 2025 a été marquée par des projets structurants et porteurs d'avenir : l'inauguration du Domaine de Roueïre repensé et agrandi, l'ouverture de la voie verte Camin'arts, le développement des tiers-lieux à Puisserguier et Capestang... et l'ouverture de La Maissonette, notre crèche intercommunale. Ce lieu d'accueil du jeune enfant représente bien plus qu'un service de garde : c'est un nouveau mode de vie collectif pour les familles et un choix d'avenir pour notre territoire. Il illustre parfaitement la volonté de notre intercommunalité d'innover, d'accompagner nos habitants et de renforcer le lien social dès le plus jeune âge.

Au nom des élus et des services communautaires, je vous adresse mes meilleurs vœux pour 2026, que cette année soit pleine de bonheur, de réussite et d'engagement partagé. Je vous invite chaleureusement à la cérémonie des vœux Sud-Hérault, qui se tiendra à la Maison du Peuple de Puisserguier, le vendredi 30 janvier à 19h00, pour célébrer ensemble la force et l'avenir de notre territoire.



**Jean-Noël Badenas**  
Président de la C.C. Sud-Hérault  
Conseiller Régional  
Maire de Puisserguier

<b>GASTRONOMIE</b>	<b>04</b>
<b>ENTRETIEN</b>	<b>08</b>
<b>LE DOSSIER</b>	<b>10</b>
<b>ÉCONOMIE</b>	<b>12</b>
<b>LA SAISON</b>	<b>16</b>
<b>TOURISME</b>	<b>20</b>
<b>ENVIRONNEMENT</b>	<b>22</b>
<b>ROUEÏRE</b>	<b>24</b>
<b>SOCIAL</b>	<b>26</b>
<b>MOBILITÉ</b>	<b>30</b>
<b>CHRONIQUE VIGNERONNE</b>	<b>32</b>
<b>PATRIMOINE</b>	<b>34</b>
<b>MARCHÉ/VIGNERON</b>	<b>35</b>
<b>BIBLIOTHÈQUE</b>	<b>36</b>
<b>MUSIQUE</b>	<b>37</b>
<b>URBANISME</b>	<b>38</b>

Magazine de la Communauté de Communes Sud-Hérault  
Journal d'information édité par la C.C. Sud-Hérault.  
1, allée du Languedoc 34620 Puisserguier  
Tél : 04 67 93 89 54 - E-mail : accueil@cc-sud-herault.fr

Directeur de la publication : Jean-Noël Badenas  
Rédaction : Comité de rédaction  
Design graphique, mise en page : Studio Asensò  
Photographies : services, Melkan Bassil, Claire Gontaud,  
OT du Canal du Midi au Saint-Chinian, David Autin, Victor  
Charrier, Laurent Piccolillo  
Photographie couverture : Laurent Piccolillo

Impression : Impact - www.impactimprimerie.com  
Tirage : 9 000 exemplaires

Numéro ISSN : 2646-1218  
Toute reproduction totale ou partielle est interdite.  
Ce magazine est conçu et édité dans le respect  
des principes de l'écoconception par une  
entreprise labellisée Imprim'Vert.



# ESCAPADE GOURMANDE

À LA CANTINA DEL PASAJE

Cet hiver, l'escapade gourmande fait étape à Cessenon-sur-Orb, chez Caroline et Ignacio, qui ont ouvert La Cantina del Pasaje en prolongement de leur chambre d'hôtes Casa Cessenon. Depuis quelques mois, leur petite table chaleureuse propose une cuisine franco-argentine inspirée, où grillades, empanadas et autres petites merveilles d'ici et d'ailleurs se répondent en accent chantant.

Le reportage met en lumière la cave coopérative voisine et la Maison Calas, boucherie emblématique du village. Avec d'autres producteurs et vignerons locaux, ils alimentent la carte et les inspirations du couple. À la Cantina, l'hiver se vit comme un moment de dépaysement tranquille.



ON S'ATTABLE, ON SAVOURE,  
ON DÉCOUVRE ET L'ON PROFITE  
DE LA GÉNÉROSITÉ QUI FAIT  
LA SIGNATURE DU LIEU.



# FICHE RECETTE

## Sauce Chimichurri

Sauce emblématique d'Argentine. Vive, fraîche, légèrement piquante, elle accompagne traditionnellement les viandes grillées mais s'invite aussi sur les légumes rôtis, les poissons, les empanadas ou même une simple tartine de pain chaud.



### INGRÉDIENTS

- 1 botte de persil plat haché
- 3 c. à café d'ail semoule
- 3 c. à soupe d'origan séché
- ½ c. à café de piment en flocons
- 2-3 c. à soupe de vinaigre de vin rouge
- 120 ml d'huile végétale
- Sel, poivre



### RECETTE

- 01 - Hacher finement le persil.
- 02 - Mélanger : persil, ail, origan, piment, sel et poivre.
- 03 - Ajouter le vinaigre puis l'huile d'olive jusqu'à obtenir une sauce fluide.
- 04 - Laisser reposer 1 heure minimum (idéalement une nuit).

### UTILISATION

Parfait avec viandes grillées, légumes rôtis, poissons, empanadas ou en marinade.

### CONSERVATION

1 semaine au réfrigérateur, recouvert d'un filet d'huile.



RETROUVEZ  
LA RECETTE  
EN VIDÉO



Fiche à découper & à conserver

# CASA CESSENON ET LA CANTINA DEL PASAJE

PORTRAIT CROISÉ

**CAROLINE ET IGNACIO SE SONT RENCONTRÉS À BUENOS AIRES, DANS UN RESTAURANT QU'IGNACIO GÉRAIT ET OÙ CAROLINE ASSURAIT LE SERVICE.**

Leur complicité est née simplement, autour du goût du partage et d'une façon d'accueillir qui leur était commune. Les voyages, les découvertes culinaires et les détours improvisés ont ensuite tissé les premiers fils d'une histoire qu'ils ont choisie ensemble.

Pour Caroline, revenir à Cessenon-sur-Orb allait de soi: une partie de sa famille y était installée depuis vingt-cinq ans. Ignacio y a découvert un territoire nouveau, à écouter et à apprivoiser. Le couple a travaillé un temps à la cave coopérative, à deux pas de leur maison d'hôtes. Une façon de s'ancrer dans la vie du village et de rencontrer les acteurs qui le font vivre.

En parallèle, ils ont entrepris la restauration d'une ancienne maison vigneronne en s'entourant des artisans du village. Leurs gestes patients ont redonné vie aux pierres, aux poutres,

aux sols anciens. La maison s'est transformée peu à peu, sans jamais perdre son âme, et s'est mise à respirer une chaleur douce et familière. Casa Cessenon est née de cette volonté d'offrir un lieu simple et accueillant, où chaque voyageur trouve une atmosphère de maison de famille. Elle ouvre régulièrement ses portes aux artistes de la Saison culturelle qui sont toujours ravis de l'accueil et de la disponibilité du couple.

Depuis quelques mois, ils ont créé La Cantina del Pasaje. Leur cuisine raconte leur histoire, avec la mémoire argentine d'Ignacio, les produits du terroir et les saveurs glanées lors de leurs voyages. Les goûts d'ici se mêlent aux saveurs d'ailleurs autour de plats qui évoquent les rencontres, les paysages et les souvenirs. Leurs grillades (asado traditionnel argentin) en cuisson basse température font la renommée de cette "cantine" auprès des épicuriens de tous horizons.

Le projet a bénéficié à la fois d'un accompagnement par IBOH (partenaire de la CC) et d'une aide de la Communauté de communes au titre de Pacte Immo.





CASA CESSENON  
ET LA CANTINA DEL PASAJE  
OFFRENT UN DÉPAYSEMENT  
À PORTÉE DE CHAMBRE  
ET DE TABLE.

# ENTRETIEN JEAN-NOËL BADENAS



LE MAGAZINE MET EN AVANT  
LES PROJETS, LES SERVICES  
ET LES INITIATIVES  
DU TERRITOIRE.

Nous avons choisi de donner la parole à l'un des acteurs qui a accompagné, année après année, la construction de la Communauté de communes Sud-Hérault. Depuis les premières étapes de l'intercommunalité Canal-Lirou jusqu'à la structuration de Sud-Hérault telle qu'elle existe aujourd'hui, Jean-Noël Badenas, en sa qualité de Président, a été l'un des artisans de cette histoire collective. À travers son engagement, il a contribué à façonner une organisation solide, à impulser des projets au service de la population et à porter une vision profondément ancrée dans le territoire. À l'heure où son mandat touche à sa fin, il nous a semblé naturel de revenir avec lui sur ce parcours et sur les choix qui ont marqué cette évolution.



→ **En quoi votre ancrage viticole a-t-il influencé votre engagement d'élus ?**

Mon parcours de viticulteur m'a appris la patience, la rigueur et la nécessité de s'inscrire dans le temps long. Quand on travaille la terre, on sait que rien ne se construit sans racines solides. J'ai toujours abordé l'action publique avec cet état d'esprit : comprendre le territoire, écouter ceux qui y vivent, et agir de manière durable. Cette expérience m'a aidé à garder les pieds sur terre, à rester proche des réalités et à accompagner Puisserguier et Sud-Hérault avec constance et discrétion.

→ **Quels projets ont le plus marqué l'évolution de l'intercommunalité sous votre présidence ?**

Nous avons surtout travaillé à renforcer les services utiles au quotidien : l'action sociale et ses dispositifs en direction de la petite enfance, de l'enfance et de la jeunesse, ainsi que les équipements qui y sont associés (centres de loisirs et crèche) ; l'accès aux droits (France Services) ; la culture, avec le déploiement de la Saison culturelle, les actions d'éducation artistique et le projet Roueïre. L'ensemble de ces actions répond à des besoins concrets et contribue à l'attractivité d'un territoire rural comme le nôtre.

Nous avons également investi dans le tourisme et requalifié la voie verte afin de relier les communes et d'améliorer la qualité de vie. À cela s'ajoutent des politiques structurantes : le PLUi et l'instruction de l'urbanisme, la GEMAPI, la gestion des déchets, l'énergie et le patrimoine. L'objectif a toujours été de construire une collectivité solide, cohérente et tournée vers l'avenir.

→ **Comment décririez-vous votre manière de travailler avec les équipes et les élus ?**

J'ai toujours misé sur la confiance. Les agents et les techniciens possèdent une expertise précieuse ; mon rôle est de les soutenir et de leur donner les moyens de transformer les idées en projets concrets. Je préfère l'efficacité à la mise en lumière. Ce qui m'importe, c'est le collectif : fédérer, avancer ensemble, construire une organisation qui durera au-delà des mandats. Je remercie infiniment les élus qui m'ont soutenu et accompagné au fil des mandats autour d'un beau projet de territoire. À l'image d'un pack en rugby, c'est en restant soudés, solidaires et engagés que nous avons pu avancer et relever les défis ensemble.

→ **Quel regard portez-vous sur la fin de votre mandat ?**

Le bilan ne se résume pas seulement aux infrastructures ou aux services. Ce dont je suis le plus fier, c'est la solidarité de l'intercommunalité, la confiance instaurée entre les élus et les équipes, et la capacité du territoire à poursuivre son développement.

« SI NOTRE ACTION A PU APPORTER  
STABILITÉ, COHÉRENCE ET PERSPECTIVES,  
ALORS LE MANDAT AURA PLEINEMENT  
TROUVÉ SON SENS. »

# ÉTABLISSEMENT D'ACCUEIL DU JEUNE ENFANT

## INFRASTRUCTURE

La Maissonnette, notre nouvel Établissement d'Accueil du Jeune Enfant (EAJE), ouvrira ses portes aux familles dès le 5 janvier. Ce projet structurant, fruit de plusieurs années de réflexion, constitue une véritable fierté pour notre territoire.



Pensé pour offrir aux enfants un cadre sûr, stimulant et bienveillant, et aux équipes un environnement de travail confortable, le bâtiment se distingue par la qualité de sa conception et l'attention portée à chaque détail. Notre service Action Sociale a remis les clés à La Maison Bleue fin novembre.

Les équipes ont déjà pris leurs marques et sont impatientes d'accueillir les enfants, pour partager avec eux des moments de jeux, de découvertes et de complicité dans un cadre serein et joyeux. Le mode de garde collectif proposé complète une offre petite enfance déjà structurée sur le territoire, incluant le Relais Petite Enfance, le Lieu d'Accueil Enfants-Parents, les actions de soutien à la parentalité et les centres de loisirs.

La Maissonnette permet ainsi de proposer une offre de services complète, cohérente et accessible à toutes les familles. Conçue avec soin, la Maissonnette allie confort, sécurité et durabilité. La ventilation performante, le mobilier sur mesure fabriqué en Lozère, les menuiseries adaptées, les sols souples en extérieur et le choix réfléchi des matériaux témoignent de l'attention portée à chaque détail.

Les entreprises locales mobilisées ont apporté tout leur savoir-faire pour créer un espace accueillant et stimulant. La tarification est adaptée aux besoins des familles, basée sur le Quotient Familial dans le cadre de la Prestation de Service Unique (PSU). Au-delà de l'investissement financier, la Communauté de communes a souhaité offrir un lieu chaleureux et humain, où chaque enfant peut grandir, jouer, apprendre et s'épanouir. Le financement de ce projet a été rendu possible grâce au soutien de partenaires institutionnels majeurs: l'État, la Caf de l'Hérault et le Département qui ont apporté des contributions déterminantes pour la construction et l'équipement de l'établissement.



Leur soutien témoigne de l'importance accordée à la petite enfance et au développement des services pour les familles sur notre territoire. Le lancement officiel de La Maissonnette sera célébré lors d'une inauguration en début d'année, offrant aux habitants et partenaires du territoire l'occasion de découvrir ce bâtiment structurant et innovant.



CE PROJET MARQUE UNE ÉTAPE MAJEURE DANS LE DÉVELOPPEMENT DE L'OFFRE PETITE ENFANCE ET CONTRIBUE À RENFORCER L'ATTRACTIVITÉ ET LA QUALITÉ DE VIE DE NOTRE TERRITOIRE.



# ABELLO BÂTIMENT

PORTRAIT D'ENTREPRISE



**À CAPESTANG, ABELLO BÂTIMENT FAIT PARTIE DES ENTREPRISES SUR LESQUELLES LA COMMUNAUTÉ DE COMMUNES SUD-HÉRAULT S'APPUIE RÉGULIÈREMENT POUR MENER À BIEN SES PROJETS.**

Fondée en 1930, cette entreprise familiale a construit sa réputation sur la rigueur et la transmission d'un savoir-faire qui perdure depuis plusieurs générations. Elle rassemble une vingtaine de collaborateurs, dispose d'un parc matériel complet et détient les certifications Éthibat et Qualibat qui garantissent la qualité de ses interventions.

Sur le chantier de la Maisonnette, le nouvel établissement d'accueil du jeune enfant, Abello Bâtiment a réalisé le gros œuvre aux côtés d'autres entreprises locales. Cette opération,

portée par la Communauté de communes avec le soutien de la CAF, du Département et de l'État, illustre l'importance du tissu économique du territoire, où chaque acteur apporte sa compétence pour répondre aux exigences techniques et qualitatives.

Abello Bâtiment mobilise son expérience des chantiers publics dans la continuité de nombreux projets menés avec la collectivité, comme le



centre de loisirs de Cessenon-sur-Orb, le domaine de Roueire, le tiers-lieu de Puisserguier / Capestang et d'autres équipements intercommunaux.

La confiance repose sur une connaissance fine du territoire et sur une pratique alignée avec les standards publics et les objectifs de durabilité. Pour l'entreprise, la Maisonnette est un chantier emblématique, non par sa taille, mais par l'attention portée à la qualité énergétique, au choix des matériaux et aux besoins des tout-petits comme des professionnels.

Cette collaboration contribue à offrir aux familles un lieu d'accueil sûr, confortable et adapté. À travers ce projet, la Communauté de communes réaffirme son soutien aux entreprises locales, dans le cadre des marchés publics, tout en garantissant la qualité de ses équipements publics. Abello Bâtiment, comme d'autres acteurs du territoire, y valorise un savoir-faire au service du quotidien des habitants.





## Programme de formation

### ■ Atelier: Marchés publics: décoder, préparer, convaincre

Lundi 12 janvier, de 9h à 12h  
Tiers-lieu Puisserguier  
10 ter Boulevard Jean Jaurès,  
Puisserguier

### ■ Mobilité des salariés et énergie maîtrisée: les clés pour réduire vos factures

Lundi 19 janvier, de 9h à 11h  
Tiers-lieu de Saint-Chinian  
8 allée Gaubert, Saint-Chinian  
Animé par le Gefosat et la  
Chambre de Métiers et de  
l'Artisanat.



### ■ Piloter son entreprise sans s'épuiser

Lundi 2 février, de 9h à 11h  
Tiers-lieu Sud-Hérault  
8 Allée Gaubert, Saint-Chinian.

### ■ Reprendre plutôt que créer: une opportunité stratégique à saisir

Lundi 16 février, de 9h à 12h  
Tiers-lieu de Capestang.

### ■ Communiquer efficacement: Premiers pas sur Canva

Lundi 9 mars, de 9h à 12h  
Tiers-lieu de Capestang



# INAUGURATION DU TIERS-LIEU DE CAPESTANG

## Début novembre, nos élus inauguraient le tiers-lieu à Capestang.

Situé en plein cœur de ville, sur la place de la Révolution, cet espace de bureaux partagés vient compléter l'offre déjà existante sur le territoire.

L'événement s'est déroulé en présence de la secrétaire générale de la Sous-Préfecture de Béziers, de Madame Florence Brutus, vice-présidente de la Région, de Jean-Noël Badenas, Président de la Communauté de communes Sud-Hérault, de Pierre Polard, maire de Capestang, Vice-Président de la Communauté de communes Sud-Hérault chargé de l'économie ainsi que de nombreux élus du territoire.

Cette inauguration marque une nouvelle étape dans le déploiement de tiers-lieux multisites Sud-Hérault, déjà présents à Saint-Chinian et Puisserguier, et désormais à Capestang.

Ce maillage territorial permet de proposer, à l'échelle de la Communauté de communes, une offre de travail partagé moderne, accessible et connectée, répondant aux besoins croissants des télétravailleurs, indépendants, associations et entrepreneurs.



## Tiers-Lieu Multisite

Ces espaces deviennent des lieux de vie et d'échanges, favorisant la création de liens, la collaboration et l'entraide entre professionnels de tous horizons.



RETROUVEZ LA  
VIDÉO PORTRAIT  
DES TIERS-LIEUX  
MULTISITE



Bien plus qu'un simple espace de travail, le tiers-lieu offre un environnement professionnel performant, flexible et convivial.

Chaque site met à disposition des bureaux individuels ou partagés, des espaces de coworking, des salles de réunion équipées, une connexion internet haut débit, ainsi que divers services mutualisés : imprimantes, scanners et cuisines collectives. Situés au cœur des villages, ces lieux bénéficient de la proximité des commerces, parkings et services, facilitant ainsi la vie quotidienne des usagers.



Avec des formules d'accès souples et adaptées à la journée, à la semaine ou au mois, le tiers-lieu multisites Sud-Hérault s'impose comme une véritable alternative au travail isolé.

# LA SAISON DU 14.01.26 AU 03.04.26



## RECÓNDITO

DANSE

Lucía la Bronce

CRÉATION  
2025



Mercredi 14 janvier - 20h30

**Capestang**

Salle Nelson Mandela

Tout public

Étoile montante du flamenco, Lucía « La Bronce » captive par sa vivacité et sa sincérité. En 2025 elle crée *Recóndito*, un spectacle vibrant où se mêlent technique magistrale, émotion pure et une touche d'imprévisible, dans un flamenco profondément personnel.

## CONSEILS AUX SPECTATEURS

THÉÂTRE/HUMOUR

Jérôme Rouger - La Martingale



Samedi 31 janvier - 20h30

**Pierrerue**

Salle L'Étape

Tout public (+ 14 ans)

À la manière de *Pourquoi les poules préfèrent être élevées en batterie*, l'une de ses précédentes créations, l'auteur-comédien et metteur-en-scène Jérôme Rouger nous présente une vraie-fausse conférence sur l'art d'être spectateur. Une proposition singulière entre analyse sociologique, ingéniosité et humour absurde !

## MINIMUS SPECTACLE IMMERSIF

Cie le Bruit des Ombres

PETITE  
ENFANCE



Mercredi 04 février - 10h00

**Cessenon-sur-Orb**

Espace Léo Lagrange

Petite enfance (+ 12 mois)

Dans un espace doux et enveloppant, un manipulateur de sons et d'objets lumineux invite les tout-petits à découvrir le monde fascinant des collemboles et de la microfaune. Une expérience immersive et joyeuse à la rencontre des acteurs invisibles de notre écosystème.

## JE SUIS TROP VERT THÉÂTRE

Cie du Kairos / David Lescot

SORTIE  
EN FAMILLE



Samedi 14 février - 18h30

**Creissan**

Salle polyvalente

Tout public (+ 8 ans)

Après le succès de *J'ai trop d'amis*, spectacle sur le passage en sixième, David Lescot poursuit sa série dédiée à l'entrée dans l'adolescence avec le dernier volet de sa trilogie: *Je suis trop vert*. Avec finesse et humour, il explore à nouveau les joies et les déboires de la vie au collège, dans un même élan galvanisant.

## THE LOOP

THÉÂTRE

De Robin Goupil

COUP  
DE  
CŒUR



Samedi 21 février - 20h30

**Cruzy**

Salle polyvalente

Tout public (+ 12 ans)

Après le succès de *No Limit*, ovationné lors de son passage sur le territoire en 2023, voici la nouvelle comédie de Robin Goupil! *The Loop* débarque en Sud-Hérault, accompagné de son Molière 2025 de la Meilleure Comédie. Une enquête déjantée, entre boucle temporelle, flics sous caféine et chaos total !

## MONOGRAPHIE

SOLO JONGLÉ

Cie Defracto / Guillaume Martinet



JEUNE PUBLIC

**Mardi 03 mars - 14h30 et 18h30**

### Capestang

Salle Nelson Mandela

Jeune public (+ 6 ans)

Solo de jonglage joyeux et explosif, *Monographie* est un spectacle aussi graphique que burlesque inspiré de l'univers du cartoon. Guillaume Martinet nous embarque dans son monde presque absurde, où absolument tout est permis. À mi-chemin entre le mime et le clown, il joue des contraintes pour faire surgir l'imprévu.

## VÉRINO

HUMOUR / ONE-MAN SHOW

Rodéo



SPECTACLE COMPLET

**Jeudi 05 mars - 20h30**

### Capestang

Salle Nelson Mandela

Tout public (+ 12 ans)

Après trois années de tournée avec son précédent spectacle, dont un passage mémorable à Capestang, Vérico est de retour en Sud-Hérault.

Inscription sur liste d'attente au 04 67 62 36 26 ou par mail : [reservation.lasaison@cc-sud-herault.fr](mailto:reservation.lasaison@cc-sud-herault.fr)

## UNE PEAU PLUS LOIN

CONTE MUSICAL

La Farouche cie / Sabrina Chézeau - Guilhem Verger



SORTIE EN FAMILLE

**Vendredi 13 mars - 20h30**

### Cessenon-sur-Orb

Espace Léo Lagrange

Tout public (+ 11 ans)

Dans un récit poignant plein d'espoir et d'humanité, Sabrina Chézeau interroge les violences ordinaires subies par la jeunesse à travers l'histoire de Victor, jeune collégien en quête de lui-même. Un hymne à la jeunesse et au vivant qui mêle récit, slam et musique.

## LES FOURBERIES DE SCAPIN

THÉÂTRE

De Molière / Cie L'Éternel Été - Emmanuel Besnault



SORTIE EN FAMILLE

**Vendredi 27 mars - 20h30**

### Cessenon-sur-Orb

Salle des fêtes

Tout public (+ 10 ans)

Dans un rythme endiablé, une troupe de cinq comédiens, musiciens et chanteurs s'empare d'une des comédies les plus drôles de Molière. Un grand classique revisité en musique dans l'esprit du théâtre de tréteaux et de la comédie italienne. Une mise en scène inventive et survitaminée pour raviver l'esprit impertinent cher à Molière.

## LE PREMIER SEXE

THÉÂTRE / SEUL EN SCÈNE

Mickaël Délis



SORTIE EN FAMILLE

**Vendredi 03 avril - 20h30**

### Puisserguier

Maison du Peuple

Tout public (+ 16 ans)

Dans ce premier volet de la *Trilogie du troisième type*, Mickaël Délis interroge avec espièglerie la masculinité d'aujourd'hui. Avec entrain, liberté et joie, il questionne le dogme de la virilité et l'éducation faite aux garçons. Un récit autobiographique drôle et intime, sans être impudique. Un seul-en-scène romanesque et lumineux.



# L'ART À PORTÉE DE VILLAGE

Quand Les Mangeurs de Lapin, habitués aux grandes scènes et aux feux réglés au millimètre, foulent le sol d'une salle polyvalente à Cruzy, quelque chose d'essentiel se révèle: la force tranquille de La Saison Sud-Hérault. Ici, l'art ne descend pas de son piédestal, il vient à la rencontre. Il s'installe, s'ajuste, écoute, respire avec le territoire. Car derrière chaque représentation, il y a un travail têtue, presque artisanal, celui d'équipes qui transforment un lieu du quotidien en un écran éphémère. Cette ingénierie du sensible, invisible et décisive, fait toute la différence.

Les artistes l'ont senti, l'ont dit: cette proximité rare, cette chaleur immédiate, on ne la trouve que dans les territoires qui choisissent délibérément d'ouvrir leurs portes, leurs salles, leurs bras. Sud-Hérault en a fait une philosophie: rendre le spectacle vivant visible, abordable, aimable, partout, pour tous.

Ce nomadisme culturel n'est pas un compromis, c'est une conquête. Faire circuler la beauté, l'émotion, le rire, c'est accepter de déplacer aussi les loges, la technique, les habitudes.



C'est croire que chaque village peut devenir, le temps d'une soirée, un centre du monde. Et le public suit. Fidèle, curieux, reconnaissant.

Les jauges se remplissent, les regards s'illuminent, les artistes repartent touchés par cette hospitalité qui ne triche jamais. Ici, le spectacle ne se consomme pas, il se partage.

Voilà la véritable force de La Saison: un engagement tenace, une poésie de terrain, et cette conviction qu'avec un peu d'huile de coude et beaucoup de cœur, on peut faire vibrer un territoire entier.

À Sud-Hérault, la culture n'est pas un luxe, c'est un lien. Un souffle. Une promesse tenue.

**IL Y A DES SOIRS OÙ L'ON MESURE PLEINEMENT CE QUE SIGNIFIE « FAIRE CULTURE ».**



# PAUL VALLIN, PORTRAIT DE RÉGISSEUR

**Dans les coulisses de la Saison Sud-Hérault, Paul fait partie de celles et ceux qui rendent possible la magie du spectacle vivant.**

C'est un pilier de l'équipe technique dont la bonhomie et la fiabilité sont très appréciés. Régisseur général aux côtés de Sophie, il a rejoint La Saison en 2021 et contribue depuis à garantir la qualité et la fluidité de chaque intervention technique. Formé sur le terrain, principalement dans les festivals, Paul a travaillé au rythme soutenu des montages serrés, des démontages rapides, des conditions imprévisibles et des équipes en mouvement permanent. Cette expérience

lui a donné une grande capacité d'adaptation et un sens pratique précieux dans son quotidien. Elle lui a également permis de développer une attention particulière à l'accueil du public et des artistes, qu'il veille ici à recevoir dans les meilleures conditions.

Son arrivée à Sud-Hérault marque une étape importante pour lui. La stabilité de la programmation lui permet d'équilibrer vie professionnelle et vie familiale en gardant un ancrage local. Paul aborde chaque préparation technique avec calme et méthode. Il gère avec l'équipe l'implantation des équipements, le montage des structures, l'organisation des circulations...

Puis, une fois le spectacle terminé, il coordonne un repli efficace et sécurisé, afin que chaque lieu retrouve son

état initial dans les meilleures conditions. Au près du directeur technique, Olivier Thouin, chaque projet devient l'occasion d'affiner ses pratiques, de perfectionner une organisation ou de se familiariser avec de nouveaux outils.

Il a d'ailleurs récemment obtenu son permis poids lourd, renforçant ainsi la capacité logistique de l'équipe. Avec Sophie, il forme un binôme solide et complémentaire.



# UN ACTEUR MAJEUR DU RAYONNEMENT TERRITORIAL

L'OFFICE DE TOURISME

**L'OFFICE DE TOURISME  
POURSUIT SA MISSION ESSENTIELLE,  
QUI CONSISTE À VALORISER  
LES RICHESSES DU TERRITOIRE  
ET À RENFORCER LES LIENS AVEC  
L'ENSEMBLE DE SES PARTENAIRES.**

Véritable vitrine de la destination « Du Canal du Midi au Saint Chinian », il fédère un réseau d'acteurs variés et engagés, parmi lesquels des commerçants, artisans, producteurs, vigneron, restaurateurs, structures de loisirs, opérateurs culturels ainsi que des acteurs du patrimoine, du bien-être, de la nature et de l'hébergement. Toutes ces forces vives contribuent à façonner une destination attractive, authentique et accueillante.

■ **De nombreux journalistes accueillis & une visibilité renforcée**  
L'année 2025 fut particulièrement dynamique en matière de retombées médiatiques.



Les accueils presse rencontrent un véritable succès et attirent de plus en plus de médias nationaux et internationaux. Parmi les sujets phares, Camin'Arts suscite un fort intérêt médiatique. Les reportages réalisés mettent en lumière la richesse de cet itinéraire de mobilité douce, qui crée un lien entre nature, patrimoine et art contemporain. Blogueurs, journalistes, radios et médias spécialisés sont accueillis tout au long de l'année, témoignant de l'efficacité de la stratégie de promotion engagée. Ces retombées contribuent directement à la notoriété grandissante de notre destination.

■ **Un nouveau site internet**  
L'Office de tourisme franchira une nouvelle étape en janvier avec le lancement de son nouveau site internet. Pensé pour être plus moderne, intuitif et riche en contenus, il offrira une meilleure visibilité aux partenaires, une navigation simplifiée pour les visiteurs et une mise en avant renforcée des expériences à vivre sur le



territoire. Cet outil repensé permettra d'accompagner encore plus efficacement touristes et habitants dans la découverte de l'offre locale.

PLUS D'INFOS

[tourismecanaldumidi.fr](https://tourismecanaldumidi.fr)

■ **Retour sur la saison touristique**

Le dernier bilan confirme la dynamique positive des dernières années : la fréquentation reste solide, portée par la diversité des activités, la qualité de l'accueil et l'engagement des acteurs locaux. Les visiteurs témoignent d'un attachement croissant au territoire, à son authenticité, à son patrimoine et à son environnement préservé.

La saison se distingue par la montée en puissance du tourisme à vélo, devenu un levier majeur d'attractivité.

Malgré des conditions météorologiques atypiques, l'activité a bien fonctionné dans les ailes de saison, tandis que l'été a montré une stabilité.

On note enfin une hausse des réservations de dernière minute, accompagnées d'un nombre non négligeable d'annulations, reflet de comportements de séjour plus flexibles Météodépendants.



## Les bons gestes du compostage



Tristan, notre maître composteur, revient en deux minutes sur les bons gestes du compostage. Ses conseils s'appliquent aussi bien pour les composteurs partagés que pour les composteurs individuels. Tout commence en cuisine : les épluchures et autres restes alimentaires doivent être détournés des ordures ménagères, découpés et jetés dans les bioseaux pour regagner les composteurs. À l'aide d'une griffe, il faut étaler la matière, décompacter et favoriser l'oxygénation. Vient ensuite l'ajout de broyat, qui doit recouvrir l'intégralité des biodéchets. C'est une façon de créer un équilibre entre les biodéchets et la matière sèche, pour que le cycle du compostage soit efficace. Ces gestes simples permettent également de préparer les prochains apports et de structurer le compost. N'oubliez pas d'activer le son pour profiter pleinement des conseils de Tristan.



RETROUVEZ RÉGULIÈREMENT DU CONTENU VIDÉO POUR POURSUIVRE LES BONNES PRATIQUES SUR NOTRE TERRITOIRE

ET DÉTOURNER LES BIODÉCHETS DES ORDURES MÉNAGÈRES.

# SEMAINE EUROPÉENNE DE RÉDUCTION DES DÉCHETS

À l'occasion de la Semaine Européenne de Réduction des Déchets, la Communauté de communes Sud-Hérault poursuit ses actions de sensibilisation sur le terrain.

Après l'installation d'un composteur autonome à l'école de Capestang, le service environnement est revenu accompagner les élèves dans leurs gestes écoresponsables. Aux côtés des éco-délégués, le tri des DEEE a été présenté : ces déchets électriques et électroniques contiennent de précieux matériaux recyclables.

Grâce aux conteneurs ludiques en forme de monstres, fournis par EcoLogic, les enfants ont appris à identifier et déposer correctement leurs petits appareils usagés. Cette intervention illustre pleinement l'engagement du territoire en faveur d'une consommation plus responsable. La SERD rappelle l'importance de réduire les déchets à la source.

La CCSH valorise ainsi les bonnes pratiques autour de la règle des 5 R : Refuser, Réduire, Réutiliser, Recycler et Rendre à la terre.

Un geste d'autant plus essentiel, qu'en France, 73 % des DEEE collectés sont recyclés, un chiffre qui témoigne de l'impact réel de ces bonnes pratiques.

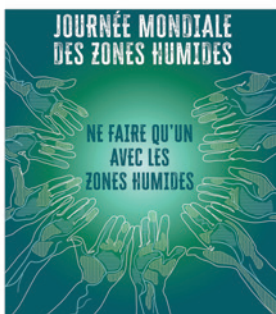
Les DEEE doivent être rapportés exclusivement en déchèterie ou en magasin afin de garantir leur traitement spécifique. En accompagnant les établissements scolaires, l'objectif est d'encourager les citoyens de demain à adopter durablement ces gestes simples. L'équipe environnement reste mobilisée tout au long de l'année pour sensibiliser, informer et agir au plus près des habitants.

Sur notre territoire ces actions concrètes témoignent d'une volonté partagée d'agir collectivement pour un territoire plus durable. Ensemble, continuons à réduire les déchets afin de préserver les ressources de demain.



# JOURNÉE MONDIALE DES ZONE HUMIDES 2026

APRÈS LE SUCCÈS DE L'ÉDITION  
2025 À MONTELS, LA COMMUNAUTÉ  
DE COMMUNES SUD-HÉRAULT  
PRÉPARE LA PROCHAINE JOURNÉE  
MONDIALE DES ZONES HUMIDES.



Le thème 2026 met à l'honneur les liens profonds entre les zones humides, les savoirs et les pratiques de leurs habitants depuis les débuts de l'humanité.

### Au programme

une conférence sur l'hydrologie régénérative animée par Simon Ricard, consultant et fondateur de l'Association pour une hydrologie régénérative.

Cette journée offre également l'occasion de mieux comprendre comment nos usages peuvent contribuer à rétablir ou préserver le cycle de l'eau.

**L'événement se déroulera le vendredi 6 février à 10h, salle de la maison du peuple à Capestang.**

PLUS D'INFOS ↘

✉ [l.pereira@cc-sud-herault.fr](mailto:l.pereira@cc-sud-herault.fr)

# VALÉRIE DU CHÉNÉ & VALÉRIE MAZOUIN

PORTRAITS



VALÉRIE DU CHÉNÉ ABORDE LES LIEUX AVEC UNE ATTENTION PRESQUE INSTINCTIVE, COMME SI CHAQUE ESPACE LUI DEMANDAIT D'ABORD D'ÊTRE ÉCOUTÉ AVANT D'ÊTRE INVESTI.

À Roueïre, ancien domaine viticole devenu Centre d'Arts et du Patrimoine, elle a pris le temps de parcourir le territoire, d'arpenter les chemins, d'entrer dans les églises, de laisser la lumière et la topographie du territoire décanter en elle. Cette immersion préalable est au cœur de son processus: une manière de capter ce qui persiste, de mesurer les vibrations d'un paysage pour mieux en faire émerger la couleur. Plus de deux cents œuvres habitent la vaste charpente du domaine, animant les volumes comme une respiration nouvelle. Peintures, dessins, installations, projections: la variété des formes ne traduit pas une dispersion mais une même volonté d'explorer le rapport entre geste, espace et relation à l'autre. Les mouvements de recouvrir et découvrir traversent toute sa pratique, qu'elle travaille à grande échelle ou dans l'intimité d'un dessin. Le langage circule dans ses œuvres de manière discrète, en filigrane, presque chuchotée. Son travail se nourrit de dialogues au long cours, notamment avec l'historienne Arlette Farge ou l'artiste Régis Pinault, qui ont contribué à nourrir cette réflexion sur l'image, la mémoire et les formes de présence.

À Roueïre, ses couleurs réveillent littéralement le lieu, lui donnent une ampleur nouvelle, comme si l'espace retenait son souffle depuis longtemps. Dans un climat saturé d'inquiétude, Valérie du Chéné propose un autre chemin, une joie active, un imaginaire qui s'ouvre, un art qui rassemble et redonne du souffle.



VALÉRIE MAZOUIN ENVISAGE CHAQUE EXPOSITION COMME UNE ARCHITECTURE INTIME OÙ LES ŒUVRES, LES ESPACES ET LES PUBLICS TROUVENT UNE MANIÈRE DE SE REJOINDRE.

Directrice depuis 2002 de la Chapelle Saint-Jacques à Saint-Gaudens (31), elle défend un commissariat qui met en mouvement les idées et relie les enjeux artistiques aux questions contemporaines. Pour elle, programmer revient à créer des circulations, à offrir des lieux où la pensée peut se déployer librement et collectivement.

À Roueïre, son approche consiste moins à guider qu'à accompagner. Les textes qu'elle a écrits pour l'exposition « Bonjour! » forment une cartographie en cinq thèmes, un fil discret qui soutient le parcours sans jamais l'enfermer. Sa manière de travailler mêle littérature et art contemporain, cherchant toujours la densité narrative d'un projet, sa capacité à ouvrir plusieurs niveaux de lecture. Elle sait reconnaître la singularité d'un lieu et y inscrire une exposition qui en respecte la matière, l'histoire et la respiration. Le territoire devient sous son regard un partenaire, non un décor. Valérie s'attache à ce que le domaine de Roueïre, en pleine renaissance, trouve sa juste place dans le paysage culturel. Ni monument figé, ni simple écrin, mais un espace vivant, capable d'accueillir des œuvres qui dialoguent avec le patrimoine et la lumière de Sud-Hérault. Son engagement repose sur une conviction ferme: l'art doit être un levier de pensée, de désir et de partage. Dans un contexte où prédominent l'inquiétude et le repli, elle affirme la nécessité d'une joie lucide, d'une ouverture qui se construit ensemble. À Roueïre, son commissariat pose les fondations d'une histoire à venir, sensible, exigeante et profondément humaine.

# LES RENDEZ-VOUS DE L'HIVER À ROUEÏRE

JAN.

## Samedi 10 janvier

- 10h-17h : Le coin des curieux  
Jeu de société
- 15h : Suivez le guide! (Fr-En)  
Roueïre de A à Z

## Mercredi 14 janvier

- 10h30-11h30 : Histoire à colorier

## Samedi 17 janvier

- 15h00 : Suivez le guide! (Fr-En)  
« Bonjour! »

## Samedi 24 janvier

- 10h-17h : Le coin des curieux  
Lieux dits de l'hiver
- 15h : Suivez le guide! (Fr-En)  
« Camin'Arts, sur la voie »

## Mercredi 28 janvier

- 15h-16h : Histoire à croquer



## Samedi 31 janvier

- 15h00 : Suivez le guide! (Fr-En)  
L'histoire de l'art en miroir

FEV.

## Vendredi 06 février

- 17h30 : Vernissage  
Exposition itinérante « Bonjour!  
Saumon, brandade, meringue »
- 📍 Médiathèque Jean Jaurès,  
à Puisserguier.

## Samedi 07 février

- 10h-17h : Le coin des curieux  
Jeu de société
- 15h : Suivez le guide! (Fr-En)  
Roueïre de A à Z

## Mercredi 11 février

- 10h30-11h30 : Histoire à colorier

## Samedi 14 février

- 15h : Suivez le guide! (Fr-En)  
« Bonjour! »

## Samedi 21 février

- 10h-17h : Chasse au trésor géante

## Du 23 au 27 février

- 10h-12h (5-8ans) / 15-17h (9-14ans)  
Les ateliers des vacances  
Peinture-Surprise!

## Mercredi 25 février

- 14h30-16h : L'atelier itinérant
- 📍 Roueïre - Hors-les-murs,  
Médiathèque Jean-Jaurès  
à Puisserguier

## Samedi 28 février

- 15h : Suivez le guide!  
La visite ludique

MAR.

## Mercredi 04 mars

- 10h-16h : Une journée à Roueïre  
Le Carnaval
- 15h-16h : Histoire à croquer

## Jeudi 05 mars

- 10h-12h : Un Art de famille!  
Quelle mascarade !

## Vendredi 06 mars

- 10h-12h : Un Art de famille!  
Lightpainting

## Samedi 07 mars

- 15h00-18h00 : Rencontre avec  
Valérie Mazouin et Valérie  
du Chéné autour d'une série de  
coloriages. Projection du film  
animé « La balade du fantôme ».

PLUS D'INFOS &amp; TARIFS &gt;

[domainederoueire.fr](http://domainederoueire.fr)

Roueïre,  
Centre d'Arts & du patrimoine  
34310 Quarante

☎ 06 99 91 03 42  
✉ [domainederoueire.fr](mailto:domainederoueire.fr)

📷 @domainederoueire

# FRANCE SERVICES SUD-HÉRAULT

## PORTRAIT DES AGENTS

À France Services, les agents s'engagent chaque jour avec professionnalisme et proximité pour accueillir, écouter et orienter.



traduisent le langage administratif, soutiennent ceux que le numérique éloigne et prennent le temps de trouver la solution adaptée, sans jugement, avec rigueur et bienveillance. Ici, pas de profil type, juste des situations humaines à accompagner et des problématiques à démêler.

Dans les bourgs comme dans les petites communes, leur présence fait la différence : ils deviennent des visages familiers, des appuis solides, des interlocuteurs fiables sur lesquels chacun sait pouvoir compter. Sur tout le territoire, ils sont là, discrets mais présents, au plus près des habitants, incarnant un service public humain, accessible et essentiel.

**ANCRÉS DANS LE TERRITOIRE,  
ILS CONNAISSENT LES  
HABITANTS, LES COMMUNES  
ET LES RÉALITÉS LOCALES.**

Leur rôle est de permettre à chacun d'accéder plus facilement à ses droits et de progresser dans ses démarches administratives : documents officiels, dossiers de retraite, questions de santé, d'emploi ou de famille.

Ce travail repose sur une connaissance fine des procédures, mais aussi sur une attention réelle aux situations humaines. Chaque usager est unique, chaque démarche peut cacher des difficultés ou des fragilités. Les agents



PLUS D'INFOS >

[cc-sud-herault.fr/action-sociale/france-services](https://cc-sud-herault.fr/action-sociale/france-services)



RETROUVEZ LE  
PORTRAIT  
VIDÉO SUR NOTRE  
CHAÎNE YOUTUBE

# CONVENTION TERRITORIALE GLOBALE

UN ENGAGEMENT POUR LES 5 PROCHAINES ANNÉES

LA CONVENTION TERRITORIALE GLOBALE CONSTITUE UN VÉRITABLE PROJET DE TERRITOIRE.



Elle vise à renforcer la coordination entre les acteurs locaux, développer une vision stratégique partagée, améliorer l'efficacité des services aux familles et usagers, soutenir le développement social local, optimiser les financements et valoriser les initiatives locales.

Début novembre, le service Action Sociale a accueilli au siège de la Communauté de communes à Puisserguier, l'ensemble des partenaires locaux et institutionnels pour un comité de pilotage dédié au renouvellement de la Convention Territoriale Globale CTG signée avec la Caf de l'Hérault. Cette réunion marque le lancement de l'élaboration du projet de développement du

territoire pour les prochaines années à venir. Après avoir dressé un bilan de la CTG actuelle, la méthode de renouvellement a été partagée. Elle repose sur un diagnostic qui sera réalisé avec l'ensemble des acteurs œuvrant en matière de politique petite enfance, enfance, jeunesse, parentalité et accès aux droits. À la lecture de celui-ci, des perspectives seront dessinées au regard des problématiques repérées. L'objectif est de répondre aux besoins des habitants et d'apporter des solutions concrètes en s'appuyant sur les forces locales.

Cette dynamique vise à renforcer l'action sociale et locale à travers de multiples moyens, services et lieux ressources tels que le RPE, Canal

Jeu et nos ALSH (Accueil de Loisirs Sans Hébergement) Planète Lirou et Planète Orb, crèche et micro-crèche, France services et Infojeunes mais aussi une coordination des acteurs éducatifs, sociaux et culturels. Cette mobilisation collective favorise la solidarité, l'inclusivité et l'efficacité, pour les cinq prochaines années.

Tout ce travail à venir devrait aboutir sur la signature de la nouvelle Convention Territoriale Globale en 2026, qui constituera la feuille de route en matière d'action sociale sur le territoire Sud-Hérault en partenariat avec la Caf de l'Hérault.



## Sud-Hérault sensibilise les élèves aux boissons énergisantes

Dans le cadre de la Semaine du Goût, la Communauté de communes Sud-Hérault mène une action de prévention auprès des élèves de 4<sup>e</sup> du LEAP Les Buissonnets et des collèges de Capestang, Cessenon-sur-Orb, Quarante et Saint-Chinian.

Aux côtés de Laurine Fresquet Diététicienne Nutritionniste et d'Élisa Marco Info Jeunes Sud-Hérault, les élèves ont été sensibilisés aux risques liés à la consommation de boissons énergisantes : excès d'additifs, teneur en sucre et en caféine, effets nocifs sur la santé et la concentration...

Au programme :  
Développer l'esprit critique face à l'influence de la publicité, prendre du recul sur ses habitudes de consommation, et écouter des témoignages de jeunes confrontés aux conséquences d'une surconsommation. Des échanges riches, des élèves impliqués : cette action s'inscrit dans la volonté de Sud-Hérault d'accompagner les jeunes vers une alimentation plus consciente, équilibrée et responsable.



# QUAND LE THÉÂTRE LIBÈRE LES VOIX

Dans le cadre du dispositif Cordées de la réussite, dix élèves de 4<sup>e</sup> et dix de 3<sup>e</sup> du Collège Louis Cahuzac de Quarante ont participé à un atelier de théâtre animé par la Compagnie La Mécanique de l'Instant, organisé par le service Jeunesse de la Communauté de communes Sud-Hérault.

Pendant deux heures, les jeunes ont exploré des exercices autour de la confiance, de la prise de parole en public et du positionnement du corps, leur permettant de sortir de leur coquille et de se sentir plus légitimes face aux autres. Le théâtre devient ici un outil pour oser et lutter contre l'autocensure, au cœur des objectifs

des Cordées de la réussite, visant à accompagner les élèves vers une orientation plus ouverte et ambitieuse. La rencontre a pris encore plus de sens grâce à la représentation à la salle Nelson Mandela de Capestang, jouée par la même compagnie, qui aborde avec finesse des sujets sensibles tels que le consentement, les influences ou les conduites à risque.

Inscrite dans le projet «Grandir en milieu rural » soutenu par la MSA, cette action illustre la volonté du territoire d'offrir aux jeunes de nouvelles perspectives, d'ouvrir leurs horizons et de les aider à grandir en confiance.



# JOURNÉE DE MOBILITÉ ACTIVE

POUR NOS COLLÉGIENS



**CETTE ACTION CONTRIBUE PLEINEMENT AUX OBJECTIFS DU TERRITOIRE EN MATIÈRE DE MOBILITÉ ACTIVE, D'ÉDUCATION À L'ENVIRONNEMENT ET DE PROMOTION DU VÉLO AU QUOTIDIEN.**

Dans le cadre de la Journée du Sport Scolaire et du programme national Savoir Rouler à Vélo, les élèves de sixième des collèges de Saint-Chinian et Cessenon-sur-Orb ont participé, vendredi 7 novembre, à une sortie pédagogique dédiée aux mobilités actives. Au total, 62 élèves et 8 accompagnants, dont 4 élèves de la section sportive VTT, ont emprunté la voie verte et le parcours vert très facile n°19 du site VTT-FFC Terroir Saint-Chinianais, en direction de la forêt des Eucalyptus.

Cet itinéraire structurant du territoire offre un cadre sécurisé, propice à l'apprentissage de la mobilité à vélo. Des ateliers de maniabilité ont également été proposés afin de perfectionner les gestes techniques à vélo.

Cette sortie a permis d'aborder de manière concrète les fondamentaux techniques du SRAV: l'équilibre, la propulsion, la conduite, ainsi que le positionnement sur la chaussée en milieu ouvert sécurisé. Sur l'ensemble de la journée, les jeunes cyclistes auront parcouru 28km et 276m de dénivelé positif, une expérience valorisant la pratique régulière du vélo et démontrant qu'il s'agit d'un moyen de déplacement accessible, durable et parfaitement adapté aux trajets du quotidien.



**Participez à notre enquête & contribuez à l'élaboration de notre Plan Vélo!**

La Communauté de communes Sud-Hérault s'engage pour développer les usages cyclables sur son territoire.

**Vous faites du vélo, ou le sujet vous intéresse ?**

Votre avis compte : participez à notre enquête !

**Objectifs :**

- Mieux connaître vos attentes et les difficultés que vous rencontrez,
- Préparer les futurs aménagements et services vélo,
- Faciliter l'usage du vélo au quotidien.

Ce questionnaire s'adresse à toutes et à tous : jeunes, adultes, seniors...

**Durée estimée :** 4 à 6 minutes

**MERCI POUR VOTRE PARTICIPATION!**



Questionnaire totalement anonyme.

# MOBILITÉ UN ENJEU DE TERRITOIRE

**LA PROXIMITÉ ET L'ENGAGEMENT  
DE NOS ÉQUIPES SONT LES CLÉS  
DU DYNAMISME ET DE L'EFFICACITÉ  
DES POLITIQUES DÉPLOYÉES  
EN SUD-HÉRAULT.**

Fin octobre, Martin, notre chargé de mission mobilité, a mené une action de sensibilisation à la mobilité active sur le marché de Cruzy.

L'objectif principal était de faire découvrir aux habitants les solutions de déplacement durable et de lever les freins à l'usage du vélo à assistance électrique (VAE). Plusieurs habitants ont pu tester gratuitement les VAE et échanger avec Martin sur les bénéfices de la mobilité active, tant pour la santé que pour l'environnement. Ces essais permettent souvent de franchir le pas et d'adopter de nouvelles habitudes de déplacement plus durables et accessibles à tous.

Cette initiative s'inscrit dans le cadre du programme "AVELO 3" cofinancé par l'ADEME et l'Union Européenne dans le cadre du Programme Leader, dont l'objectif est de promouvoir la mobilité active, réduire l'isolement et favoriser les liens sociaux tout en facilitant l'accès à des solutions de transport simples, économiques et respectueuses de l'environnement.

Parallèlement, Fabien de l'association Gefosat et Jean-Sébastien de Mobicoop / Rezo Pouce ont présenté



aux habitants d'autres dispositifs de mobilité solidaire, comme l'autostop accompagné et l'inscription à l'application Rezo Pouce. Les participants ont également pu répondre à un quiz sur la mobilité et obtenir des informations pratiques sur les aires et places de covoiturage, ainsi que sur les solutions locales de déplacement.

Avec pédagogie et bienveillance, nos intervenants ont su sensibiliser les habitants aux enjeux de la mobilité durable et solidaire. Le plus difficile est de franchir le pas, mais il suffit souvent d'un essai pour lever les freins et adopter de nouvelles habitudes.



# VIGNERONS DE CESSENON-SUR-ORB

PORTRAIT DE LA CAVE COOPÉRATIVE

Depuis 1937, la Cave Coopérative des Vignerons de Cessenon-sur-Orb est un pilier du patrimoine viticole, enracinée dans un terroir riche et contrasté, entre collines de schiste, plateaux argilo-calcaires et vallons baignés de soleil.

Ici, le relief dessine le caractère des vins avec des rouges puissants et équilibrés, des blancs précis et lumineux, des rosés frais et vibrants, qui restent accessibles et agréables à boire tout en reflétant la richesse des sols et la diversité du terroir.

La coopérative produit aujourd'hui 38 cuvées sous les appellations AOP Saint-Chinian et Languedoc, IGP Pays d'OC et Cessenon, chacune racontant



l'histoire de viticulteurs engagés dont de jeunes talents qui, malgré un contexte difficile, se battent chaque jour pour préserver et faire vivre leur territoire.

Mais la cave, c'est plus qu'un lieu de vinification : c'est un lieu de rencontres et d'animations. Les événements autour du vin, les visites de

chais, les dégustations et les initiatives artistiques créent un vrai lien avec le public, transformant la découverte du vin en un moment vivant et chaleureux.

Derrière chaque bouteille, il y a le travail minutieux des hommes et des femmes qui cultivent la vigne avec patience et exigence.

La Cave des Vignerons de Cessenon est donc un collectif résilient et dynamique, qui conjugue savoir-faire historique et modernité, tradition et innovation et qui reste profondément attaché à partager la vitalité et l'authenticité de son terroir avec tous les amateurs de vin, d'histoire et de belles rencontres.



© J.B. Roubinet





© Les Vignerons de Cessenon

# PASSEURS DE MÉMOIRE À QUARANTE

ÉPISODE 02

À QUARANTE, LE PATRIMOINE  
N'EST PAS SEULEMENT CONSERVÉ,  
IL EST RACONTÉ, INCARNÉ  
ET SANS CESSE TRANSMIS.



RETROUVEZ LE  
PORTRAIT  
VIDÉO SUR NOTRE  
CHAÎNE YOUTUBE

tout des passeurs: ils transmettent avec bonhomie leur savoir et leur passion. L'association recherche activement de nouveaux acteurs pour s'impliquer et partager la mémoire du village.

À Quarante, le patrimoine n'est pas seulement conservé, il est raconté, incarné et sans cesse transmis. Retrouvez Pierre, Albert et Charles pour une visite remarquable du village.

PLUS D'INFOS ↘

☎ 06 99 91 03 42

Pour ce deuxième épisode, notre guide Bérangère Bordez part à Quarante, à la rencontre des artisans de la mémoire: Pierre, Albert et Charles, membres de l'association Histoire et Patrimoine. Ensemble, ils œuvrent depuis des années à faire vivre et partager les richesses parfois insoupçonnées de leur village.

Pierre connaît tous les secrets de l'abbatiale Sainte-Marie, joyau de l'art roman languedocien dont les origines remontent au X<sup>e</sup> siècle. Le lieu abrite des trésors exceptionnels, comme

une fête reliquaire du XV<sup>e</sup> siècle et un sarcophage romain, témoins de la richesse de l'histoire locale.

Albert et Charles, eux, accueillent les visiteurs au musée archéologique, où chaque vitrine révèle des vestiges de la Préhistoire au Moyen Âge.

La structure fait partie du Réseau des musées Sud-Hérault. Ces passionnés donnent de leur temps pour valoriser les richesses de Quarante, en lien étroit avec notre service patrimoine. Pierre, Albert et Charles sont avant



# PIERRE-FRANÇOIS COMPS

1/ MARCHÉ  
1/ VIGNERON



POUR CE PREMIER REPORTAGE  
« UN MARCHÉ, UN VIGNERON »,  
PIERRE-FRANÇOIS, DU DOMAINE COMPS,  
NOUS FAIT DÉCOUVRIR LE MARCHÉ  
EMBLÉMATIQUE DE PUISSERGUIER,  
OÙ IL SE REND DEPUIS DE NOMBREUSES  
ANNÉES.



À travers son regard et sa bonhomie, on rencontre les producteurs locaux, artisans, commerçants et exposants qui nous régaleront. Au fil des étals, c'est une invitation à consommer local et à soutenir ceux qui cultivent la qualité au quotidien.

Les vins du domaine Comps s'inscrivent naturellement dans cette démarche, parfaits pour une dégustation en harmonie avec les saveurs simples et vraies que l'on retrouve sur le marché.

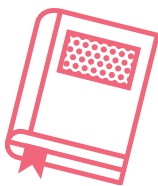


RETROUVEZ LE  
PORTRAIT  
VIDÉO SUR NOTRE  
CHAÎNE YOUTUBE

# UN TERRITOIRE, DES BIBLIOTHÈQUES



**LE RÉSEAU DES BIBLIOTHÈQUES  
SUD-HÉRAULT FORME UN MAILLAGE DYNAMIQUE  
ET DE PROXIMITÉ, OÙ CHAQUE COMMUNE  
PROPOSE DES COLLECTIONS ADAPTÉES À SES  
PUBLICS ET DOTÉES DE VÉRITABLES SPÉCIFICITÉS.**



[bibliotheques-sudherault.fr](http://bibliotheques-sudherault.fr)

Grâce au portail commun il est possible de consulter le catalogue du réseau, de réserver des documents et de se tenir au courant des actualités culturelles. La navette documentaire facilite la circulation des ouvrages entre les médiathèques, offrant à tous un accès élargi aux collections, quel que soit leur lieu de résidence.

Chaque bibliothèque se distingue par ses fonds particuliers :

- Cazedarnes : un fonds DYS riche pour accompagner enfants, adolescents et familles vers une lecture plus accessible.
- Capestang : des jeux de société et un large choix de romans pour tous les âges.
- Puisserguier : un fonds BD, manga et romans graphiques qui s'adresse à tous et dont les séries sont souvent complétées.
- Cruzy : un fonds consacré au terroir, mettant en valeur l'histoire et les traditions locales.
- Quarante, Saint-Chinian, Cessenon : des livres en gros caractères, lecture facile, livres audio et sélections de DVD pour diversifier les expériences de lecture.



Après Saint-Chinian c'est au tour de la médiathèque de Puisserguier d'accueillir le dispositif « Roueïre en Itinérance » en février et mars. Expositions, ateliers pour (re)découvrir l'univers de Valérie du Chéné et Roueïre.

Les médiathèques proposent également des espaces conviviaux pour jouer, échanger ou simplement profiter d'un moment de détente.

Le réseau valorise aussi ses collections patrimoniales, notamment au Domaine de Roueïre, où histoire, art et mémoire régionale sont mises à l'honneur.

Cette diversité fait toute la richesse du réseau Sud-Hérault : chaque bibliothèque possède ses pépites, ses centres d'intérêt, son ambiance propre. Mais toutes partagent le même objectif : accueillir le public dans les meilleures conditions, faciliter l'accès à la culture et éveiller la curiosité de chacun.

Il suffit de pousser la porte de sa bibliothèque pour découvrir un univers toujours renouvelé.

# DENISE VATINET

PORTRAIT D'ENSEIGNANTE

**DANS CHAQUE SALLE OÙ ELLE INTERVIENT,  
QUELQUE CHOSE S'ÉLÈVE AVEC DOUCEUR,  
COMME SI L'ESPACE SE REMPLISSAIT D'UNE ÉNERGIE  
APAISANTE ET FAMILIÈRE.**



Denise Vatinet y déploie une présence calme qui n'impose jamais, mais invite. Depuis plus de trente ans, elle enseigne la musique en transmettant bien plus qu'une technique : une manière d'habiter le monde et de ressentir les choses. D.U.M.I.ste (Diplôme Universitaire du Musicien Intervenant), Denise a été formée par Monique Frapat et Geneviève Clément, deux références majeures dans le développement de la pédagogie musicale et de l'apprentissage par la musique en France.

Son approche s'inscrit dans leur héritage, fondé sur l'écoute, l'expression et la créativité. Elle a ensuite été formatrice au C.F.M.I. d'Orsay (91), où elle a accompagné de futurs musiciens intervenants. Elle dirige aujourd'hui la chorale « Les Cigalous »

de Cruzy, dans la continuité de cet engagement. Dans les écoles du territoire, notamment à Capestang, son approche pédagogique transforme les séances en véritables laboratoires sensibles. Les enfants y découvrent la liberté de la voix, l'expression du corps, la rencontre avec les instruments. L'enthousiasme et le plaisir d'être ensemble y occupent une place essentielle. Les ateliers prennent parfois la forme de parenthèses presque thérapeutiques. Chacun peut y trouver une place pour dire, écouter, chercher. Par une attention précise, presque intuitive, elle pose un cadre solide mais jamais contraignant.

Elle offre aux élèves l'audace de se risquer, d'inventer, de prendre part à ce qu'ils créent. Alors, la musique redevient ce qu'elle n'aurait jamais dû

cesser d'être : un chemin vers soi, une force qui libère et qui relie, un espace où l'imagination retrouve son fil.

Son travail rappelle combien la culture et l'art demeurent essentiels, peut-être plus encore dans un monde où le bruit l'emporte trop souvent sur l'écoute. Denise redonne à la musique son pouvoir premier : rassembler, apaiser, révéler. Elle incarne cette exigence discrète, lumineuse, qui fait des enseignants non pas de simples passeurs de savoir, mais des éclaireurs.

Une belle personne, guidée par la conviction que chaque enfant porte en lui une voix qui mérite non seulement d'être entendue, mais d'être accompagnée jusqu'à son plein rayonnement.



# LE PLUI ENTRE EN PHASE DE MODIFICATION

## APRÈS PLUS D'UN AN DE MISE EN ŒUVRE DU PLAN LOCAL D'URBANISME INTERCOMMUNAL (PLUI), LA COMMUNAUTÉ DE COMMUNES SUD-HÉRAULT LANCE SA PREMIÈRE MODIFICATION DE DROIT COMMUN.

L'objectif est d'adapter le règlement pour mieux accompagner les projets du territoire, tout en restant fidèle aux orientations du Projet d'Aménagement et de Développement Durables (PADD) et au cadre du Code de l'urbanisme.

### POURQUOI MODIFIER LE PLUI ?

L'instruction des autorisations d'urbanisme a mis en évidence la nécessité de clarifier certaines règles pour faciliter le travail des services et offrir plus de lisibilité aux habitants et porteurs de projets. Il s'agit aussi de prendre en compte l'évolution des projets communaux, les demandes des services de l'État et du SCoT du Biterrois, ainsi que de corriger diverses erreurs matérielles.

Conformément à l'article L.153-36 du Code de l'urbanisme, cette modification ne change pas les grandes orientations du PADD, ni les protections des espaces naturels, agricoles ou boisés. Les protections liées aux risques, aux paysages et aux milieux naturels restent garanties.

Principaux objectifs de la modification

- Intégrer les demandes des services de l'État: gestion des eaux de ruissellement, précision sur les zones naturelles (interdiction des centrales photovoltaïques au sol dans la zone Ncm), harmonisation des zones agricoles et naturelles, mise à jour de l'État Initial de l'Environnement.
- Améliorer la lisibilité et l'efficacité du règlement: correction d'erreurs matérielles, précisions sur clôtures, ouvertures, annexes et extensions.
- Adapter le PLUI aux projets locaux: ajustement des OAP (notamment à Saint-Chinian), ouverture d'une zone à urbaniser à Montels, ajout/suppression d'emplacements réservés, création de STECAL pour soutenir les activités et adaptation de certains bâtiments agricoles.

### LE DOSSIER DE MODIFICATION

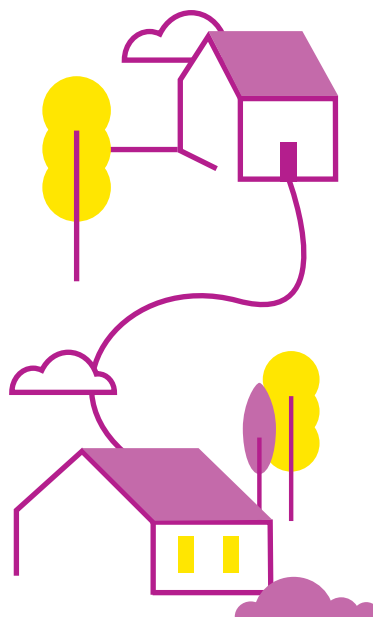
Accompagnée par l'Agence d'Urbanisme Catalane (AURCA), la Communauté de communes a transmis le projet le 17 juillet 2025 à la Mission Régionale de l'Autorité Environnementale (MRAe). Celle-ci a rendu un avis le 15 septembre 2025, confirmant la nécessité d'une évaluation environnementale et d'une phase de concertation préalable.

### CONCERTATION AVEC LES HABITANTS

Cette phase permettra à chacun de s'informer, de donner son avis et de contribuer à l'amélioration du document. Les modalités seront précisées par délibération du Conseil Communautaire et annoncées sur le site internet.

ACCÈS AU DOSSIER DE MODIFICATION

[url.me/RnJDufS](http://url.me/RnJDufS)



# INFORMATIONS PRATIQUES

## Sud-Hérault

📍 1, allée du Languedoc  
34620 Puisserguier  
Tél: 04 67 93 89 54  
Mél: [accueil@cc-sud-herault.fr](mailto:accueil@cc-sud-herault.fr)

Du lundi au jeudi de 8h à 12h et de 14h à 17h et le vendredi de 8h à 12h et des 14h à 16h.  
[www.cc-sud-herault.fr](http://www.cc-sud-herault.fr)

---

## France Services

📍 Capestang - 6 Place Ferrer  
34310 Capestang  
Tél: 04 67 26 37 10  
Mél: [franceservices@cc-sud-herault.fr](mailto:franceservices@cc-sud-herault.fr)  
Du lundi au jeudi de 8h30 à 12h et de 13h30 à 17h30.  
Le vendredi de 8h30 à 12h.

---

## France Services Itinérante

Tél: 06 43 95 11 95 / 06 76 14 78 01  
Mél: [franceservicesitinerante@cc-sud-herault.fr](mailto:franceservicesitinerante@cc-sud-herault.fr)

## 📍 Creissan

Les 1<sup>er</sup> et 3<sup>ème</sup> lundis du mois de 9h à 12h.

## 📍 Cébazan

Les 1<sup>er</sup> et 3<sup>ème</sup> lundis du mois de 14h à 17h.

## 📍 Cazedarnes

Les 2<sup>ème</sup> et 4<sup>ème</sup> lundis du mois de 9h à 12h.

## 📍 Cruzy

Les 2<sup>ème</sup> et 4<sup>ème</sup> lundis du mois de 14h à 17h.

## 📍 Cessenon-sur-Orb

Lundi de 14h à 17h, mercredi et vendredi de 9h à 12h.

## 📍 Puisserguier

Les mardis de 9h à 12h et de 14h à 17h.

## 📍 Quarante

Les mercredis de 14h à 17h.

## 📍 Saint-Chinian

Les jeudis de 9h à 12h et de 14h à 17h.

---

## Canal-Jeu

Lieu d'Accueil Enfants Parents  
Mél: [canaljeu@cc-sud-herault.fr](mailto:canaljeu@cc-sud-herault.fr)  
Tél: 07 84 42 39 22

## 📍 Saint-Chinian

Médiathèque Jules Verne  
Le lundi de 9h à 12h.

## 📍 Puisserguier

Maison des enfants  
Le mardi de 9h à 12h.

## 📍 Cessenon-sur-Orb

Planète Orb  
Le jeudi de 9h à 12h.

## 📍 Capestang

Médiathèque M. Derruau  
Le vendredi de 9h à 12h.

Attention : fermé le 1<sup>er</sup> vendredi du mois.

## 📍 Creissan

Salle J. Maffre  
Le vendredi de 9h à 12h.  
Attention : accueil uniquement le 1<sup>er</sup> vendredi du mois.

## 📍 Cazedarnes

Médiathèque Clardeluno  
Le jeudi pendant les vacances.

---

## Relais Petite Enfance

Information Permanences d'accueil au public  
Mél: [rpe@cc-sud-herault.fr](mailto:rpe@cc-sud-herault.fr)

## 📍 Puisserguier

1, allée du Languedoc  
34620 Puisserguier  
Tél: 04 67 35 95 43  
Le lundi et jeudi de 13h30 à 17h30.

## 📍 Cessenon-sur-Orb

France Services  
503, Chemin de la Tuilerie  
Tél: 06 42 30 27 99  
Vendredi de 13h30 à 17h.

---

## Service Enfance

Tél : 04 67 93 52 17  
Mél: [centerloisirs@cc-sud-herault.fr](mailto:centerloisirs@cc-sud-herault.fr)

---

## Info Jeunes

Tél: 06 81 05 64 08  
Mél: [infojeunes@cc-sud-herault.fr](mailto:infojeunes@cc-sud-herault.fr)

## 📍 Capestang

Place ferrer  
Mardi, jeudi de 13h à 17h30.  
Mercredi de 13h à 18h.

## 📍 Cessenon-sur-Orb

Quartier la tuilerie  
Jeudi de 9h à 12h (2<sup>ème</sup> et 4<sup>ème</sup> jeudi du mois avec la MLI).  
Vendredi de 9h à 12h et de 13h à 17h.

## Office de Tourisme

Mél: [accueil@tourismecanalumidi.fr](mailto:accueil@tourismecanalumidi.fr)  
[www.tourismecanalumidi.fr](http://www.tourismecanalumidi.fr)

## 📍 Capestang

Maison Cantonnière - Quai Elie  
Amouroux - 34310 Capestang  
Tél: 04 67 37 85 29  
De novembre à mars : ouvert du lundi au vendredi, de 9h à 12h et de 14h à 17h.

## 📍 Saint-Chinian

8 allée Gaubert - 34360 Saint-Chinian  
Tél : 04 67 38 02 67  
De novembre à mars : ouvert jeudi et vendredi, de 9h à 12h et de 14h à 17h.  
Fermé le lundi et mercredi.

---

## Service Économie

Tél: 04 67 93 11 84  
Mél: [economie@cc-sud-herault.fr](mailto:economie@cc-sud-herault.fr)

---

## Service Urbanisme

Tél: 04 67 93 89 54  
Mél: [urbanisme@cc-sud-herault.fr](mailto:urbanisme@cc-sud-herault.fr)

---

## Rouëire

### Centre d'Arts & du Patrimoine

📍 Quarante  
Tél : 04 67 25 00 25  
Mél: [domaine.roueire@cc-sud-herault.fr](mailto:domaine.roueire@cc-sud-herault.fr)  
🌐 [www.domainederoueire.fr](http://www.domainederoueire.fr)

---

## La Saison Culturelle

Tél: 04 67 62 36 26  
[www.lasaison-sudherault.com](http://www.lasaison-sudherault.com)

---

## Service Environnement

Tél : 0800 899 850  
Mél: [environnement@cc-sud-herault.fr](mailto:environnement@cc-sud-herault.fr)

---

## Déchèteries

📍 Rue de la Voie Ferrée - 34360 Pierrerue  
📍 D37, 34310 Quarante  
Du lundi au samedi de 8h30 à 12h et de 14h à 17h30  
Le dimanche de 9h à 12h.

THÉÂTRE  
TOUT PUBLIC  
+ 12 ANS

# the LOOP

UNE COMÉDIE DE  
ROBIN GOUPIL

**MOLIÈRES 2025**  
**MEILLEURE COMÉDIE**  
NOMINATION RÉVÉLATION FÉMININE JULIETTE DAMY

LA  
SAISON

2025 - 2026

**SAMEDI 21 FÉVRIER • 20H30**

**CRUZY, SALLE POLYVALENTE**

Tarifs : 15 € / 12 € (abonné) / 10 € (réduit). PENSEZ A RÉSERVER !

Billetterie **04 67 62 36 26**

[lasaison-sudherault.com](http://lasaison-sudherault.com)

