

N°19

Printemps 2024

Le magazine d'information
intercommunal

SUD HÉRAULT

ITINÉRANCE

Programme itinérance
& Street-Art
p.20

ENVIRONNEMENT

Un territoire,
des enjeux environnementaux
p.18

ILS FONT L'ACTUALITÉ

Association artisans et commerçants
de Saint-Chinian
p.08

Réseau
des bibliothèques
La culture
à portée de pages

p.04

SUD-HÉRAULT UN TERRITOIRE D'EXCEPTION CÉBAZAN

Ce village est fondé au IX^e siècle par des moines bénédictins. Il est alors composé de cinq mas qui portent les noms propres des familles qui les occupent.

Aujourd'hui, les maisons de Cébazan sont construites en pierres de tuf aux couleurs vives. Le patrimoine témoigne d'un riche passé avec des vestiges préhistoriques, romains, paléochrétiens mais aussi ceux de l'histoire plus récente des XIX^e et XX^e siècles.

Maire: Marc Fidel

627 Cébazanais

13,03 km²

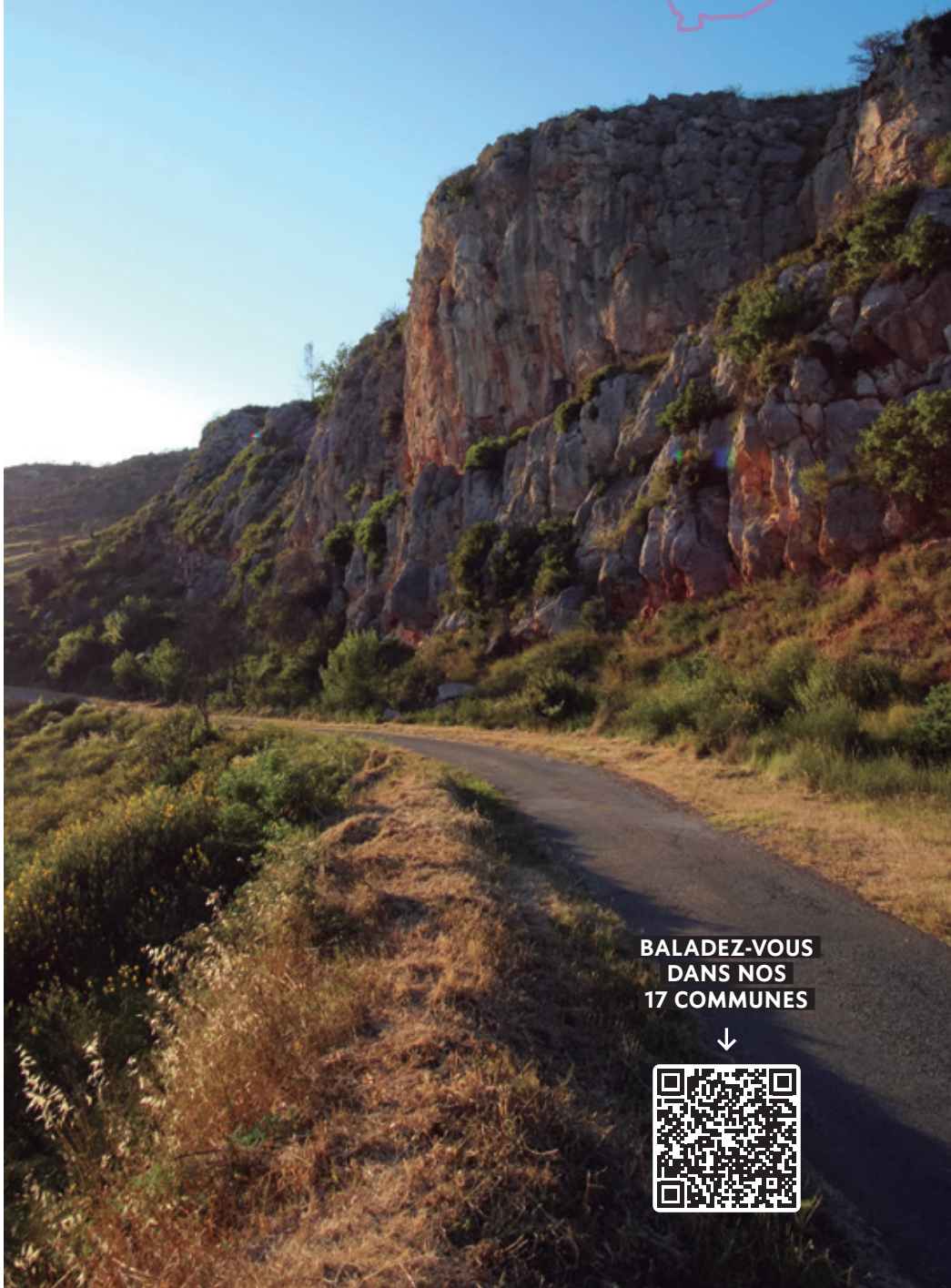
308 ha de vigne

151 mètres d'altitude

1 site classé au titre
des Monuments Historiques

1 objet classé au titre
des Monuments Historiques I

1 site classé (ZNIEFF) Type II



**BALADEZ-VOUS
DANS NOS
17 COMMUNES**



VISITE VIRTUELLE
DE CÉBAZAN



LA CULTURE : LE CHEMIN LE PLUS COURT QUI NOUS RELIE LES UNS AUX AUTRES

La mutualisation des compétences et des moyens est l'essence même de la Communauté de Communes. L'accès à la culture pour tous est un fer de lance de la politique développée sur notre territoire. Le réseau des bibliothèques est un dispositif important pour faciliter les démarches des lecteurs, faire rayonner les dynamiques et spécificités de nos bibliothèques.

Les amoureux de la musique peuvent accéder à un enseignement adapté grâce à l'engagement de la Communauté de Communes, du bureau de l'école de musique et de ses professeurs passionnés. Répartis sur deux pôles : Saint-Chinian et Capestang, plus de 120 élèves bénéficient de cours remarquables.

Concernant notre saison culturelle, la programmation atteint des records de fréquentation et de nombreux spectacles jouent à guichets fermés. Cet engouement ne doit rien au hasard, nos équipes entretiennent un lien particulier avec le public et les artistes. L'échelle est humaine et les propositions sortent des sentiers battus.

Notre service éducatif rayonne. Ateliers, visites, expositions et animations, le service déploie ses compétences et développe la curiosité, la créativité et la culture d'un large public scolaire et familial. L'itinérance, mise en place depuis le mois de janvier 2023, porte ses fruits. Je vous invite à découvrir ce dispositif inédit qui met en lumière la création contemporaine et la richesse de notre patrimoine. Pendant ce temps, les travaux au Domaine de Roueire se poursuivent. Une inauguration devrait avoir lieu en 2024, offrant un lieu repensé et agrandi au service de l'art et de la culture



Jean-Noël Badenas
Président de la C.C. Sud-Hérault
Conseiller Régional
Maire de Puisserguier

BIBLIOTHÈQUE	04
ILS FONT L'ACTU	08
ÉCONOMIE	10
ENFANCE/SOCIAL	14
ENVIRONNEMENT	18
ITINÉRANCE	20
CHRONIQUE VIGNERONNE	22
TOURISME	24
LA SAISON	26
URBANISME	28
VU SUR NOS RÉSEAUX	29
INFOS PRATIQUES	31

Magazine de la Communauté de Communes Sud-Hérault
Journal d'information édité par la C.C. Sud-Hérault.
1, allée du Languedoc 34620 Puisserguier
Tél : 04 67 93 89 54
E-mail : accueil@cc-sud-herault.fr

Directeur de la publication : Jean-Noël Badenas
Rédaction : Comité de rédaction
Design graphique, mise en page : Studio Asensò
Photographies : services, Melkan Bassil, Sylvain Moya, Hugo Da Costa, Claire Gontaud
Impression : Impact - www.impactimprimerie.com
Tirage : 9 000 exemplaires

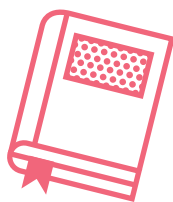
Numéro ISSN : 2646-1218
Toute reproduction totale ou partielle est interdite.
Ce magazine est conçu et édité dans le respect des principes de l'écoconception par une entreprise labellisée Imprim'Vert.



RÉSEAU DES BIBLIOTHÈQUES

UN PROJET AMBITIEUX

LE CHANTIER
DE LA MÉDIATHÈQUE
DE PUISSERGUIER
SE POURSUIT



Le réseau des bibliothèques est un dispositif important pour faciliter les démarches des lecteurs, faire rayonner les dynamiques et spécificités de nos bibliothèques. La création d'un site internet commun permettant l'accès aux catalogues et services fin 2022 fut une première étape, le développement d'une carte unique et d'une navette ouvrant la circulation des documents sur tout le territoire a marqué l'année 2023. Le réseau ne compte pas s'arrêter en si bon chemin. Le chantier de la médiathèque de Puisserguier se poursuit, l'inauguration

de ce nouvel équipement culturel est prévue cet été. D'autres bibliothèques étofferont le service et des actions collectives permettront de poursuivre le rayonnement culturel en Sud-Hérault.



VISIONNEZ
LE GUIDE
DU LECTEUR

INFOS ↘

<https://bibliotheques-sudherault.fr>

BALADE POÉTIQUE EN SUD-HÉRAULT

UN ÉVÉNEMENT FÉDÉRATEUR

Nos bibliothèques s'investissent au quotidien pour promouvoir et rendre accessible la culture pour tous. Dans le cadre de l'événement national «Le printemps des poètes», elles se sont fédérées autour du réseau des bibliothèques pour proposer un bel événement reliant Cessenon-sur-Orb et Pierrerue par la voie verte. Animations musicales, expositions, déclamations de poèmes, immersion dans la nature, le programme a permis de se ressourcer et de fêter dignement le passage du printemps. Plus de 150 personnes étaient présentes à l'événement

**NOUS REMERCIONS
L'INVESTISSEMENT DES ACTEURS
QUI ONT RENDU POSSIBLE
CETTE BALADE POÉTIQUE
EN SUD-HÉRAULT.**



**VISIONNEZ
LA VIDÉO**

PO RTRAIT DE MÉDIATHÈQUE

CAPESTANG

Installée dans l'ancienne école du village, la médiathèque Max Derruau accueille ses usagers depuis 2005. Elle fut baptisée en l'honneur du géographe natif de Capestang en 1920 et décédé en 2004, auteur d'un ouvrage de référence sur la géomorphologie. La structure est la plus grande du réseau des bibliothèques Sud-Hérault. C'est un espace moteur dans la vie culturelle du territoire. Avec plus de 21 000 documents et près de 450 adhérents, la médiathèque propose de nombreux ateliers, travaille en transversalité avec les établissements scolaires, l'école de musique voisine et accueille régulièrement nos services du Relais Petit Enfant ainsi que Canal-jeu. Les bibliothécaires, Anne et Sylvain incarnent le dynamisme et les valeurs d'ouverture de ce « jardin » où il fait bon se cultiver. En parlant de jardin, la médiathèque dispose d'un petit extérieur qui accueille des animations et des moments de convivialité. Un des premiers composteurs Sud-Hérault fut d'ailleurs installé dans cet espace.

Un fonds documentaire conséquent autour de la permaculture, de la nature et des questions environnementales reflète l'engagement de l'équipe. Le duo s'investit au quotidien, prend le temps de conseiller le public et développe des projets pour faire rayonner le lieu. Face au succès des animations autour des jeux de société et l'accueil de l'association Jeux des vignes, la médiathèque va développer une ludothèque. Cette démarche permettra aux usagers d'emprunter des jeux de société et de partager des expériences ludiques en famille et entre amis.

INFOS ↘

☎ 04 67 00 21 09

Médiathèque Max Derruau.
2 rue Carnot à Capestang.
Ouverte le mardi, mercredi
de 10h à 12h et de 14h à 18h.
Vendredi de 14h à 19h et samedi
de 10h à 13h.
Le jeudi pendant les vacances scolaires
de 10h à 12h et de 14h à 18h.



**LA MÉDIATHÈQUE EST UN LIEU
DE SAVOIR, D'ÉCHANGE
ET DE DÉCOUVERTE, INDISPENSABLE
AU QUOTIDIEN DES CURIEUX
DE TOUS ÂGES.**



PORTRAIT CROISÉ D'≡ BIBLIOTHÉCAIRES

ANNE ET SYLVAIN



Anne et Sylvain forment une équipe polyvalente et complémentaire au service des usagers.

Ils gèrent et animent la médiathèque avec la même volonté de transmission de culture sous toutes ses formes et pour tous les publics. La bienveillance et l'effervescence caractérisent ce duo apprécié pour la qualité de son accueil et son professionnalisme. Anne et Sylvain aiment leur métier et cela se ressent dès que l'on franchit le seuil de la médiathèque. Au-delà du livre, ils apprécient le contact avec le public et veillent à alimenter sa curiosité. De conseils en conseils, d'animations en animations, de livres en livres, ils contribuent directement et indirectement à l'épanouissement de leurs usagers. En poste depuis 2008, Anne est profondément attachée au lieu qu'elle fait évoluer au fil des ans. C'est dans ce contexte de développement que Sylvain a pu trouver sa place il y a maintenant trois ans. Informaticien de formation et grand amateur de jeux de société, il parvient à faire le trait d'union entre sa passion et ses compétences. Anne développe et anime notamment des actions en faveur de l'accès des tout-petits à la lecture. L'équipe a su trouver son équilibre et installer une

complicité à l'épreuve des difficultés et challenges du quotidien. Anne et Sylvain apportent leurs sensibilités et dynamiques au service d'une médiathèque qui leur ressemble, enthousiaste et ouverte sur le monde.



ARTISANS ET COMMERÇANTS DE SAINT-CHINIAN

PORTRAIT D'ASSOCIATION

C'est une structure bien identifiée dans le village qui compte près de 50 membres.

Créée en 2021, l'association des commerçants fédère les forces économiques de Saint-Chinian et contribue à son rayonnement. Animations, actions solidaires, partenariats avec la mairie, les écoles, l'EHPAD et autres acteurs du territoire, l'association brille par son dynamisme et ses convictions. Les commerçants et artisans ont bien compris que la progression venait du collectif. Le bureau est à l'image de cet esprit de communauté. Neuf membres prennent les décisions collégialement et s'engagent sur deux ans. Ce mode de fonctionnement permet de cimenter

la base d'une association qui pourrait se fissurer au moindre changement, à la moindre difficulté. Chacun amène ses compétences, tous œuvrent pour le bien commun. Les membres offrent ce qu'ils ont de plus précieux : du temps. Pas facile avec la gestion du quotidien, les horaires d'ouverture, de se dégager des moments pour l'association. Ils parviennent pourtant à organiser des événements tout au long de l'année. Lotos, décoration du village, jeu de Noël, chasse aux œufs, jeux gonflables... l'association est bien active dans le quotidien des Saint-Chinianais.



Sur le territoire Sud-Hérault, c'est la seule structure qui rassemble autant d'acteurs économiques. Au-delà de la dimension événementielle, elle promeut ses adhérents, valorise le consommateur local et la richesse de son savoir-faire. D'importants travaux se poursuivent dans la ville. Ils impactent les commerces, la circulation et le stationnement. Plus que jamais, il faut soutenir nos commerçants et artisans locaux car ils sont le moteur de notre excellence et l'essence de nos villages.



RETROUVEZ ET AIMEZ LA PAGE DE L'ASSOCIATION :
ARTISANS ET COMMERÇANTS DE SAINT-CHINIAN.

INFOS

www.facebook.com/commerçantsartisansdesaintchinian

AVENIR BLEU ET BLANC XV

PORTRAIT DE CLUB

LE RUGBY EST DURABLEMENT ANCRÉ DANS NOTRE HISTOIRE, NOTRE IDENTITÉ ET NOTRE CULTURE.

Fondé il y a 20 ans, le club Avenir Bleu et Blanc est une structure sportive incontournable de notre territoire, véritable trait-d'union entre Capestang et Puisserguier. À l'échelle des communes, ses racines sont encore plus anciennes et l'héritage est considérable. Le club porte fièrement les couleurs et les valeurs de ce sport séculaire. La structure est portée par des bénévoles engagés et des figures du monde du rugby. Parmi elles, il y a Natalie Amiel. Ancienne



joueuse et entraîneur de l'équipe de France, elle cumule les titres dont la victoire du Grand Chelem en 2014. Son parcours est inspirant et ne fut pas un long fleuve tranquille. Notre société est encore inégalitaire en matière d'attention et de moyens accordés au sport féminin. Nathalie fait partie des pionnières et sa contribution au rugby mérite d'être valorisée. Originaire de Capestang, elle a fait partie de l'école de rugby de son village dès les années 80. Elle est ici chez elle et transmet avec la même conviction ses valeurs et sa passion du sport. Le mercredi elle entraîne près de 150 enfants dont les maternels qui peuvent s'initier dès le plus jeune âge à la pratique du rugby. Attentive, patiente et bienveillante, elle met son expérience à la portée de tous. L'entraînement est structuré, répond aux besoins et au niveau de

chacun. Des jeux d'initiations sont proposés au tout-petits et c'est un plaisir de les voir s'amuser et évoluer. Parents, grands-parents, assistent avec intérêt aux entraînements et c'est l'occasion de se retrouver sur le terrain pour échanger et partager un moment ensemble. C'est aussi ça l'intérêt du sport et le club renforce les liens entre les habitants, les générations et le territoire. Le respect, la discipline, la persévérance, l'effort collectif toute ces valeurs sportives sont inscrites dans l'Adn du club.

INFOS

www.facebook.com/abbxv?fref=ts



VISIONNEZ LA VIDÉO



Boîte à outils

Sud-Hérault valorise les dynamiques entrepreneuriales et économiques du territoire en mettant à disposition une véritable boîte à outils pour les professionnels. Accompagnements, formations, accès aux subventions, liens étroits avec les partenaires territoriaux. Tout est mis en œuvre pour encourager le développement des activités économiques.

KARINE HIBON

PORTRAIT DE FORMATRICE

Karine Hibon conseille, oriente et épaula les petites entreprises (indépendants, TPE et PME). Sa structure, KHI2 conseil performance, répond concrètement aux besoins des acteurs économiques. Elle met en réseau des professionnels souvent isolés et apporte son expertise sur tous les sujets liés à la création et la gestion d'entreprise. Karine ne vend pas de recettes miracles mais prend la mesure des difficultés, des challenges et met son énergie au service des professionnels. Elle facilite les démarches, informe sur les dispositifs existants, transmet des outils et soutient les projets innovants. Karine



est une personne ressource qui se met à la portée de tous. Elle connaît très bien notre territoire et a notamment travaillé à la cave coopérative de Saint-Chinian. Ses formations sont ouvertes, accessibles et évoluent en fonction des attentes du groupe. Elle encourage les échanges et construit une relation de confiance avec les acteurs du territoire.

Ne manquez pas de la rencontrer notamment lors des p'tits déj de l'éco.

INFOS ↘

✉ karine.hibon@rivalis.fr
☎ 06 32 04 99 45

**ELLE ANIME RÉGULIÈREMENT
LES FORMATIONS ET LES P'TITS DÉJ
DE L'ÉCO ORGANISÉS
PAR NOTRE SERVICE ÉCONOMIE.**





PRÊT DE VÉLOS À ASSISTANCE ÉLECTRIQUE

FAVORISER LA MOBILITÉ

Durant le mois d'avril le Département de l'Hérault met à disposition des Vélos à Assistance Électrique. C'est l'occasion pour un large public de découvrir les avantages de ce mode de circulation rapide, confortable et économe en énergie.

INFOS

<https://herault.fr/409-mon-velo.html>

Rapprochez-vous de notre service économie au 04 67 93 89 54 pour réserver un vélo et venir le récupérer à l'Office de tourisme intercommunal à Capestang.

Le Département s'engage pour la mobilité et le développement des modes de déplacement doux. Des services et des aides financières existent pour l'acquisition d'un Vélo à Assistance Électrique.



CIGALES ET GOURMANDISES

PORTRAIT DE TRAITEUR

Rudi Gimenez est un cuisinier accompli. Formé auprès de chefs étoilés, il a fait son tour des tables en France et en Suisse avant de retourner chez lui. Avec sa sœur, à l'origine, il a travaillé son concept et réhabilité une ancienne boulangerie dans le centre de Cessenon-sur-Orb. Cigales et gourmandises propose une vitrine inspirée et changeante selon l'envie et l'humeur de Rudi. Traiteur, salon de thé, espace de restauration, c'est un lieu ouvert où il fait bon s'y attarder. Ici le beau, le bon et le frais ont élu domicile et le bouche à oreille fonctionne bien. Box apéritives, brunchs, pâtisseries, plats traditionnels, cuisine fusion, le chef ne se ferme aucune porte quand il s'agit de régaler les papilles. Rudi est à l'image de sa cuisine, généreux, ancré dans son territoire mais aussi ouvert sur le monde. Exigeant envers lui-même, il expérimente, travaille sans relâche pour trouver les meilleures associations et répondre à toutes les demandes. Cocktails, repas pour des associations,

cérémonies et autres, Rudi s'adapte et met beaucoup de soin dans ce qu'il fait. Les plats qu'il propose à emporter peuvent aussi être servis sur place dans une jolie salle aux couleurs et accents du Sud. Ses cookies géants et autres petites merveilles sucrées ont fait de nombreux adeptes. Vins (notamment du domaine La Bosque dont nous avons déjà fait le portrait), bières de la brasserie indépendante Nootka et jus de fruits locaux complètent la belle carte du traiteur. Rudi travaille au maximum en circuit court et s'associe avec les acteurs du goût pour faire rayonner la gastronomie locale. Il propose des formules adaptées aux événements de sa commune

et va étoffer son offre notamment en période estivale. La cigale ne fait pas que chanter, Rudi est un cuisinier tout terrain, passionné par la nature et ce qu'elle a à offrir. Les herbes aromatiques qu'il cueille dans ses promenades parfument et inspirent sa cuisine. En l'espace de quelques mois d'ouverture, Cigales et gourmandises s'est positionné comme un lieu incontournable pour les gourmands de tous horizons.



INFOS

✉ cigalesetgourmandises@hotmail.com
☎ 06 81 55 32 33

Cigales et gourmandises traiteur.
Traiteur, stand de restauration
et planification d'événements.
12 place du marché, Cessenon-sur-Orb.



VISIONNEZ
LA VIDÉO



En cuisine, Rudy s'exprime librement.



CARROSSE'RIE DU TEMPS

PORTAIT DE CARROSSIER

Loïc Leglat a repris le garage Belmonte en 2018. C'est dans ce même lieu qu'il a fait ses stages d'apprentissage et appris la rigueur du métier. Enfant de Puisserguier, Loïc est un passionné d'automobiles. Après de nombreuses années au contrôle technique, il a choisi la carrosserie. Un métier exigeant nécessitant de multiples compétences (soudure, peinture, mécanique...), maîtrises techniques et esthétiques.

Dans la carrosserie il faut être patient, méticuleux et organisé, des vertus qui caractérisent Loïc. Le carrossier s'adapte, fait le lien avec les assurances et trouve la solution idéale pour répondre efficacement aux demandes et budgets. Camouflages, corrosion non traitée, il doit reprendre souvent un travail d'amateur ou de professionnels peu scrupuleux. Travailleur intègre, il est également formateur au CFA de Béziers et consacre du temps aux autres. Depuis 2018 il a accueilli une dizaine de jeunes en apprentissage et embauché un collaborateur en CDI. Loïc aime transmettre sa passion et sa rigueur. Voitures de luxe, camions, utilitaires,

voitures anciennes, citadines et petites cylindrées, Loïc travaille avec le même soin, la même exigence. C'est un professionnel accompli qui n'a rien perdu de son enthousiasme et de sa passion.



INFOS

✉ loic.leglat@gmail.com
☎ 04 67 93 67 25

Carrosserie du Temps.
36, rue Maurice Bousquet à Puisserguier.



VISIONNEZ
LA VIDÉO

FORUM DES MÉTIERS : LE CHOIX DES POSSIBLES



NOS SERVICES
EN ACTION



VISIONNEZ
LA VIDÉO



Forum des métiers: le choix des possibles

Les collégiens des quatre collèges du territoire et du LEAP Les Buissonnets se sont rassemblés pour un moment important à Capestang ce matin. Le forum des métiers organisé par les services Sud-Hérault de la jeunesse et du social a accueilli plus de

300 collégiens dans des conditions optimales. Tout avait été préparé en amont par les équipes en lien avec les enseignants et le Centre d'information et d'orientation de Béziers pour que les élèves puissent définir une ébauche de projet professionnel et à partir de leurs centres d'intérêt, sélectionner des entretiens avec plus de 80 professionnels venus présenter leur métier. Ces échanges furent pour

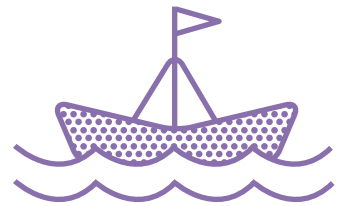
certains déterminants et les professionnels ont répondu concrètement aux interrogations des collégiens. Un moment de partage et d'écoute qui aura sans doute suscité des vocations. Cet événement a pu aussi remobiliser des jeunes en décrochage et leur ouvrir de nouvelles voies dans le secteur professionnel. Ce forum d'avenir aura permis de montrer la grande diversité des métiers, des parcours et des passions qui animent notre territoire. Nous remercions tous les professionnels qui ont répondu à l'appel, les enseignants, les agents de nos services, le CIO de Béziers, la Région Occitanie, le Département de l'Hérault, le CRIJ Occitanie, les stagiaires du LEAP Les Buissonnets: Nathan, Imene, Lily, Imene et les collégiens attentifs qui poursuivront leurs parcours professionnels sur des bases solides.

BIEN GRANDIR EN SUD-HÉRAULT

C'est un des enjeux fondamentaux de nos politiques développés par des services compétents.

Tout au long de l'année, de nombreuses actions en direction des enfants, des parents et des professionnels de la petite enfance permettent à cet enjeu de devenir une réalité. Ainsi, dans le cadre de la Semaine Nationale de la Petite Enfance, le LAEP Canal jeux

(Lieu Accueil Enfant Parent) et le RPE (Relais Petite Enfance) ont proposé des animations adaptées aux tout-petits fin mars sur le thème « Viens je t'emmène dans les étoiles ». Salle de détente snoezelen, espace d'expression musicale et zone dédiée aux jeux, les enfants ont pu suivre un chemin d'étoiles et guider leurs parents et assistantes maternelles. De beaux moments de complicité et d'échanges en présence notamment d'une musicienne de l'école de musique Sud-Hérault et de puéricultrices.



VISIONNEZ
LA VIDÉO

DELPHINE

PORTRAIT D'AGENT



C'EST UN VISAGE BIEN CONNU
DES PARENTS. DELPHINE GÈRE
LES DOSSIERS DES QUELQUES
600 ENFANTS INSCRITS
DANS NOS CENTRES DE LOISIRS.



Ce poste administratif est essentiel au fonctionnement et à l'organisation des structures d'accueil.

Comptabilité, accompagnement, suivi des dossiers, communication, application des cadres réglementaires, les missions de Delphine sont plurielles et répondent concrètement aux besoins des familles. C'est un métier de contact où il faut prendre en compte les contraintes de chacun tout en respectant un cadre. Les places sont limitées et les structures d'accueil sont tenues par une réglementation stricte en termes d'effectif et de taille des locaux. Nos services prennent la mesure du territoire et des projets d'agrandissement sont à

l'étude pour répondre à l'ensemble des demandes. Cette problématique de place est commune à tous les territoires en développement. Cela n'empêche pas Delphine de trouver des solutions adaptées et d'équilibrer les sollicitations. Rigoureuse et bienveillante, ses qualités humaines sont grandement appréciées. Maman accomplie, elle connaît les enjeux et le quotidien parfois difficile des parents. Elle facilite les démarches, envoie des rappels concernant les inscriptions, diffuse les informations utiles et tempore des situations parfois tendues. Très attachée à la qualité du service public, elle tisse un lien privilégié avec les familles. Elle sait que derrière chaque dossier, il y a un enfant

et des attentes spécifiques à respecter. Épanouie dans son travail, c'est un agent dynamique et engagé au service des autres. Elle partage sa vie professionnelle avec l'agriculture. Cette activité n'est finalement pas si éloignée de son métier à Sud-Hérault. Ancrée dans son territoire, elle contribue à faire pousser des graines. Delphine fait partie d'une solide équipe d'agents administratifs travaillant dans l'ombre mais dont les missions sont indispensables au fonctionnement de nos institutions.

CÉLINE

PORTRAIT D'AGENT

Céline est la coordinatrice de nos centres de loisirs. C'est un poste clé qui permet d'optimiser nos deux infrastructures sur Puisserguier et Cessenon-sur-Orb. Présente sur le terrain et en lien étroit avec Delphine qui gère la partie administrative, elle encadre les équipes d'animation, développe les projets pédagogiques, veille au bon fonctionnement des centres et au bien-être des enfants accueillis. Son investissement est à la mesure de ses responsabilités.

Très appréciée pour ses qualités humaines, elle cultive un environnement de travail ouvert et propice à l'épanouissement de ses équipes. Chacun peut proposer des activités, développer un thème et s'investir pleinement dans ses missions. Cette démarche porte ses fruits. Elle se ressent sur la qualité et la diversité de la programmation ainsi que l'accueil réservé aux familles.

Céline construit un lien de confiance avec les équipes, les enfants et les parents. Elle porte des projets pédagogiques inspirants qui favorisent la créativité, la curiosité et l'autonomie de nos enfants.

La Communauté de Communes mise sur l'avenir en déployant des moyens humains et financiers pour développer son pôle enfance. Outre l'inauguration d'un nouveau centre à Cessenon-sur-Orb en 2022, 30 places supplémentaires dans les centres ont été récemment ouvertes pour répondre concrètement aux attentes du public. Céline met toute son

énergie au service des familles. Elle épaula les équipes, anime des ateliers quand il le faut, met en place des protocoles, prend soin constamment des enfants. Elle fait également le lien entre les centres, les parents et les enfants. Journal, diaporamas, goûters

partagés, elle développe une communication adaptée pour restituer la dynamique des structures d'accueil. Céline est une femme-orchestre qui répond efficacement à tous les besoins du service.



**C'EST UNE CHANCE
POUR LA COMMUNAUTÉ
DE COMMUNES DE
POUVOIR COMPTER
SUR DES AGENTS
MOTEURS ET ENGAGÉS.**

UN TERRITOIRE, DES ENJEUX ENVIRONNEMENTAUX

L'ÉTANG DE CAPESTANG

L'étang de Capestang est un site naturel aussi fragile qu'exceptionnel. Dans un contexte de bouleversement climatique et de raréfaction des ressources en eau, cette zone humide est un poumon vert qu'il faut préserver. Classé Natura 2000 depuis 2006, cet écosystème fait l'objet d'une attention



particulière et sa survie est l'affaire de tous. Les zones humides sont précieuses, elles rendent des services à l'Homme tel que : le stockage de carbone, la fixation des nutriments et de l'eau dans le sol. Les pressions climatiques et d'origine plus anthropique ont un impact direct sur elles, ce qui entraîne une réduction significative des services écosystémiques qu'elles peuvent fournir. C'est un milieu sensible qui réagit à ses usages, ses pressions climatiques. La diversité des espèces et des espaces est une richesse pour notre territoire. Depuis plusieurs mois, la Communauté de Communes, soutenue par l'Europe et la Région, a recruté une chargée de mission Natura 2000 pour suivre, orienter



VISIONNEZ
LA VIDÉO

et poursuivre les objectifs de préservation de cette zone remarquable définis notamment par le DOCOB (Document d'Objectif du site). Ce document, établi en concertation avec les acteurs locaux et les propriétaires, comprend à la fois l'état des lieux écologique du site, les objectifs de conservation des habitats et des espèces d'intérêt communautaire ainsi que les mesures de gestion adaptées.

Il délimite le contour d'actions à engager et permet à la chargée de mission l'accompagnement des propriétaires privés ou publics dans les phases administratives de leurs projets en conciliant l'ensemble des enjeux environnementaux, économiques et sociétaux.

UN NOUVEAU PERCHOIR POUR NOS CIGOGNES

**L'AN DERNIER,
UN COUPLE DE CIGOGNES
A INSTALLÉ SON NID
SUR UN PERCHOIR
À PROXIMITÉ DE L'ÉTANG
DE CAPESTANG.**

Le mât mis en place en 2009 menaçait de s'effondrer. Notre service environnement via la chargée de mission Natura 2000 en collaboration avec l'association locale Ardea Nature ainsi que des bénévoles ont pris les devants en faisant installer un nouveau mât avant la prochaine nidification. L'intervention s'est déroulée le jeudi 22 février et le couple a repris possession du nid dans la foulée. Deux oisillons avaient pris leur envol en 2023 et nous espérons la même chose pour la nouvelle couvée. La préservation des zones humides et



leurs biodiversités est un enjeu environnemental crucial. La Communauté de Communes porte l'animation du dispositif Natura 2000 cofinancé par le Fonds Européen Agricole pour le Développement Rural et la Région Occitanie.

lombricomposteur



La Communauté de Communes Sud Hérault participe financièrement à l'achat de votre lombricomposteur.

Il est accessible à 25 €. Quantités limitées.

Dimensions de l'outil :
Hauteur 73 cm
Largeur 40 cm
Profondeur 40 cm.

TOUTES INFORMATIONS ET DEMANDES



0800899 850

environnement
@cc-sud-herault.fr

<https://verslaterre.com>



#eclairagepublicsudherault
#environnementsudherault
#energiesudherault

LOMBRICOMPOSTAGE

COMPOSTER AUTREMENT



Notre service environnement poursuit sa dynamique en matière de compostage et son accessibilité auprès de tous les publics. Le déploiement des premiers sites de compostage partagé s'achève et le compost produit va être distribué dans les prochaines semaines. Un cercle vertueux rendu possible grâce aux gestes et à l'engagement des usagers. En parallèle, la distribution

des composteurs individuels ne désemplit pas et la Communauté de Communes va plus loin en proposant des lombricomposteurs pour ceux qui ont peu de place au jardin ou vivent en appartement sans jardin. Le « lombricompostage » est un processus de transformation de la matière organique par une population de vers ou lombrics disposés dans un récipient, le lombricomposteur. La matière organique, essentiellement des déchets de cuisine, est transformée en compost. Contrairement au compostage, qui doit se pratiquer en plein air, le lombricompostage peut être réalisé à l'intérieur, en appartement. Il est parfaitement adapté aux besoins des citoyens sans jardin.

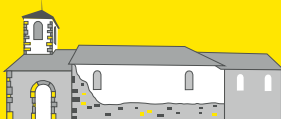
ÉCLAIRAGE PUBLIC

UN BILAN POSITIF DE L'EXTINCTION NOCTURNE

Dans un contexte d'inflation des coûts de l'énergie fin 2022 et ses conséquences budgétaires, la quasi-totalité des communes membres de Sud-Hérault ont décidé d'instaurer à partir du 15 avril 2023 l'extinction nocturne de l'éclairage public. Près d'un an après, les premiers résultats apparaissent concluants et à la hauteur des enjeux. Ce sont plus de 400000Kwh d'électricité qui ont été économisés, pour un montant total de plus de

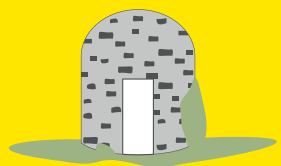
46000€ HT. Mais les enjeux ne sont pas exclusivement financiers. L'extinction nocturne permet également de diminuer la pollution lumineuse nocturne et de préserver le développement de la biodiversité. En effet, de nombreuses observations scientifiques le démontrent : la lumière artificielle provoque des perturbations du cycle de vie de la faune et de la flore. Alors ... Poursuivons nos efforts!

PROCHAINS LIEUX ET DATES DE L'ITINÉRANCE



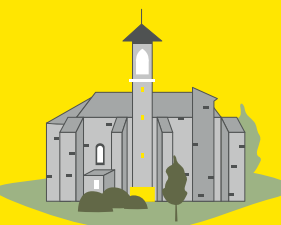
Cébazan

Du 03 au 26 avril



Villespassans

Du 02 au 24 mai



Montouliers

Du 26 mai au 21 juin



Creissan

Du 26 juin au 17 juillet

ITINÉRANCE: LA CULTURE NOMADE

Le Service éducatif et les activités artistiques du Centre d'Arts et du Patrimoine poursuivent leur itinérance.

Sur le terrain, nos équipes sont réactives et prennent beaucoup de soin dans la manutention et le déplacement des œuvres. L'objectif est d'offrir un espace d'exposition, de médiation et de création accessible à tous les publics, sur tout le territoire Sud-Hérault. Les modules permettent de déployer rapidement l'ensemble du dispositif et de l'adapter aux lieux d'accueil de l'itinérance. Des œuvres



monumentales parfois installées en extérieur complètent cette démarche culturelle originale et nomade.



ICI



RETROUVEZ
LE PROGRAMME
COMPLET

LIER PATRIMOINE ET CRÉATION CONTEMPORAINE



LA SAISON
2023-2024

UNE JOURNÉE STREET ART
LE SAMEDI 20 AVRIL
DE 10H À 18H À LA CAVE
COOPÉRATIVE.

*La Cave
de Saint-Chinian*
Entre histoire locale et art urbain

**SAMEDI 20 AVRIL
DE 10H00 À 18H00**
SAINT-CHINIAN, CAVE COOPÉRATIVE

EXPOSITIONS · VISITES · ANIMATIONS SPORTIVES · INITIATION AU GRAFF
AVEC LA PARTICIPATION DE *Smole & Gum*

Billetterie 04 67 62 36 26
laison-sudherault.com
@La Saison Sud Hérault

Sud Hérault
COMMUNAUTÉ
DE COMMUNES

SAINT-CHINIAN

LÀ!

Programme

De 10h à 12h et de 14h à 16h

- **Initiation au skate**
La planche Narbonnaise
(6 enfants/30 min)
- **Initiation au graff**
Association Lin'up
À partir de 8 ans
(8 enfants/30 min)
- **Initiation au hiphop**
Centre de Danse Dimension34
(10 enfants/30 min)

De 13h à 14h et de 17h à 18h

- **Atelier customisation
de badge graffiti**
(10 personnes/30 min)

À 11h, 14h et 16h

- **Visite commentée
de l'exposition et de la cave**
Dégustation, séance de dédicace
des artistes Smole & Gum
(35 places / durée 1h)

À 12h et 17h

- **SHOW hiphop « Hé cœur »
(12 min) Dimension34**
12h -14h restauration sur
place, food-truck

C'est un des objectifs de notre service patrimoine qui propose des événements pour rendre accessible la culture et valoriser les richesses locales. La cave coopérative de Saint-Chinian est un lieu chargé d'histoire et résolument tourné vers l'avenir avec son événement phare «l'Art en Cave» qui entre dans sa onzième année. C'est dans ce contexte que nos services proposent une journée Street Art le samedi 20 avril de 10h à 18h à la cave coopérative.

Les artistes Gum et Smole représentés par la Galerie At Down de Montpellier vont investir la cave et réaliser des fresques. Des expositions, visites guidées, performances, ateliers graff, break dance, musique et food truck compléteront ce programme original et familial.

**ANIMATIONS
GRATUITES!**

LES ÉMINADES

PORTRAIT DE DOMAINE

LE DOMAINE DES ÉMINADES EST NÉ D'UNE DOUBLE HISTOIRE D'AMOUR.

Celle de Patricia et de Luc rencontrés sur les bancs de la fac et celle du couple avec le terroir Saint-Chinianais. À la vigne comme à la vie, la perspective change quand on y met des sentiments. Le respect, la passion et l'écoute nourrit aussi bien les sols que les relations. En 20 ans, l'aventure n'a rien perdu de son intensité et les fruits d'un travail minutieux gagnent en saveur au fil du temps. Pierre après pierre, le duo a construit un domaine remarquable et remarqué. Pour parvenir à un tel niveau, il faut une base solide. La terre, le sol, est le point de départ et d'arrivée quand on se lance dans la culture de la vigne. Argilo-calcaire, grès, silex, galets roulés, cette mosaïque de terroirs offre un formidable terrain de création et d'expérimentation pour les audacieux. Encore faut-il prendre la mesure de cette incroyable richesse géologique, l'écouter et la respecter. Le domaine n'a pas cherché à imposer son projet, il s'est appuyé sur l'existant, le patrimoine (dont des carignans de 1902) pour le préserver et en extraire le meilleur. Luc et Patricia Bettoni ont emprunté un chemin cahoteux mais la destination et la vue en valait la



peine. Par ricochet, ce trajet a permis à d'autres de se construire. Le domaine a pris le tournant de l'agriculture biologique dès 2008, une évidence aujourd'hui alors qu'on en était au balbutiement. Vendanges manuelles en cagettes, maturation optimale, taille en fonction des cépages, utilisation des levures indigènes, labour à la chenillette, tout est une affaire de patience, d'humilité. Ces efforts sont récompensés quand on débouche une bouteille. Les vins sont singuliers et entrent en résonance avec

les merveilles qui nous entourent : le grès rouge des façades de Cébazan, les reliefs, les contrastes et les chemins détournés. En 2024, un nouveau caveau ouvrira ses portes à Villespassans. Il permettra d'écrire les nouvelles pages de l'histoire du domaine et du couple.

INFOS ↘

✉ contact@leseminades.fr
☎ 04 67 36 14 38 / 06 72 89 04 40

Domaine Les Éminades
9 Rue Saint-Baulery à Cébazan

LA MAIN ROUGE

PORTRAIT DE DOMAINE

BENJAMIN BOISSIER S'EST LANCÉ DANS L'AVENTURE EN 2022.

Le vigneron a pris 3,5 hectares en ferme, réhabilité une ancienne cave du centre de Saint-Chinian et produit ses quatre premières cuvées en 2023. Son projet est né d'une volonté de reprendre la main sur sa vie et de s'exprimer librement au travers du vin. Ancien régisseur du Domaine Castigno à Assignan, Benjamin a pu développer son expérience et tracer sa route dans le vignoble Saint-Chinianais. Le vigneron a fait un pas de côté en créant son propre domaine. Une façon de travailler en autonomie, à son rythme et avec la volonté de produire des vins qui lui ressemblent. Ses parcelles (dont certaines datant de 1930) sont entourées par une nature brute, forêt, cours d'eaux et reliefs escarpés. C'est dans cet environnement que Benjamin se ressource et façonne ses vignes avec rigueur et passion. Il travaille en bio, réduit les intrants et enherbe une partie de ses parcelles afin de produire un engrais vert, retenir l'humidité et éviter l'érosion des sols. Ce travail porte ses fruits et s'exprime dans la qualité et la constance de sa production. Benjamin élabore des vins

INFOS

✉ benjamin.boissier@laposte.net
☎ 06 67 11 35 57

10 rue des entrepôts à Saint-Chinian
Dégustations et ventes sur rendez-vous!

nature avec les levures indigènes et limite les manipulations. Ses cuvées sont franches, expressives et mettent en valeur la diversité de nos terroirs. Une cinquième cuvée, un rouge léger et frais est en préparation. Le vigneron marque de son empreinte les crus du territoire, c'est cette fameuse main rouge que l'on retrouve à l'entrée de sa cave et sur ses bouteilles.



Retrouvez les vins de Benjamin dans plusieurs points de vente à Saint-Chinian ainsi qu'au domaine situé en plein cœur du village.



L'OFFICE DE TOURISME RENFORCE SES LIENS AVEC LES PROFESSIONNELS

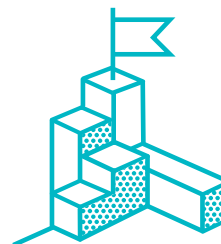


Notre Office de Tourisme communautaire travaille main dans la main avec ses nombreux partenaires. Dans le cadre d'une rencontre professionnelle

du tourisme, la structure a rassemblé plus de 50 acteurs du territoire au Terminus, le restaurant emblématique de Cruzy.

Des conférences, présentation de la stratégie « Destination Dégustation », échanges, retour d'expérience, tout était organisé pour faciliter les rencontres, la mise en réseau et le partage. Cet événement convivial a permis de renforcer les liens et de poursuivre la préparation de la saison touristique.

L'équipe de l'Office du Tourisme met tout en œuvre pour faire rayonner notre territoire, riche et varié.



INAUGURATION DU CIRCUIT DE RANDONNÉE

Le samedi 27 avril aura lieu l'inauguration de la randonnée « Autour de la source de Malibert » à Babeau-Bouldoux. Cette randonnée a été réalisée avec l'appui technique de la FFRandonnée Hérault et la participation financière du Département de l'Hérault.

À proximité des vignobles de Saint-Chinian, la randonnée enchaîne divers panoramas : piste forestière, sentiers en balcons et en lacets et vous permet de découvrir le hameau de Cauduro à 500 mètres d'altitude. Le niveau est moyen, il faut compter 4h30 pour parcourir la boucle de 14 kilomètres.

Programme

A 9h00

Accueil au départ de la randonnée (devant la mairie).
Sur réservation au 04 67 93 89 54.

A 9h30

Départ pour la randonnée (environ 3h de randonnée).

Vers 12h00

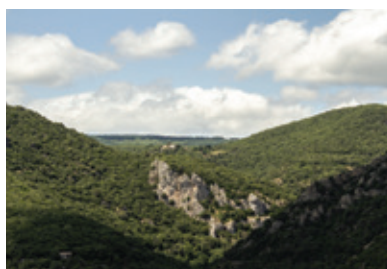
Arrivée à Cauduro pour l'inauguration à 12h30.

Vers 14h00

Retour à pied pour ceux qui le souhaitent, ou en voiture (possibilité de covoiturage).

La mairie de Babeau-Bouldoux participe activement à l'organisation de cet événement.

La FFRandonnée Hérault sera présente, avec des bénévoles qui encadreront les marcheurs.



MARGAUX

PORTRAIT DE CONSEILLÈRE EN SÉJOUR

MARGAUX A REJOINT L'ÉQUIPE DE L'OFFICE DE TOURISME EN 2023 ET A TRÈS VITE TROUVÉ SA PLACE.

Conseillère en séjour, elle gère la boutique et intervient notamment dans le cadre des dégustations proposées en saison. Épicurienne dans l'âme, elle est passionnée par la gastronomie et le terroir.

Son poste lui offre un grand terrain d'expérimentation et de découvertes. De quoi promouvoir «la Destination Dégustation» et le savoir-faire de nos artisans, restaurateurs, producteurs et vignerons. Issue d'une formation commerciale, elle a travaillé de nombreuses années comme guide à l'Oulibo, la célèbre coopérative



Oléicole de l'Hérault. Globe-trotteuse, ses voyages nourrissent son regard et lui facilite les échanges avec les touristes étrangers.

Son effervescence et ses qualités relationnelles sont des valeurs ajoutées pour l'Office de tourisme. La structure mise sur l'excellence en matière d'accueil et de conseils. Cette stratégie porte ses fruits et de nombreux locaux et touristes reviennent

dans nos deux offices pour bénéficier des précieux conseils et retours d'expériences de l'équipe. Margaux contribue à ce savoir-faire et savoir-être qui nous distingue des autres structures touristiques.

Notre Office de Tourisme du Canal du Midi au Saint-Chinian s'entoure d'agents engagés et dynamiques qui mettent leurs talents au service de notre destination et de ses acteurs.



INFOS ↘

☎ 04 67 37 85 29



GRANDIR AU THÉÂTRE

« J'AI TROP D'AMIS » (CIE DU KAÏROS),
UN GUIDE POUR EMPRUNTER SEREINEMENT
LE CHEMIN QUI MÈNE À L'ADOLESCENCE.

La Saison Sud-Hérault poursuit son engagement auprès de la jeunesse en créant les conditions de rencontres entre les enfants et le spectacle vivant sous toutes ses formes. Fin mars des séances scolaires ont été organisées pour permettre à près de 500 élèves du territoire d'assister à la pièce « J'ai trop d'amis » de la Cie du Kairos. Cette représentation théâtrale aborde le passage au collège et ses

grands changements. Avec justesse et humour, la compagnie répond aux questions et inquiétudes des enfants. La pièce devient un exutoire pour les enfants qui vivent au travers des comédiens, des situations qu'ils expérimentent très prochainement. C'est jubilatoire, drôle et réconfortant. Un guide pour emprunter sereinement le chemin (parfois caillouteux) qui mène à l'adolescence.



VISIONNEZ
LA VIDÉO

CAVE DE SAINT-CHINIAN

PATRIMOINE/ART



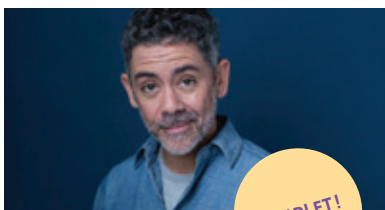
Samedi 20 avril
De 10h00 à 18h00

Saint-Chinian

Cave coopérative

MANU PAYET

HUMOUR, "Emmanuel 2"



COMPLET!

Vendredi 26 avril
20h30

Capestang

Salle Nelson Mandela

HÉRAULT BIG BAND

CONCERT, Hommage à Brassens



Vendredi 3 mai
20h30

Capestang

Domaine La Provençière

FICELLE

MARIONNETTES & MUSIQUE



Mardi 14, jeudi 16
et vendredi 17 mai

Creissan

Salle polyvalente

En temps scolaire, à partir de 3 ans

GUILLAUME LOPEZ & THIERRY ROQUES

CONCERT



Vendredi 24 mai
20h30

Saint-Chinian

Jardin du Cloître de l'Abbatiale

Dans le cadre de La Scène en Hérault

JAZZEDARNES

CONCERTS



Vendredi 31 mai - Samedi 1er Juin
21h00

Cazedarnes

Patio de la bibliothèque Clardeluno

Partenariat bibliothèque Clardeluno

POUR UN FASCISME LUDIQUE ET SANS COMPLEXE

THÉÂTRE DE RUE, cie Grand Colossal



Dimanche 9 juin
19h00

Prades-sur-Vernazobre

Cour de la salle polyvalente

Tout public, à partir de 10 ans

CONCERT DE L'ÉCOLE DE MUSIQUE SUD-HÉRAULT

ALISA VASILISA



Samedi 22 juin
20h30

Capestang

Salle Nelson Mandela

Invité par l'École de Musique

AU CREUX DE L'OREILLE

CHANSONS, Cie Pic & Colegram



Mercredi 26 juin
9h30 et 10h30

Capestang

Salle Nelson Mandela

Petite enfance, à partir de 6 mois

LANCEMENT DE LA PROCÉDURE

DE MODIFICATION DE DROIT COMMUN N°1
DU PLUI DE SUD HÉRAULT

QU'EST-CE QUE LE PLAN LOCAL D'URBANISME INTERCOMMUNAL ?

Véritable boîte à outils, le Plan Local d'Urbanisme (PLU) ou Plan Local d'Urbanisme Intercommunal (PLUi), s'il est établi à l'échelle de la Communauté de Communes, traduit un projet global d'aménagement du territoire, fixe notamment les règles d'utilisation du droit du sol et met en cohérence différents enjeux via diverses thématiques (habitat, activités économiques et commerciales, environnement, mobilité, tourisme, etc.).

Il doit viser à assurer les conditions d'une planification durable du territoire par la prise en compte des besoins des habitants et les ressources du territoire tout en conjuguant les dimensions sociales, économiques et environnementales (dont la gestion économe de l'espace et la lutte contre l'artificialisation des sols).

Il constitue par ailleurs un outil central pour encadrer l'aménagement opérationnel.

Approuvé le 24 janvier 2023 par le Conseil Communautaire, le Plan Local d'Urbanisme Intercommunal est exécutoire et applicable sur l'ensemble du territoire depuis le 2 février 2023.



**IL DOIT VISER À ASSURER
LES CONDITIONS
D'UNE PLANIFICATION DURABLE
DU TERRITOIRE.**

POURQUOI LANCER UNE PROCÉDURE DE MODIFICATION DU PLUI ?

Après plus d'un an de mise en application du PLUi, il ressort la nécessité pour la Communauté de Communes de procéder à une première modification de droit commun de son document d'urbanisme afin :

d'adapter le règlement écrit et graphique afin de faciliter l'instruction des demandes d'urbanisme. Effectivement, certaines règles demandent à être précisées et clarifiées dans l'objectif d'éviter toute interprétation et faciliter la sortie opérationnelle des projets ;

de répondre aux évolutions des projets communaux et privés afin d'assurer et poursuivre le développement du territoire tel que fixé dans le PADD ;

d'intégrer les demandes des services de l'État ;

de procéder à la correction de diverses erreurs matérielles.

L'arrêté relatif au lancement de la procédure est affiché au siège de la Communauté de Communes, dans toutes les mairies des communes membres et publié sur le site internet de la Communauté de Communes :



[www.cc-sud-herault.fr/urbanisme/
plan-local-durbanisme-intercommunal](http://www.cc-sud-herault.fr/urbanisme/plan-local-durbanisme-intercommunal)

Par ailleurs, étant donné que la modification du PLUi envisage également l'ouverture d'une zone à l'urbanisation sur la commune de Montels, le Conseil Communautaire a délibéré le 28 février 2024. La délibération est également affichée au siège de la Communauté de Communes et publiée sur le site internet.

Les instants musicaux

L'école de musique Sud-Hérault est intervenue début février dans les médiathèques pour partager des moments musicaux en public. Un grand bravo à nos élèves et professeurs qui ont préparé et animé ces instants musicaux.



Un moment musical à la médiathèque de Capestang.

Ne manquez pas de suivre et d'aimer notre page afin de créer une communauté active et fière de son territoire.

NOTRE PAGE
FACEBOOK & INSTA

@cssudherault

COMMUNICATION DE PROXIMITÉ

f FACEBOOK

Bafa: un premier pas dans l'animation

La Communauté de Communes a organisé une formation Brevet d'Aptitude aux Fonctions d'Animateur (BAFA) animée par la CEMEA Occitanie. 15 jeunes du territoire ont pu passer la première partie de ce brevet et bénéficier d'un soutien financier. Cette formation réalisée en partenariat avec le Département de Hérault a eu lieu à Cébazan fin février. Sur les 355€ du coût de la formation, la Communauté de Communes a pris en charge entre 50€ et 250€ selon le revenu fiscal du foyer. Ce brevet ouvre des accès au monde du travail et il offre des aptitudes dans le secteur de l'animation, grandement appréciées dans un CV. Notre informatrice Jeunesse est également intervenue

pour présenter ses missions et les dispositifs accessibles aux jeunes notamment concernant la prévention et la formation.



PLUS D'INFORMATIONS

SUR LE BAFA ET LES AUTRES DISPOSITIFS VIA INFOS JEUNES SUD-HÉRAULT

→ 06 81 05 64 08

@ INSTAGRAM



Rencontre avec l'artiste Mylène Fritchiroux
[#artsudherault](#)



Vacances dans nos centres de loisirs
[#enfancesudherault](#)



Conférence de presse événement Street-Art
[#cavesaintchinian](#)

INFORMATIONS PRATIQUES

Sud-Hérault

📍 1, allée du Languedoc
34620 Puisserguier
Tél: 04 67 93 89 54
Mél: accueil@cc-sud-herault.fr
Du lundi au jeudi de 8h
à 12h et de 14h à 17h et le vendredi
de 8h à 12h et des 14h à 16h.
www.cc-sud-herault.fr

France Services

📍 Capestang - 6 Place Ferrer
34310 Capestang
Tél: 04 67 26 37 10
Mél: franceservices@cc-sud-herault.fr
Du lundi au jeudi de 8h30 à 12h
et de 13h30 à 17h30.
Le vendredi de 8h30 à 12h.

France Services Itinérante

Tél: 06 43 95 11 95 / 06 76 14 78 01
Mél: franceservicesitinerante@cc-sud-herault.fr

📍 Creissan

Les 1^{er} et 3^{ème} lundis
du mois de 9h à 12h.

📍 Cébazan

Les 1^{er} et 3^{ème} lundis
du mois de 14h à 17h.

📍 Cazedarnes

Les 2^{ème} et 4^{ème} lundis
du mois de 9h à 12h.

📍 Cruzy

Les 2^{ème} et 4^{ème} lundis
du mois de 14h à 17h.

📍 Cessenon-sur-Orb

Lundi de 14h à 17h, mercredi
et vendredi de 9h à 12h.

📍 Puisserguier

Les mardis de 9h à 12h
et de 14h à 17h.

📍 Quarante

Les mercredis de 14h à 17h.

📍 Saint-Chinian

Les jeudis de 9h à 12h
et de 14h à 17h.

Canal-Jeu

Lieu d'Accueil Enfants Parents
Mél: canaljeu@cc-sud-herault.fr
Tél: 07 84 42 39 22

📍 Saint-Chinian

Médiathèque Jules Verne
Le lundi de 9h à 12h.

📍 Puisserguier

Maison des enfants
Le mardi de 9h à 12h.

📍 Cessenon-sur-Orb

Planète Orb
Le jeudi de 9h à 12h.

📍 Capestang

Médiathèque M. Derruau
Le vendredi de 9h à 12h.

Attention : fermé le 1^{er} vendredi
du mois.

📍 Creissan

Salle J. Maffre
Le vendredi de 9h à 12h.
Attention: accueil uniquement
le 1^{er} vendredi du mois.

📍 Cazedarnes

Médiathèque Clardeluno
Le jeudi pendant les vacances.

Relais Petite Enfance

Information Permanences d'accueil
au public
Mél: rpe@cc-sud-herault.fr

📍 Puisserguier

1, allée du Languedoc
34620 Puisserguier
Tél: 04 67 35 95 43
Le lundi et jeudi de 13h30 à 17h30.

📍 Cessenon-sur-Orb

France Services
503, Chemin de la Tuilerie
Tél: 06 42 30 27 99
Vendredi de 13h30 à 17h.

Service Enfance

Tél: 04 67 93 52 17
Mél: centrelouisirs@cc-sud-herault.fr

Info Jeunes

Tél: 06 81 05 64 08
Mél: infojeunes@cc-sud-herault.fr

📍 Capestang

Place ferrer
Mardi, jeudi de 13h à 17h30.
Mercredi de 13h à 18h.

📍 Cessenon-sur-Orb

Quartier la tuilerie
Jeudi de 9h à 12h (2^{ème} et 4^{ème}
jeudi du mois avec la MLI).
Vendredi de 9h à 12h et de 13h à 17h.

Office de Tourisme

Mél: accueil@tourismecanaldumidi.fr
www.tourismecanaldumidi.fr

📍 Capestang

Maison Cantonnière - Quai Elie
Amouroux - 34310 Capestang
Tél: 04 67 37 85 29

Juin: lundi au samedi, de 9h30 à 12h30
et de 14h à 18h.

Juillet et août: tous les jours de 9h30
à 12h30 et de 14h30 à 19h30.

📍 Saint-Chinian

8 allée Gaubert - 34360 Saint-Chinian
Tél: 04 67 38 02 67

Juin: Mardi au samedi, de 9h30 à 12h30
et de 14h à 18h / Dimanche de 9h à 13h.

Juillet et août: lundi au samedi
de 9h30 à 12h30 et de 14h30 à 19h30
Dimanche de 9h à 13h.

Service Économie

Tél: 04 67 93 11 84
Mél: economie@cc-sud-herault.fr

Service Urbanisme

Tél: 04 67 93 89 54
Mél: urbanisme@cc-sud-herault.fr

Service Éducatif

Tél: 04 67 93 89 54
Mél: education@cc-sud-herault.fr

Centre d'Arts et du Patrimoine du Domaine de Roueïre

📍 Quarante

Tél: 04 67 25 00 25
Mél: domaine.roueire@cc-sud-herault.fr

La Saison Culturelle

Tél: 04 67 62 36 26
www.lasaison-sudherault.com

Service Environnement

Tél: 0800 899 850
Mél: environnement@cc-sud-herault.fr

Déchèteries

📍 Rue de la Voie Ferrée - 34360 Pierrerue

📍 D37, 34310 Quarante

Du lundi au samedi de 8h30 à 12h
et de 14h à 17h30.

Le dimanche de 9h à 12h.

LA
SAISON

2023-2024

« Mais toi tu manques à l'appel
Ma vieille branche de campagne
Mon seul arbre de Noël
Mon mât de cognac. »

Georges Brassens

CONCERT

Hérault Big Band joue Brassens

VENDREDI 3 MAI • 20H30

CAPESTANG, DOMAINE LA PROVENQUIÈRE

Tarifs (C) 12 € / 8 € (abonné) / 5 € (réduit)

Billetterie **04 67 62 36 26**

lasaison-sudherault.com

 @La Saison Sud-Hérault

