

# LES ACTIVITÉS DU SERVICE ÉDUCATIF

## Autour du patrimoine

Recréer du lien avec son territoire, apprendre à regarder son environnement d'un œil nouveau et averti tout en éveillant sa créativité... ces sorties ont de multiples objectifs pédagogiques. À travers de nos actions éducatives, nous valorisons le patrimoine de notre territoire : les musées, les Monuments Historiques, les châteaux, les édifices religieux, les sites naturels et archéologiques ainsi que le patrimoine industriel, viticole, technique et bâti.

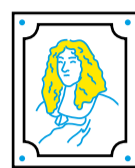
L'offre éducative se structure autour de cinq axes principaux représentant les grandes périodes historiques et les richesses de notre patrimoine local.



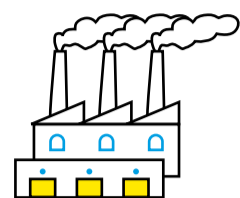
**AXE 1**  
DES TEMPS GÉOLOGIQUES À L'ANTIQUITÉ



**AXE 2**  
LE MOYEN ÂGE



**AXE 3**  
L'ÉPOQUE MODERNE



**AXE 4**  
LA PÉRIODE CONTEMPORAINE



**AXE 5**  
AUJOURD'HUI ET DEMAIN

### LES VISITES

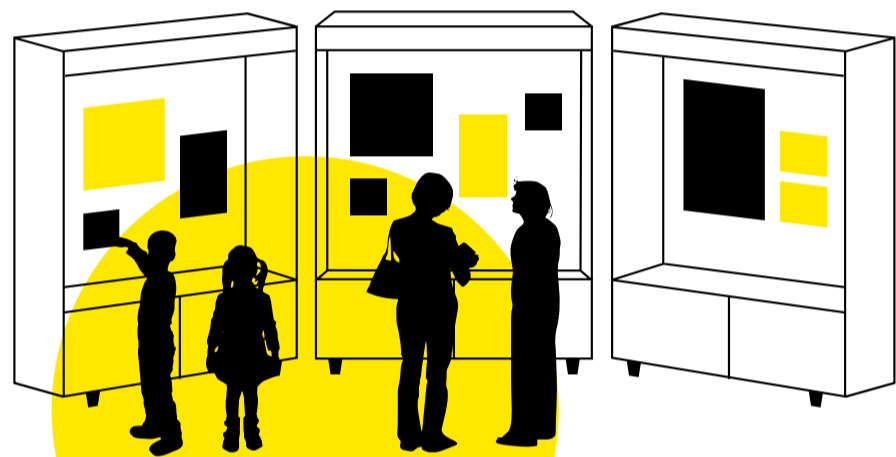
Côté par les sites majeurs du territoire Sud-Hérault en compagnie d'un guide conférencier.

### LES ATELIERS

Arts, expériences scientifiques et numériques... vivez le patrimoine autrement.

### LES EXPOSITIONS THÉMATIQUES

Composées de panneaux explicatifs et de photographies, elles sont réalisées par le Service patrimoine Sud-Hérault en collaboration avec des scientifiques, chercheurs, spécialistes... Une exposition est présentée sur une thématique du patrimoine de chaque commune.



## LES PARTENAIRES ET ARTISTES COLLABORATEURS



**Anaïs Renversade**  
Designer d'espace et décoratrice

Dès l'obtention de son diplôme à l'École d'Architecture Intérieure de Lyon, elle se spécialise dans la scénographie d'expositions temporaires au sein des musées et des médiathèques. Admirative de l'élégance, son univers vintage mêle différents styles et différentes époques. Les curiosités en tout genre l'inspirent et la fascinent. Ce processus de création la rapproche inévitablement des artistes collectionneuses et bricoleuses telles que la surprenante Maïssa Toulet et l'étonnante Annette Messager.



**Pablo Garcia**  
Sculpteur et artiste plasticien

Né en 1983, il vit et travaille à Saint Victor La Coste dans le Gard. Il est diplômé de l'École Supérieure des Beaux-Arts de Montpellier. Sa démarche consiste à relier le présent à travers la mise en jeu d'événements historiques. Il s'empare d'éléments du réel qu'il retravaille par des moyens plastiques qui oscillent entre peinture, sculpture, installations et réintègre au paysage qui nous entoure afin de nous amener à poser un autre regard sur celui-ci.

### STRUCTURES PROFESSIONNELLES DE L'ART CONTEMPORAIN

- Fonds régional d'art contemporain Occitanie Montpellier
- La Galerie AL/MA, Montpellier

### AUTRES STRUCTURES SCIENTIFIQUES ET TECHNIQUES

- Conseil d'Architecture, d'Urbanisme et de l'Environnement de l'Hérault (CAUE 34)
- DRAC Occitanie
- DREAL Occitanie
- Service patrimoine du Conseil Départemental de l'Hérault
- Pays Haut Languedoc et Vignobles
- Camille Haumont : Page-à-page Conservation
- Frédérique Nicot : Maira Conservation
- Sylvie Chauvain et Manon Albert (chargées d'inventaires)

### ASSOCIATIONS DU RÉSEAU DES MUSÉES DE TERRITOIRE

- Musée Archéologique de Quarante : Histoire et Patrimoine de Quarante
- Château des Archevêques de Capestang : RCPMP (Association de Recherche sur les charpentes et les plafonds peints médiévaux)
- Château médiéval de Puisserguier : ARES (Association de Recherche d'Échanges et de Sauvegarde des Patrimoines)
- Écomusée de la vie d'autrefois : Les MémoiRes de Puisserguier
- Musée de Cruzu : ACAP (Association Culturelle Archéologique et Paléontologique de l'Ouest biterrois)

### SITES ET ASSOCIATIONS PATRIMONIALES DE LA COMMUNAUTÉ DE COMMUNES

- Château Castigno à Assignan
- Château de Sérigne à Cruzu
- Collégiale Saint-Étienne de Capestang : Les Amis de la Collégiale
- La Burla (Association occitane cessenonnaise)
- Réals Canoë Kayak à Cessenon-sur-Orb
- RESTIT 3D à Puisserguier
- Association Richesses du Saint-Chinianais
- Groupe forestier de Prades-sur-Vernazobre
- Lo Castel à Capestang
- L'Office de tourisme du Canal du Midi au Saint-Chinian
- La médiathèque Max Derruau à Capestang, la médiathèque Jules Verne à Saint-Chinian et le Réseau des bibliothèques Sud-Hérault

La Communauté de communes remercie toutes les communes participantes en 2023 pour leur accueil et soutien dans ce projet d'itinérance : Puisserguier, Montels, Prades-sur-Vernazobre, Saint-Chinian, Poilhes, Cessenon-sur-Orb, Assignan, Cruzu, Quarante, Capestang.

## Autour de l'art contemporain

Osez l'art contemporain en visitant notre exposition itinérante. Entre émerveillement et questionnement, vous serez plongés au cœur de la création contemporaine. Peinture, sculpture, dessin, installation... cette exposition a pour but de susciter la curiosité de tous autour des pratiques artistiques actuelles.

### L'EXPOSITION ITINÉRANTE

Les œuvres sont issues de la petite collection permanente de la Communauté de communes Sud-Hérault dont les pièces furent acquises lors des résidences d'artistes mais également par le prêt de structures régionales tels que le FRAC Occitanie et la Galerie AL/MA, Montpellier.

### LES VISITES

Apprenez à interpréter les œuvres en compagnie d'un médiateur.

### LES ATELIERS D'ARTS PLASTIQUES

Approfondissez votre découverte de l'exposition grâce à des ateliers aux thèmes originaux, en pratiquant différentes techniques artistiques telles que la peinture, le dessin, le collage... et en créant une œuvre individuelle.

### LES PROJETS ARTISTIQUES DANS LES ÉCOLES

Explorez la pratique artistique à travers trois thématiques : le volume, la couleur et le paysage avec la plasticienne Carine Fourment-Hulla.

### LE LIVRE D'ARTISTES : RACONTE-MOI... LES PAYSAGES EN SUD-HÉRAULT

Réalisez un livre abécédaire avec la décoratrice Anaïs Renversade et Carine Fourment-Hulla en vous inspirant du fabuleux travail de l'artiste Paul Cox. Familiarisez-vous aux éléments constitutifs du paysage et illustrez l'ouvrage en expérimentant diverses techniques artistiques : peinture, tampons, colorisation, découpage et collage. [Ce projet, numéro *Hors-série* de la collection « Raconte-moi... » concerne uniquement les écoles maternelles de la Communauté de communes Sud-Hérault.]

## Divers outils d'accompagnements pédagogiques

Afin de compléter ou d'approfondir certaines de nos actions, nous utilisons des types d'outils adaptés au public scolaire :

- Des jeux de société, en lien avec le patrimoine local mais aussi des jeux de construction.
- Des maquettes pédagogiques qui permettent de traiter plusieurs sujets de notre territoire avec un ensemble d'outils, livres et documents.
- Des coloriages éducatifs conçus comme des supports ludiques adaptés à l'apprentissage artistique des enfants et à la découverte du patrimoine.
- Des tablettes numériques utilisées pour regarder des vidéos pédagogiques, écouter des émissions ou des musiques, naviguer sur des applications en lien avec les sujets traités lors des activités, suivre des visites...

## LE SERVICE ÉDUCATIF ET LE PARCOURS ITINÉRANCE

### LE SERVICE ÉDUCATIF SUD-HÉRAULT, C'EST QUOI ?

C'est avant tout un service de territoire qui œuvre pour faire découvrir les richesses patrimoniales de la Communauté de communes Sud-Hérault. Chargé d'histoire(s), ce petit bout de terre aux couleurs méditerranéennes présente un patrimoine local varié. Notre mission ? L'aimer, le chouchouter, le valoriser, l'animer à travers une médiation artistique culturelle et scientifique. Visites, balades, ateliers, expositions... nous mettons en place de nombreuses activités dans les sites et musées de nos 17 communes. Soucieux de répondre à différents besoins, nous travaillons de concert avec les enseignants, les animateurs et les éducateurs dans la mise en place d'animations innovantes, pédagogiques et pluridisciplinaires. Notre offre pédagogique répond aux directives officielles de l'Éducation Nationale et le socle commun de connaissances, de compétences et de culture. Nous soutenons ainsi de nombreux projets en y ajoutant notre savoir autour de l'histoire, du patrimoine et des arts plastiques pour tous les niveaux scolaires.

### POURQUOI L'ITINÉRANCE ?

Le Domaine de Roueire à Quarante est notre espace de réflexion et de création. En 2023, le Centre d'Arts et du Patrimoine ferme pour plusieurs mois, afin de réaliser une première phase de travaux d'agrandissements et d'accessibilité. Toutes les animations se déroulent donc en itinérance dans les communes du territoire. Cette ancienne cave viticole rouvrira ses portes en 2024 afin de mener pleinement ses missions autour de l'éducation, l'art et le patrimoine. Les travaux financés par l'État, la Région Occitanie, le Conseil Départemental de l'Hérault et l'intercommunalité permettront d'aménager de nouveaux espaces intérieurs et extérieurs, sécuriser le cheminement piéton, créer des places de stationnement et des aires de pique-nique.

Roueire deviendra également une halte de services sur la voie verte et un site patrimonial à découvrir. Il proposera donc une programmation pour tous, conçue dans le cadre des animations pédagogiques du Service Éducatif, des activités artistiques du Centre d'Arts et des manifestations de la Saison culturelle en partenariat avec l'Office de tourisme intercommunal du Canal du Midi au Saint-Chinian et le Pays d'Art et d'Histoire Haut Languedoc et Vignobles. De grandes salles d'activités pour les groupes du Service Éducatif, les publics des cours d'arts et les artistes en résidences, une salle d'exposition temporaire de plus de 400 m<sup>2</sup>, un Centre de documentation et de consultation (spécialisé dans le Patrimoine, l'Histoire et l'Art) permettront une meilleure optimisation des actions.

### QUELLE EST LE PROJET PÉDAGOGIQUE ?

Chaque mois, nous nous établissons dans un village pendant une quinzaine de jours pour y proposer nos activités. Une salle communale y est aménagée avec des modules spécialement imaginés et conçus par l'artiste Pablo Garcia en collaboration avec la décoratrice Anaïs Renversade, également en charge de la décoration et de la scénographie de chaque espace. Dans ces différents modules sont déployés une exposition d'art contemporain, une exposition sur le patrimoine local, un espace bibliothèque et un espace de médiation. Des visites des expositions et des divers sites patrimoniaux de chaque commune sont organisées par notre guide-conférencière, Bérangère Bordez en partenariat avec les associations patrimoniales locales et le Réseau des Musées de territoire. Anaïs Renversade propose une offre d'ateliers pédagogiques entièrement renouvelée en lien avec les thématiques abordées. Carine Fourment-Hulla, notre plasticienne anime des ateliers d'arts plastiques sur trois thèmes avec la possibilité de monter des projets et de faire des œuvres collectives au sein des établissements.

Design graphique: Studio Avenir, Communauté de communes Sud-Hérault. Photographes: Anaïs Renversade et Pablo Garcia



LE SERVICE ÉDUCATIF SUD-HÉRAULT EST SOUTENU PAR  
La Direction Générale des Affaires Culturelles (DRAC Occitanie), la Délégation Académique à l'Éducation Artistique et à l'Action Culturelle (DAAC de la Région Académique Occitanie - Académie de Montpellier), l'Inspection de l'Éducation Nationale des circonscriptions de Béziers Sud et Béziers Nord et le Conseil Départemental de l'Hérault.

Intéressés par nos activités autour du patrimoine et de l'art contemporain ?  
Contactez-nous !  
☎ 04 67 93 89 54  
☎ 07 86 50 30 38  
✉ education@cc-sud-herault.fr

**NOUS CONTACTER**

**PARCOURS ITINÉRANCE DU SERVICE ÉDUCATIF SUD-HÉRAULT DANS LES COMMUNES DU TERRITOIRE À L'OCCASION DES TRAVAUX D'AMÉNAGEMENTS DU CENTRE D'ARTS ET DU PATRIMOINE DU DOMAINE DE ROUEIRE À QUARANTE.**

*Le Service Éducatif*  
COMMUNAUTÉ DE COMMUNES SUD-HÉRAULT

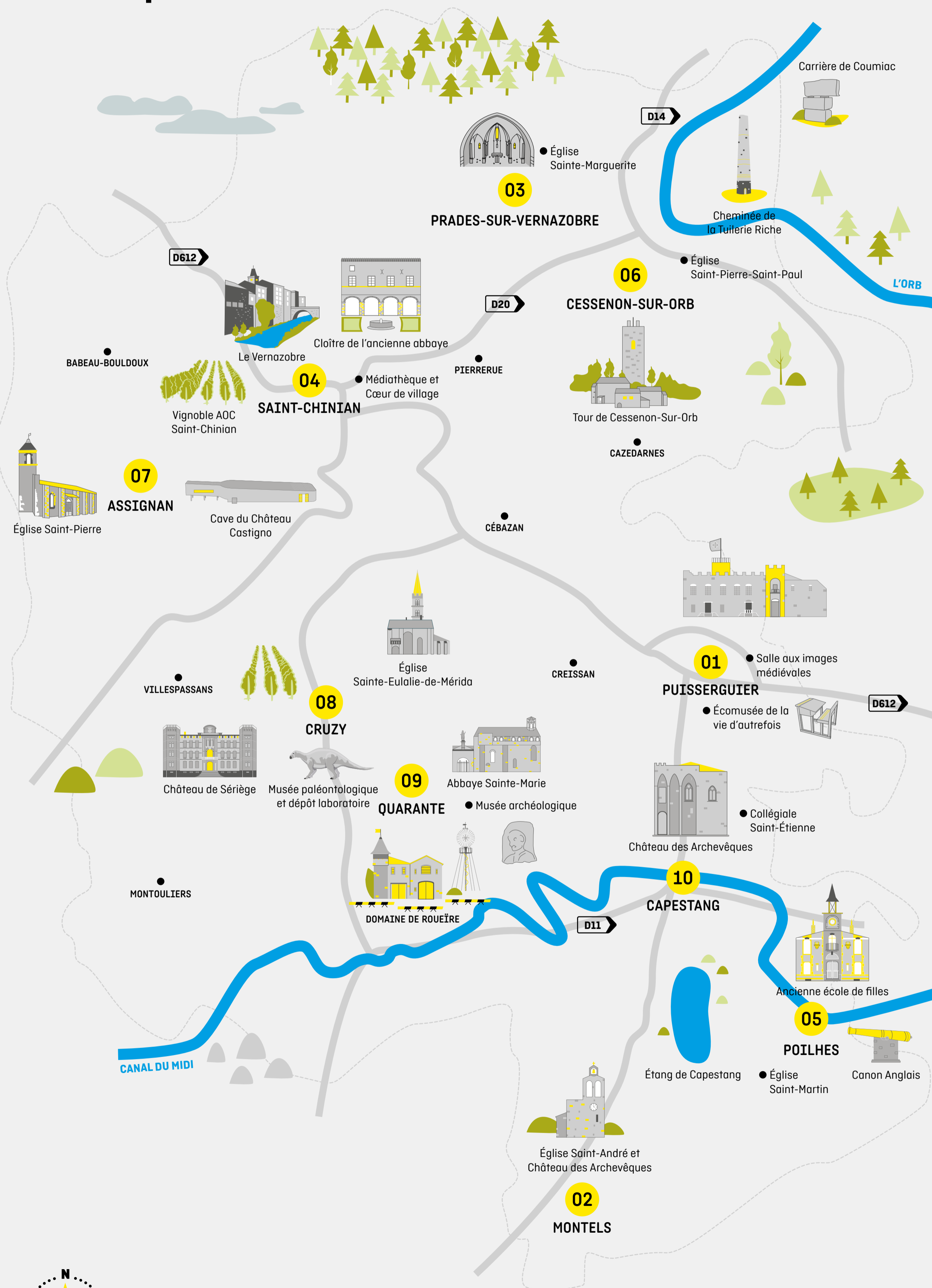
**PARCOURS ITINÉRANCE**

**LE DOMAINE DE ROUEIRE PART À LA RENCONTRE DES PUBLICS DE JANVIER À DÉCEMBRE 2023**



# PARCOURS ITINÉRANCE

LE DOMAINE DE ROUEÏRE PART  
À LA RENCONTRE DES PUBLICS  
DE JANVIER À DÉCEMBRE 2023



## LÉGENDE

- AXE 1**  
DES TEMPS  
GÉOLOGiques  
À L'ANTIQUITÉ
- AXE 2**  
LE MOYEN  
ÂGE
- AXE 3**  
L'ÉPOQUE  
MODERNE
- AXE 4**  
LA PÉRIODE  
CONTEMPORAINE
- AXE 5**  
AUJOURD'HUI  
ET DEMAIN

## 01 PUISSEGUIER

**DU 10 AU 23 JANVIER, MAISON DU PEUPLE**

Fortifié au Moyen-Âge, le village s'étend au fil des siècles, du château féodal jusqu'à la promenade, aujourd'hui lieu de vie principal du village. L'histoire de cette commune s'illustre à travers différents sites patrimoniaux comme la maison du viguier, l'Église Saint Paul ou encore l'Écomusée de la vie d'autrefois qui a pris place dans l'ancienne école des filles.

## 02 MONTELS

**DU 30 JANVIER AU 10 FÉVRIER, SALLE POLYVALENTE**

Bâti sur une ancienne terrasse marine au bord de l'Étang de Capestang, le village doit son nom à cette implantation, Montels : petite montagne. La commune possède un important patrimoine naturel ainsi qu'une église du XII<sup>e</sup> siècle constituant un bel exemple de l'art roman.

## 03 PRADES-SUR-VERNAZOBRE

**DU 13 AU 24 MARS, SALLE POLYVALENTE**

Entourée par des vignes et des collines à la végétation méditerranéenne, la commune accueille une vaste forêt aménagée dans laquelle on peut découvrir de nombreuses espèces de résineux. Au cœur du village, l'Église Sainte Marguerite du XVI<sup>e</sup> siècle abrite plusieurs objets remarquables.

## 04 SAINT-CHINIAN

**DU 30 MARS AU 14 AVRIL, SALLE DE L'ABBATIALE**

Situé au cœur du vignoble qui porte son nom, le centre du village possède un patrimoine architectural reflétant son histoire pluriséculaire : abbaye bénédictine, ville drapière puis village viticole. Sur les hauteurs, un sentier cheminant entre vignes, garrigue et petites cabanes de pierres offre un panorama exceptionnel sur ce beau paysage méditerranéen.

## 05 POILHES

**DU 9 AU 26 MAI, SALLE DU PEUPLE**

Niché au détour d'un méandre du Canal du Midi qui le traverse, le village possède un abondant patrimoine archéologique et naturel, riche en biodiversité. L'architecture de l'ancienne école de filles est particulièrement remarquable.

## 06 CESSENON-SUR-ORB

**DU 1<sup>ER</sup> AU 15 JUIN, ESPACE LÉO LAGRANGE**

Blotti à flanc de colline et traversé par le fleuve Orb, ce village est l'une des plus anciennes cités du Languedoc. Depuis l'emblématique tour perchée, vestige de l'ancien château médiéval, en passant par l'Église Saint-Pierre et Saint-Paul et la tuilerie, l'histoire de la commune se dévoile aux détours de ses rues. Le site géologique de Coumiac présentant d'abondants fossiles marins est un témoin de l'histoire mouvementée de la Terre.

## 07 ASSIGNAN

**DU 18 AU 29 SEPTEMBRE, SALLE POLYVALENTE**

Perchée entre les vignes et la garrigue, visible au loin grâce à sa tour médiévale, la commune est dotée d'un patrimoine religieux remarquable. À la lisière du village, la cave du Château Castigno présente une architecture très originale, tout autant que les couleurs rose et pourpre des habitations, qui invitent à la découverte et à la gastronomie.

## 08 CRUZY

**DU 09 AU 20 OCTOBRE, SALLE POLYVALENTE**

Situé dans un écrin de verdure, le village se distingue par le majestueux clocher qui surplombe l'Église fortifiée Sainte-Eulalie de Mérida. À quelques encablures du centre, le Château de Sérigne est un témoin remarquable de l'âge d'or de la viticulture au XIX<sup>e</sup> siècle. La commune possède un musée avec des pièces archéologiques et paléontologiques particulièrement intéressantes.

## 09 QUARANTE

**DU 13 AU 24 NOVEMBRE, SALLE POLYVALENTE**

Dominant la plaine, entouré de pinède et de garrigue, le village est doté d'un patrimoine plurimillénaire. Le musée archéologique présente de nombreux vestiges mis au jour sur le vaste territoire communal. L'Abbatiale Sainte-Marie, fondée au X<sup>e</sup> siècle, est l'une des toutes premières abbayes préromanes languedociennes.

## 10 CAPESTANG

**DU 29 NOVEMBRE AU 11 DÉCEMBRE, MÉDIATHÈQUE**

Le village doit son nom à sa situation « au cap de l'étang » et bénéficiait de la présence des salins qui ont assuré sa prospérité durant des siècles. Son patrimoine est particulièrement riche : la Collégiale Saint-Étienne du XII<sup>e</sup> siècle, l'ancien Château de l'archevêque de Narbonne avec ses plafonds peints, le Canal du Midi.

## PROGRAMME THÉMATIQUE

**Le Moyen Âge à Puisseguier**  
Dans le cadre de la programmation scolaire  
AXE 2 Cycle 2 à Collège  
**Puisseguier, un village d'autrefois**  
AXE 2 De la Maternelle au Collège  
**Les coulisses de l'Église Saint-Paul**  
AXE 2 Cycle 3 et 4

**Les trésors sauvages de l'étang**  
À l'occasion de la Journée mondiale des zones humides  
AXE 2 Cycle 2 à Lycée  
**Les coulisses de l'Église Saint-André**  
AXE 2 Cycle 3 et 4

**Ensemble, protégeons la forêt**  
À l'occasion de la Journée nationale de la forêt  
AXE 2 Maternelle au Collège  
**Les coulisses de l'Église Sainte-Marguerite**  
AXE 2 Cycle 3 et 4

**À la découverte du patrimoine domestique de Saint-Chinian**  
AXE 2 Cycle 3 et 4  
**Allons découvrir un paysage méditerranéen**  
Dans le cadre de la programmation scolaire  
AXE 2 Cycle 2 et 3  
**Les coulisses de l'Église Notre-Dame-de-la-Barthe**  
AXE 2 Cycle 3 et 4

**Parcours découverte du village de Poilhes**  
AXE 2 Maternelle au Collège  
**Le Canal du Midi, un milieu à préserver**  
À l'occasion de la Fête de la nature  
AXE 2 Maternelle au Collège  
**Les coulisses de l'Église Saint-Martin**  
AXE 2 Cycle 3 et 4

**Promenade à la Carrière de Coumiac**  
AXE 2 Cycle 2 à Collège  
**L'histoire du village de Cessenon-sur-Orb**  
AXE 2 Cycle 2 à Collège  
**L'écosystème de l'Orb**  
À l'occasion de la Journée «Objectif zéro déchet» dans la Saison Sud-Hérault  
AXE 2 Cycle 2 à collège  
**Les coulisses de l'Église Saint-Pierre-de-la-Salle**  
AXE 2 Cycle 3 et 4

**Assignan : une terre de vin**  
Dans le cadre des vendanges  
AXE 2 Cycle 2 à Collège  
**Les coulisses de l'Église Saint-Pierre et Saint-Paul**  
AXE 2 Cycle 3 et 4

**Voyage au temps des dinosaures**  
Dans le cadre de la Journée internationale des fossiles  
AXE 2 Maternelle au Collège  
**Le Château de Sérigne à Cruzy : histoire et architecture**  
AXE 2 Cycle 2 à Collège  
**Les coulisses de l'Église Sainte-Eulalie-de-Mérida**  
AXE 2 Cycle 3 et 4

**L'antiquité en Sud-Hérault**  
Dans le cadre de la programmation scolaire  
AXE 2 Cycle 2 à Collège  
**L'éclosion de l'art roman : l'Abbatiale Sainte-Marie de Quarante**  
AXE 2 Cycle 2 à Collège  
**Les coulisses de l'Abbatiale Sainte-Marie**  
AXE 2 Cycle 3 et 4

**Retour au temps des seigneurs de Capestang**  
Dans le cadre de la programmation scolaire  
AXE 2 Maternelle au collège  
**Du roman au gothique : la Collégiale de Capestang**  
AXE 2 Cycle 2 au Lycée  
**Le Canal du Midi, un lieu chargé d'histoire**  
AXE 2 Maternelle au collège  
**À la découverte du patrimoine domestique de Capestang**  
AXE 2 Cycle 2 au collège  
**Les coulisses de la Collégiale Saint-Étienne**  
AXE 2 Cycle 3 et 4

