



PASSEPORT DÉCOUVERTE PATRIMOINE SUD-HÉRAULT

2018-2019

Journées Européennes
du Patrimoine

Année Européenne
du patrimoine culturel

#JEP 2018

Ateliers
Balades Visites
Conférences Films
Concerts Expositions Spectacles

Sud
Hérault
COMMUNAUTÉ
DE COMMUNES

Au coeur d'un territoire,

SUD-HÉRAULT



ÉDITO

Le territoire Sud-Hérault est composé de 17 communes : Assignan, Babeau-Bouldoux, Capestang, Cazedarnes, Cébazan, Cessenon-sur-Orb, Creissan, Cruzy, Montels, Montouliers, Pierrerie, Poilhes, Prades-sur-Vernazobre, Puisserguier, Quarante, Saint-Chinian et Villeshans. Il s'étend du Canal du Midi aux vignobles du Saint-Chinianais, et comprend une mosaïque de cultures locales, avec une histoire remontant à la nuit des temps.

Lors des JEP 2018 vous pourrez, grâce aux acteurs locaux découvrir une offre architecturale, artistique et historique riche et variée : plus d'une trentaine d'animations sur tout le territoire Sud-Hérault. Certains lieux seront exceptionnellement ouverts pour l'occasion ; des expositions, mises en place dans les différents sites, permettront d'appréhender des moments de notre histoire locale, de la vie d'autrefois ou les œuvres des artistes locaux. Vous pourrez vous laisser guider dans les ruelles, entre les murs de pierres ou sur les chemins par des personnes passionnées qui vous raconteront ce territoire.

ENTRÉE LIBRE*

(*hors-vente de la cave à Assignan et tarif réduit à l'Abbaye de Fontcaude à Cazedarnes)

TOUT PUBLIC - *Le programme a été établi avec les associations et les bénévoles intéressés par la dynamique impulsée à l'échelle intercommunale en faveur de la valorisation du patrimoine.*

Pour cette **35^e édition des Journées Européennes du Patrimoine**, la Communauté de communes Sud-Hérault ouvre grand ses portes aux habitants et visiteurs des 17 communes désireux de découvrir et re(découvrir) les richesses culturelles, patrimoniales et historiques de notre territoire.

Le thème national 2018 est : «Année Européenne du patrimoine culturel 2018, l'art du partage». Partager le patrimoine entre Européens lors des Journées européennes du patrimoine, c'est permettre aux citoyens de mieux comprendre ce qui les rapproche en partageant des valeurs communes historiques et esthétiques. Ces journées doivent célébrer avec force la construction de la grande Europe du patrimoine, cent ans après la fin du premier conflit mondial et la chute des empires, qui a engendré une nouvelle Europe des États.

Tout le long de l'année vous pourrez également visiter certains sites et assister à des manifestations dans le cadre de la Saison culturelle Sud-Hérault (cf. couverture).



6-7

Ouverture JEP
Creissan



8-9

Concert / Événement
Cessenon-sur-Orb



L'EST
DU
PATRIMOINE
15 & 16
SEPTEMBRE
2018

10-13

JOURNÉE
EUROPÉENNE
DU PATRIMOINE
JEP2018
www.jep2018.com
DU PATRIMOINE
CATHOLIQUE



14-15

Carnet découverte
des villages



16-19

Assignan



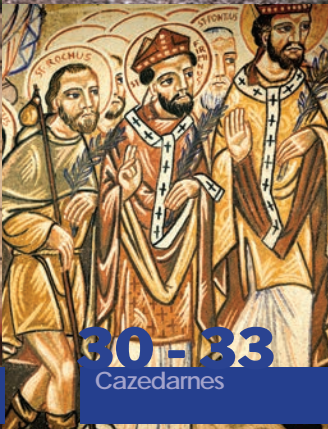
20-23

Babeau-Bouldoux



24-29

Capestang



30-33

Cazedarnes



34-37

Cébazan



38 - 43
Cessenon-sur-Orb



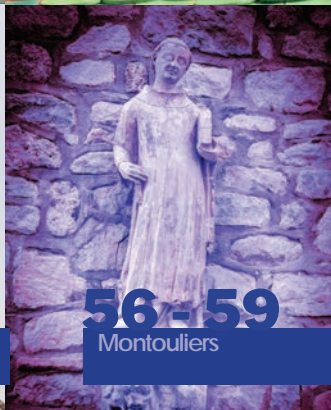
44 - 47
Creissan



48 - 51
Cruzy



52 - 55
Montels



56 - 59
Montouliers



60 - 63
Pierrierue



64 - 67
Poilhes



68 - 71
Prades-sur-Vernazobre



72 - 77
Puisserguier



78 - 83

Quarante

84 - 87

Saint-Chinian

88 - 91

Villespassans

92 - 93

Circuits découverte

94

Patrimoine archéologique

95

Chemin de St-Jacques de-Compostelle

96

Patrimoine médiéval

97

Collections locales & musées de territoire

98

Patrimoine viticole



À l'occasion des Journées Européennes du Patrimoine, la Communauté de communes Sud-Hérault vous propose une nouvelle version du Passeport. Il récapitule les nombreuses animations de cette édition ainsi que les différentes propositions patrimoniales de ses 17 communes et leurs points d'intérêts.

C'est aussi un outil patrimonial à utiliser sur l'ensemble de la saison 2018-2019 !



99

Patrimoine industriel



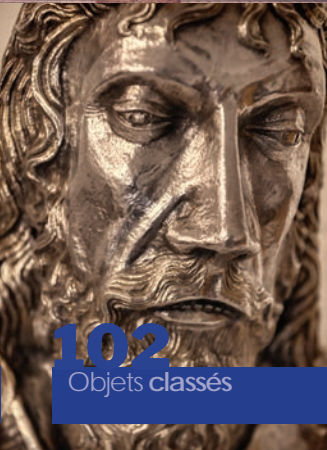
100

Patrimoine naturel



101

Canal du Midi



102

Objets classés



103

Monuments historiques



104

Renseignements pratiques

#JEP2018

OUVERTURE DES JOURNÉES EUROPÉENNES DU PATRIMOINE

Vendredi 14 Septembre 2018



Chaque année pour la soirée d'ouverture des Journées Européennes du patrimoine, le Service patrimoine de la Communauté de communes Sud-Hérault vous permet de découvrir ou redécouvrir un nouveau village du territoire, pour cette nouvelle édition c'est dans la commune de Creissan que se déroulera cette soirée.

PROGRAMME D'OUVERTURE

À 17h / Visite commentée :
Regards d'hier et d'aujourd'hui sur
le village de Creissan

par Jean-Charles CLÉRICE, Président
de l'association «Creissan d'hier et
d'aujourd'hui».

Cette découverte du cœur historique s'appuie sur un ensemble de grandes photographies anciennes et récentes de Creissan faisant apparaître l'évolution de la commune.

"L'exposition «Un Patrimoine Européen en commun» sera visible à la demande du 14/09 au 02/10. Ouverte de 10h à 18h pendant les JEP avec démonstrations, ateliers, balades, visites... (voir pp.10-11)

Château de Creissan

Tout public / Entrée libre
Réservation conseillée



À 18h / Présentation de l'exposition : «Un Patrimoine Européen en commun».

Plafonds peints médiévaux de l'arc méditerranéen (Espagne, France, Italie)*

par Monique BOURIN, professeur honoraire du Moyen-Âge, Laboratoire de Médiévisiologie de Paris CNRS-Université de Paris 1.

Réalisée par l'Association Internationale de Recherche sur les Charpentés et les Plafonds Peints Médiévaux (RCPPM), cette exposition permet d'admirer une sélection de charpentés peintes, réalisées entre le XIII^e et le XVI^e siècle, dont celles des châteaux de Capestang et de Puisserguier. Les secrets des maîtres médiévaux vous seront également présentés par le restaurateur, **Michel HÉBRARD**, lors d'un atelier de démonstration de techniques artistiques inspiré

de l'ouvrage « Il libro dell'arte » de Cennino CENNINI. À cette occasion, le duo d'artiste **Kadia DABO et Kévin CABARET** (ETWAS) propose l'installation artistique « Le Salon Carré ». Inspirée par les animaux réels ou imaginaires, les formes et les couleurs des plafonds peints, cette œuvre met en relation la création contemporaine avec le patrimoine médiéval.

À 19h30 / Concert Radio Troubadours

Si les Rolling Stones, Noir Désir, AC/DC ou les Rita Mitsouko avaient vécu au Moyen-Âge... Ça aurait donné quoi ? Un concert de pop-rock médiéval burlesque.

Accompagné d'une dégustation de vin & de produits du terroir par **Bernard REVEILLAS**, propriétaire du domaine Château Creissan.



À 21h / Son et lumière : L'Arche Féérique

réalisé par Christian SALÈS (CS prod).

Inspirée par les plafonds peints du Palais Jacques Cœur de Montpellier et du Château de Capestang, ce spectacle plonge le public dans un décor magique, un monde joyeux, festif et coloré composé de personnages du Moyen-Âge et d'animaux fantastiques. Il a été créé pour la dernière édition du festival cœur de ville en lumière de Montpellier. La projection d'une vidéo du CNRS sur les « Nouvelles images du Moyen-Âge » précédera ce son et lumière.

#JEP2018

ÉVÈNEMENT/CONCERT
**MATHIEU
SEMPÉRÉ**
LE TÉNOR

Chanteur des Stentors

Samedi 15 Septembre 2018 à 20h30

Mathieu SEMPÉRÉ nous livre ici son spectacle solo qui reprend la majeure partie de son album « TANT DE CHANSONS QUI NOUS RESSEMBLENT », sorti en mars 2017 chez Universal Music. Album qui rend hommage aux géants de la chanson française avant les Yéyé (Brel, Piaf, Trenet, Becaud, Patachou, Nougaro, Reggiani, Jacqueline François...).

Initialement chanteur d'Opéra, il possède une voix souple, brillante et puissante, totalement exceptionnelle, qui lui permet d'aborder un répertoire extrêmement varié. Accompagné par le champion du monde d'accordéon, ils vont parcourir pour votre plus grand plaisir, les plus belles chansons Françaises, Espagnoles et Napolitaines (Hymne à l'amour, L'aigle noir, Nathalie, Sous le ciel de Paris, Amsterdam, Besame mucho, o sole mio... sans oublier quelques airs de Luis Mariano, dont il est un interprète reconnu).

Ténor : Mathieu SEMPÉRÉ
Accordéon : Aurélien NOËL
Production : WAOU Production

Église Saint-Pierre de la Salle
Cessenon-sur-Orb

Tout public / **Entrée libre**
Réservation conseillée
Durée : 1h30



*Ténor et voix lead du célèbre
groupe «les STENTORS» aux
900.000 albums vendus...*



#JEP2018

SUD-HÉRAULT, UN TERRITOIRE ET SES RICHESSES

Château de Creissan

Samedi 15 & Dimanche 16 Septembre 2018

Voyagez de village en village pour découvrir et re(découvrir) les richesses culturelles, patrimoniales et historiques de notre territoire (cf.agenda pp.12-13).



**À ne pas
manquer !**

Nouveauté 2018

Pour encore plus d'informations et d'animations, durant les JEP, retrouvez le Service patrimoine de 10h à 18h au Château de Creissan.

Entrée libre
Réservation conseillée



De 10h à 12h & de 14h à 17h

Découverte créative du Patrimoine médiéval avec ateliers artistiques du Moyen-Âge jusqu'à nos jours.

L'atelier de techniques picturales « Tête en l'air » : Création d'un closoir médiéval avec **Anne LETURQUE**, docteur en Histoire l'art médiéval, peintre en décor.

L'atelier d'arts plastiques « Le bestiaire en folie » : Compositions colorées sur tissu avec les deux artistes **Kadia DABO** et **Kévin CABARET** de l'association ETWAS.

L'atelier graffiti art « Bestiaire fantastique » : Réalisation d'une créature légendaire à la bombe de couleur sur bâche avec **JERC**, artiste dessinateur de la scène street-art de Montpellier.



À 11h / Balade contée Le Moyen-Âge comme si vous y étiez.

Suivez la **Compagnie L'oiseau lyre** pour une visite insolite de Creissan à travers des contes et légendes du Moyen-Âge. Dans le cœur historique, vous découvrirez les lieux phares du village et vous ferez un voyage dans le temps, à la découverte du Creissan médiéval. Une balade pour petits et grands à ne pas manquer !

Vos photos des JEP!

Envoyez vos plus belles photos des JEP sur patrimoine@cc-sud-herault.fr.

Les photos les plus remarquables seront publiées dans le PASSEPORT DÉCOUVERTE Patrimoine SUD-HERAULT 2019.



À 16h / Visite commentée de l'exposition : «Un Patrimoine Européen en commun». Plafonds peints médiévaux de l'arc méditerranéen (Espagne, France, Italie).

par **Monique BOURIN**, professeur honoraire du Moyen-Âge, Laboratoire de médiévistique de Paris CNRS-Université de Paris 1.

Au travers de l'exposition, cette grande médiéviste, vous proposera un focus sur les plafonds peints du territoire en insistant sur leurs caractéristiques et les images, dont plus particulièrement les différentes créatures qui y sont présentées. Une maquette géante vous permettra d'observer les différentes parties qui composent un plafond médiéval et de mieux en comprendre la construction.



#JEP2018

PROGRAMME

Assignan

Église Saint-Pierre
15 & 16 Septembre
10h-12h / 14h-18h
Visites libres

**Village Castigno
Cœur du village**
15 & 16 Septembre
En continu / «Tribu»
Exposition de
photographies

**Cave de Château
Castigno**
15 & 16 Septembre
11h-12h-14h30-15h30
16h30-17h30-18h30
Visites commentées

Babeau-Bouldoux

**Église Notre-Dame-de-
l'Assomption**
15 & 16 Septembre
10h-18h / Visites libres

**Hameau de
Cauduro**
15 & 16 Septembre

9h-18h / Visites libres
Exposition de
photographies

Capestang

**Château des
archevêques**
15 & 16 Septembre
10h-17h30 / Visites libres
10h-14h-16h / Visites
commentées

Capestang Classiques
15 & 16 Septembre
9h-17h / Rallye de voitures
anciennes (départ Port de
Capestang)

**Collégiale Saint-
Étienne**
16 Septembre
9h-19h / Exposition - mise
en lumière - fond musical
montée au clocher -
présentation 3D
15 Septembre
11h-14h-16h-18h
16 Septembre
10h-14h-16h-18h
Visites commentées

Cazedarnes

**Abbaye de
Fontcaude**
15 Septembre
10h-12h / 14h30-18h30
16 Septembre
14h30-18h / Visites libres

Cébazan

**Église Saint-Martin-
de-Solosan**
15 & 16 Septembre
9h-18h / Visites libres

Cessenon-sur-Orb

Salle Occitanie
14, 15 & 16 Septembre
10h-18h / Exposition

Hameau de Lugné
15 Septembre
16h / Visite commentée
Carrière de Coumiac
16 Septembre
15h / Visite commentée

Creissan

Cœur du village
14 Septembre
17h / Visite commentée
Exposition de
photographies
Château médiéval
15 & 16 Septembre
10h-17h / Exposition sur
les plafonds peints

**Grottes des Penelles
et Fendiles**
15 Septembre
14h-17h / Randonnée
découverte

Cruzy

Église Sainte-Eulalie
15 & 16 Septembre
9h-12h / 14h-18h
Visites libres

**Musée
paléontologique et
dépôt laboratoire**
15 & 16 Septembre
14h-18h
Visites libres et
commentées

Cœur du village
15 & 16 Septembre
15h / Visite commentée

Montels

Église Saint-André

15 Septembre

10h-12h / 14h-16h

Visites libres

Salle polyvalente

15 Septembre

10h-12h / 14h-16h

Exposition / Visites libres

Montouliers

Église Saint-Baudile

15 Septembre

14h30-18h / Visites libres

Cœur du village

16 Septembre

16h / Visite commentée

Cathédrale de
dentelles de bois

15 & 16 Septembre

10h-12h / 14h-18h

Visites libres et
commentées

Pierrerue

Mairie

15 & 16 Septembre

9h30-12h30 / 15h-18h

Exposition « La forêt
s'invite à l'école »

Mûrier de Combejean

15 & 16 Septembre

En continu

Musée dels Vinhairs

15 & 16 Septembre

10h-12h / 14h-18h

Visites libres et
commentées

Poilhes

Salle du peuple

14 Septembre

14h-17h

15 Septembre

10h-12h / 14h-18h30

16 Septembre

10h-17h

Exposition d'artistes
locaux et exposition de
photographies

Prades-sur- Vernazobre

Église Sainte-Marguerite

15 & 16 Septembre

10h-18h / Visites libres

Puisserguier

Écomusée des
Mémoires de la vie
d'autrefois

14 Septembre

(pour les scolaires sur
rdv)

15 & 16 Septembre

10h-18h

Découverte «La vie
d'autrefois»

Exposition :

«Abram'cadabra...»

Visites libres et
commentées

11h et 15h

Certificat d'étude

17 h

Pressurage du raisin

Château médiéval

15 & 16 Septembre

10h-18h / Visites

commentées

10h-18h / Exposition «Les
plafonds peints de la
Maison du Viguier»

Quarante

Abbatiale Sainte-Marie

15 & 16 Septembre

10h-15h / Visites
commentées de
l'Abbatiale et de son
trésor

Chapelle Saint-Jean

15 & 16 Septembre

Ouverture sur
demande auprès de
l'Association Histoire
et Patrimoine de
Quarante

Musée archéologique

15 & 16 Septembre

10h-12h / 15h-18h

Visites libres

Saint-Chinian

Hameau de Salabert

16 Septembre

9h-15h / Randonnée
poétique

Cœur du village

16 Septembre

9h30 / Visite
commentée

Villespassans

Sentier des mille et
une pierres

15 Septembre

8h-12h / Randonnée

Cœur du village

15 Septembre

14h-15h / Visite
commentée



CARNET DÉCOUVERTE DES VILLAGES



172 Assignanais / **7.95** km² / **171** ha de vigne
284 mètres d'altitude / **1** site classé zone
Natura 2000 / **1** site classé Zone Naturelle
d'Intêret Écologique Faunistique et Floristique
(ZNIEFF) type I / **1** site classé Zone Naturelle
d'Intêret Écologique Faunistique et Floristique
(ZNIEFF) type II

ASSIGNAN

34360

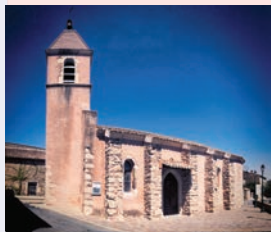
Village perché entre les vignes et la garrigue, visible au loin grâce sa tour médiévale, Assignan présente une grande richesse archéologique (abris sous roche, ancien chemin romain, dolmens). Doté aussi d'un patrimoine religieux, on peut y voir les ruines d'une chapelle du IV^e ou V^e siècle et une église du XVII^e siècle. Aujourd'hui Assignan se développe autour d'un projet public-privé de « village œnotouristique ».

43.397798 | 2.894393

JEP
2018

**ÉGLISE
SAINT-PIERRE**
15 & 16 Septembre
10h-12h/14h-18h
Visites libres

L'église paroissiale Saint-Pierre est une construction du XVII^e siècle (1604), avec une nef à trois travées, couverte d'un berceau plein cintre. La clé de voûte date de 1701. Ouverte exceptionnellement pour les JEP.



Infos pratiques :
Mairie d'Assignan
mairie.assignan@
wanadoo.fr
04 67 38 04 44



VILLAGE CASTIGNO-CŒUR DU VILLAGE
15 & 16 Septembre
En continu

*Exposition de photographies
En accès libre*

TRIBU est une aventure photographique qui a réuni **3 photographes en résidence** : Bertrand Meunier, Stéphane Lavoué et Patrick Tourneboeuf, sous la direction artistique de Gilles Coulon. La restitution de ce travail est une exposition en intérieur et en extérieur dans le village d'Assignan (murs du village, champs d'oliviers, vignes, galeries éphémères...). **Exposition jusqu'au 30 septembre.**

Infos pratiques :

Contact réception 04 67 24 26 41
village@chateaucastigno.com

JEP
2018

JEP
2018

CAVE DE CHÂTEAU CASTIGNO
15 & 16 Septembre
11h-12h-14h30-15h30-16h30-17h30-18h30
Visites commentées (9€)

« La cave la plus originale de France »

Découverte de la cave, histoire du domaine et dégustation de 5 vins. Le Chai Château Castigno est réalisé par l'architecte Lionel Jadot. Monolithique, telle une créature végétale juste sortie de terre, le bâtiment est recouvert d'écorce de chêne liège. De face, il nous observe de son œil unique, de profil, il s'impose tel un sphinx protecteur, gardien des terres qui l'entourent et du ciel, il découvre sa forme parfaite, son identité : une bouteille posée au milieu des vignes.

Infos pratiques :

Charlotte & Pauline
04 67 24 43 03
oenotourisme@chateaucastigno.com



TERRES ROUGES : Situées au Sud du village, elles ont été constituées par l'alternance de périodes sèches et humides pendant l'Ère Secondaire ; cela a entraîné l'oxydation du fer contenu dans le sol donnant au paysage des teintes rouge orangé.



Monument aux morts
Guerre 14-18



VILLAGE CASTIGNO/CHÂTEAU CASTIGNO QU'EST-CE QUE C'EST ? En 2007, Marc et Tine Verstraete, sont tombés amoureux du Château Castigno (propriété privée), un lieu entouré de vignes et de garrigue, construit au XII^e siècle, sur des bases romaines ayant appartenu aux chevaliers de l'Ordre de Malte. Après leur domaine, ils ont rénové plusieurs maisons, et ont lancé un projet de village oenotouristique.

À DÉCOUVRIR :

Ancien moulin à vent, Croix de pierre, Croix de la femme morte, Château Castigno (privé), Chapelle Saint- Pierre, Château médiéval, Dolmen du Bois de Monsieur, Église Saint-Pierre, Gorges de Barroubio, Mare, Monument aux morts, Sacré-Cœur, Terres Rouges, Tour du pigeonier, Dolmen dans la garrigue, Village Castigno.





299 Babeaunais-Bouldounais / **21,4** km² /
226 ha de vigne / **200** mètres d'altitude / **4** objets
classés Monuments historiques / **4** sites classés
Zone Naturelle d'Intérêt Écologique Faunistique et
Floristique (ZNIEFF) type II

BABEAU- BOULDOUX

34360

La commune de Babeau-Bouldoux est constituée de deux hameaux : Babeau, où se trouve la mairie, et Bouldoux sur le ruisseau de L'Ilouvre. On y trouve des vestiges romains, une église, le hameau du Cauduro et le centre de nature et de découverte Malibert.

43.435624 | 2.891205



ÉGLISE NOTRE-DAME- DE-L'ASSOMPTION

15 & 16 Septembre

10h-18h

Visites libres

L'église actuelle de Babeau date du XVIII^e siècle. Elle possède un mobilier d'époque Renaissance provenant de l'Abbaye bénédictine de Saint-Chinian. Sa cloche en bronze date de 1767.



Infos pratiques :

Rue de l'Église
mairiebabeau@
wanadoo.fr
04 67 38 04 70

HAMEAU DE CAUDURO

15 & 16 Septembre

9h-18h

Visites libres et exposition de photographie :
« Évocation du Hameau de Cauduro au début des années 1970 ».

À 502 mètres d'altitude, ce petit groupe de maisons est construit sur une arête de calcaire, ce hameau existait au XVI^e siècle. La chapelle et le four à pain font l'objet de réhabilitations par la commune. On y trouve aussi un calvaire placée dans une niche en pierre et un puits datant de 1723.



Infos pratiques :

D179 en direction de Saint-Pons
Philippe Devisme, Président de l'Association
« Les amis de Cauduro »
amisdecauduro@aol.fr
04 67 97 14 09

PLAN OBJET :

Depuis 2017 le projet du Plan objet est lancé, en partenariat avec les services de la DRAC Occitanie et le Conseil départemental de l'Hérault. Un inventaire des objets mobiliers a été réalisé. 7 oeuvres sont à protéger. Des traitements doivent avoir lieu afin d'assurer la préservation des objets. Une réflexion sur la présentation d'une des oeuvres majeures de l'église est aussi en cours. Elle concerne le bas-relief de saint Benoit dans la Grotte de Subiaco (classés MH) .





PLANÉTIARIUM DE MALIBERT : Le centre de Malibert se situe dans un cadre idéal pour l'observation des étoiles. Il est équipé de 3 télescopes manuels et 2 télescopes automatiques pour la manipulation, d'1 télescope automatique pour l'observation, d'1 coupole d'observation et un planétarium, d'1 PST Coronado pour l'observation des protubérances du soleil, et de 10 boussoles.

Informations pratiques :

L'accès est réservé aux vacanciers du centre de vacances PEP 34 de Malibert - détenteur de l'agrément UAI (Union Astronomique Internationale)
04 67 40 73 01 - <https://www.pep34vacances.com/centre-malibert/>

À DÉCOUVRIR :

Croix de mission, Monument aux morts, Moulin, Église Notre-Dame-de-l'Assomption, Source de Malibert « Vernazobre », Hameau de Cauduro : chapelle, moulin, four, vieux puits et panorama, Croix-calvaires, Défilé de l'Ilouvre, Centre de nature et de découverte Malibert.



Monument aux morts
Guerre 14-18

BLASON :

Créé par Didier Catarina et Jean-Paul Fernon, il est adopté par délibération municipale du 27 avril 2017. Parti de gueules et d'or, à 2 grappes de raisin de l'un en l'autre en chef et à une crosse d'argent brochant sur la partition, à une fontaine héraldique d'azur, traversée par 3 sources d'argent et à la bordure partie d'or et de gueules, surbrochant en pointe.



HISTOIRE DU HAMEAU DE CAUDURO : « C'est en 1970 que nous avons acheté notre première "maison" à Cauduro : 4 murs remplis de ronces et de gravats... qui sont devenus la maison de vacances familiale... sans électricité et sans eau courante. Au fil des ans, ruine par ruine, nous avons rassemblé les 4/5 du hameau et consolidé petit à petit : un morceau de toiture par ci, un mur par là... l'électricité est arrivée en 1976 et l'eau courante en 1986, mais les rues ne sont pas goudronnées ! » Michèle et Philippe Devisme.



3219 Capestanais / **39,56** km² / **1908** ha de vigne / **12** mètres d'altitude / **3** sites inscrits Monuments historiques / **2** sites classés Monuments historiques / **6** objets classés Monuments historiques / **1** objet inscrit à l'inventaire / **1** site classé Zone Natura 2000 / **1** site inscrit sur la Liste du patrimoine mondial de l'humanité (UNESCO) / **1** site classé dans le Réseau des musées de territoire / **2** sites classés Zone Naturelle d'Intérêt Écologique Faunistique et Floristique (ZNIEFF) type I / **1** site classé Zone Naturelle d'Intérêt Écologique Faunistique et Floristique (ZNIEFF) type II

CAPESTANG

34310

Capestang doit son nom à sa situation « au cap de l'étang ». Située sur le tracé de la Via Domitia, la commune bénéficiait de la présence des salins, puis de celle du Canal du Midi. Son patrimoine est particulièrement riche : la Collégiale Saint-Etienne du XII^e siècle, l'ancien château de l'archevêque de Narbonne avec ses plafonds peints, le Canal du Midi, l'étang, et le Chemin de Saint-Jacques-de-Compostelle.

43.326221 | 3.036799

CHÂTEAU DES ARCHEVÊQUES

15 & 16 Septembre

10h-17h30 - Visites libres

10h-14h-16h - Visites commentées

Le Château des archevêques reflète la toute-puissance de l'église à Capestang au Moyen-Âge.

Il est construit entre le XII^e siècle et XIV^e siècle, en pierre de taille calcaire coquillier. Le corps de logis à un étage est doté de mâchicoulis. Au XIV^e siècle des peintures murales sont réalisées sur les murs de la salle d'apparat. Au milieu du XV^e siècle, le décor est complété par l'aménagement d'un plafond peint composé de closoirs, doté d'un riche décor. Le château est classé au titre des Monuments historiques depuis 1995 et le plafond en 1981.

JEP
2018



Infos pratiques :

Place Gabriel Péri

Véronique Bourdel - 04 67 37 51 23

contact@locastel-cape tang.fr

Ouverture annuelle et tarifs :

10H-18H tous les jours. Visite libre : adulte : 2€ / gratuit pour les moins de 12 ans.

Visite commentée : adulte 3,5€ / gratuit pour les moins de 12 ans.

Mairie de Capestang : mairie@ville-cape tang.fr

www.cape tang.fr - 04 67 49 85 95

CAPESTANG CLASSIQUES

16 Septembre

9h-17h - Rallye de voitures anciennes

Départ Port de Capestang - retour parking Nelson Mandela

À l'initiative de passionnés, un club de voitures et motos de collection « Capestang Classiques » propose un circuit au départ et l'arrivée de Capestang. Christian, Clive et Jean, ont réuni leurs compétences pour vous faire redécouvrir les plus belles autos et motos d'hier et d'aujourd'hui sur un parcours de 250km, de routes secrètes à rechercher sur les cartes IGN 1/250000.

JEP
2018



Infos pratiques :

9 Place Gabriel Péri

Gabin Metgy (Président)

cape tangclassiques@

gmail.com

gabin.metgy@gmail.com

06 01 44 43 30

COLLÉGIALE SAINT-ÉTIENNE**15 & 16 Septembre****En continu 9h-19h / Visites libres**

Présentation sur la place de la collégiale de l'histoire de Capestang, mise en lumière des lustres, fonds musical, montée au clocher, présentation 3D.

15 Septembre**11h-14h-16h / Visites commentées****16 Septembre****10h-14h-16h et 18h / Visites commentées**

La Collégiale Saint-Etienne fut construite au début du XIV^e siècle sur l'emplacement de l'ancienne église romane, elle est de style gothique méridional. Sa construction est attribuée à Jacques de Fauran, l'un des maîtres d'œuvres de la Cathédrale Saint-Just de Narbonne. Le commanditaire est Bernard de Fargues, archevêque de Narbonne. Au milieu du XIV^e siècle, le chantier est interrompu, les deux dernières travées qui prolongent le chœur gothique restent celles de l'ancienne église. La voûte de l'abside est à sept pans et la hauteur sous clé est de 26.5 mètres. La tour clocher culmine à 44 mètres. Elle est classée au titre des Monuments Historiques en 1906.

Infos pratiques :

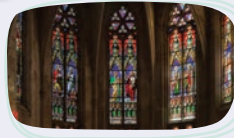
Place Jean Jaurès

Association Les Amis de la Collégiale (ACEC) :
Aude Tastavy, Présidente de l'association
dominique.saillard34@gmail.com - 06 52 42 67 37

Ouverture annuelle :

9H-19H. Les samedis, dimanches et jours fériés d'avril à octobre : visites guidées à 17H : adulte : 5€ / enfant : 2,5€ / gratuit pour les enfants jusqu'à 12 ans. Autres jours possibles sur RDV. Les jours fériés, autres jours et groupes de plus de 10 personnes : sur RDV : 3,50€.

Mairie de Capestang : mairie@ville-capestang.fr
www.capestang.fr - 04 67 49 85 95



ÉTANG (CLASSÉ ZNIEFF TYPE I ET ZONE NATURA

2000) : Ancien golfe marin peu à peu comblé par les alluvions de l'Aude. À partir du XVII^e siècle, il y a plusieurs tentatives d'assèchement, les travaux entrepris se révèlent particulièrement difficiles (construction de canaux, fossés...). En 1764, les États du Languedoc réalisent des aménagements coûteux, ce qui permet de rendre un grand terrain à la culture. Jusqu'au XIX^e siècle, il y a encore plusieurs projets d'assèchement mais aucun n'est réalisé. En 1870, quand arrive la crise du phylloxéra l'étang est utilisé pour submerger les vignes ce qui permet de lutter contre la maladie. Composé de marais, prairies et terres arables, l'étang est d'un grand intérêt écologique. Le site est classé (UNESCO), en particulier pour sa végétation (roseaux) et sa faune (butor étoilé, rollier d'Europe, pie-grièche).

CANAL DU MIDI (UNESCO) : Au XVII^e siècle,

afin de favoriser les perspectives économiques du Languedoc et l'ouverture au commerce, il devient important de désenclaver la région en facilitant le transport des marchandises (blé et vin). En 1662, Pierre-Paul Riquet propose à Colbert le projet de construction d'un canal reliant l'Atlantique à la Méditerranée. En 1666, Louis XIV autorise sa construction. Riquet va réaliser l'un des plus grands chantiers du siècle. Cette partie du canal possède plusieurs ouvrages : un pont de pierre, le pont de Saisse (l'un des plus petits du canal), l'épanchoir-deversoir, un aqueduc réalisé par Vauban... Jusqu'au milieu du XIX^e siècle en plus d'être une voie navigable, les habitants utilisaient le canal pour laver leur linge, pour alimenter les fontaines et les abreuvoirs et avaient le droit d'élaguer les platanes pour le bois de chauffage.

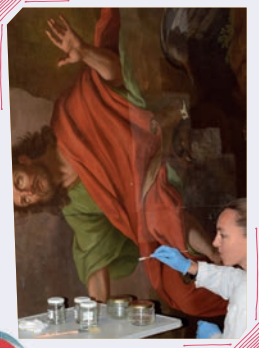
HISTOIRE D'UNE INONDATION DANS LA BRÈCHE : Suite à

l'aménagement du Canal du Midi des infiltrations et écoulements de l'eau du canal génèrent une humidité permanente qui abîme les terres à Capestang. En 1740, une brèche se forme causant de nombreux dommages sur les murs de la ville, les maisons, champs et jardins. En 1759, la brèche est réparée mais en 1766 une nouvelle inondation rouvre celle-ci, il est fait mention d'une brèche de 36 mètres de long et 14 mètres de haut. La réparation, dirigée par l'ingénieur Pin, dure 2 mois, ce dernier achète les ruines de l'ancienne église de Poilhes (pierres des carrières de Nissan et de Brégine) et utilise les pierres pour son chantier.





SUR LE GRAND BIEF ? La portion du canal qui traverse Capestang se trouve sur le Grand Bief, une grande retenue sur 54 km à une altitude constante de 32.5 mètres. Il s'agit de la plus longue portion du canal sans écluse.



Monument aux morts
Guerre 14-18

À DÉCOUVRIR :

Aqueduc de Saisse, Collégiale Saint-Étienne, Château des archevêques, Cave coopérative, Étang de Capestang, Maison romane, Maison Lignon, Maison Baisse, Remparts de la porte de Carcassonne, Hôpital Saint-Jacques (façade), Fontaine du Théron, Bassin rond, Monument aux morts par Jean Magrou, Centre Culturel : Médiathèque Max Derruau et École de Musique Intercommunale Sud-Hérault (ancienne école des filles), Trompe l'œil, Coteau de Cibadiès, Maison Cantonnière, Port de Capestang, Autour du Canal du Midi : ponts, aqueducs, épanchoir-déversoir, brèche.

JEP
2018

PLAN OBJET : Depuis 2017 le dispositif du Plan objet est lancé, en partenariat avec les services de la DRAC Occitanie et du conseil départemental de l'Hérault. Trois tableaux (*Saint-Jean l'évangéliste*, *La déposition de croix* et *Sainte-Marie Madeleine*) du peintre Montpelliérain du XVIII^e siècle Étienne Loys sont actuellement en cours de restauration par Iris Brunner et Josef Vojtek, diplômés et habilités à travailler sur les œuvres protégées au titre des Monuments Historiques. Pour les JEP 2018, deux de ces tableaux reprendront place dans la collégiale et le troisième sera présenté dans une vitrine du château.



586 Cazedarnais / **11,64** km² / **291** ha de vignes
150 mètres d'altitude / **1** site classé Monument
historique / **2** sites inscrits Monuments historiques
3 objets classés Monuments historiques / **2** objets
inscrits a l'inventaire / **1** site inscrit sur la Liste
du patrimoine mondial de l'humanité (UNESCO) /
1 site classé Zone Naturelle d'Intêret Écologique
Faunistique et Floristique (ZNIEFF) type II

CAZEDARNES

34460

Cazedarnes-le haut et Cazedarnes-le-bas étaient autrefois deux hameaux qui faisaient partie de la commune de Cessenon-sur-Orb, en 1850 ils deviennent une commune. Le patrimoine du village est varié : des vestiges préhistoriques et romains, parmi les autres éléments remarquables, il y a l'Abbaye de Fontcaude, l'Église Saint-Amand avec les fresques de Nicolas Greshny, le Chemin de Saint-Jacques-de-Compostelle, de nombreuses fontaines et des façades colorées façonnées avec la terre locale.

43.418891 | 3.022711

ABBAYE DE FONTCAUDE (MH)

15 Septembre

10h-12h / 14h30-18h30

16 Septembre

14h30-18h

Visites libres (tarif JEP : adultes : 3€, enfants : 1,5€)

Les constructions datent du XII^e siècle et constituent un exemple de l'art roman. Assiégée par les Protestants, elle est détruite au XVI^e siècle et laissée à l'abandon, puis vendue lors de la Révolution et tombe alors en ruines. Redécouverte en 1969, sous le lierre et les gravats, avec la création de l'association des Amis de Fontcaude, les vestiges de l'abbaye bénéficient dès lors d'importantes restaurations. Les fouilles menées ont permis de mettre au jour des sculptures gothiques, une fonderie de cloches du XII^e siècle (la plus ancienne actuellement connue en France) et divers objets de la vie quotidienne. Les vestiges de l'abbaye correspondent au chœur de l'église abbatiale jusqu'à l'amorce de son transept. La partie architecturale présentant le plus d'intérêt se situe extérieurement au niveau du chevet. Elle comprend une grande abside et deux absidioles qui présentent les caractéristiques de la fin du XII^e siècle.



Infos pratiques :

Hameau de Fontcaude

Les Amis de Fontcaude - Jacques Michaud, Président de l'association
abbaye-fontcaude@orange.fr - www.abbaye-de-fontcaude.com

04 67 38 23 85

FONTCAUDE POURQUOI ? Le vallon de Fontcaude doit son nom à la source dont la température constante de l'eau laisse échapper les jours de grand froid une légère fumée (fontaine chaude).



ÉGLISE SAINT-AMAND (MH) : Construite sur la base de l'église romane primitive dont subsiste le transept, cette église possède un autel roman (stèle romaine de Flavia Quinta) et un autel moderne de Nocca qui représente les douze Apôtres supportant la table d'autel. Elle abrite des fresques de Nicolas Greshny (fresquiste Estonien du XX^e siècle) illustrant la vie de saint Roch et des iconographies religieuses : *Christ et l'Apocalypse, la Passion, la Mort de Joseph, la Descente aux enfers et le Couronnement de la Vierge*(Fermée au public).

CHEMIN DE SAINT-JACQUES DE-COMPOSTELLE (UNESCO)

: Entre les grandes voies de pèlerinage : chemins de Paris, Vézelay, Puy, Arles ou Tolosana, il existait des bretelles qui permettaient aux voyageurs de choisir leur parcours en fonctions des hospitalités, dévotions, épidémies... Une bretelle du chemin de Saint-Jacques passe par l'Abbaye de Fontcaude, elle part de la plaine Narbonnaise, traverse l'ancien étang de Capestang, passe par Puisserguier, Cessenon-sur-Orb et va jusqu'à Saint-Gervais-sur-Mare. Ce chemin accueille depuis 1995 la fraternité jacquaire de Septimanie dont le chapitre solennel se tient tous les 25 juillet.



Monument aux morts
Guerre 14-18

À DÉCOUVRIR :

Abbaye de Fontcaude, Chemin de Saint-Jacques-de-Compostelle, Église Saint-Amand, Fontaine monumentale de la Source, Monument aux morts, Hameau du Verdier (fontaine, bassin...).





589 Cébazanais / **13,03** km² / **308** ha de vigne
/ **151** mètres d'altitude / **1** site classé Monument
historique / **1** objet classé Monument historique /
1 site classé Zone Naturelle d'Intérêt Écologique
Faunistique et Floristique (ZNIEFF) type II

CÉBAZAN

34360

Le village de Cébazan est fondé au IX^e siècle par des moines bénédictins, il est alors composé de cinq mas qui portent les noms propres des familles qui les occupèrent. Aujourd'hui les maisons de Cébazan sont construites en pierres de tuf aux couleurs vives. Le patrimoine témoigne d'un riche passé avec des vestiges préhistoriques, romains, paléochrétiens mais aussi ceux de l'histoire plus récente des XIX^e et XX^e siècles.

43.402414 | 2.978434

JEP
2018

ÉGLISE SAINT-MARTIN- DE-SOLOSAN

15 & 16 Septembre

9h-18h

Visites libres

Ouverture exceptionnelle

Cette église située sur l'axe de l'ancien chemin qui relie Béziers à Saint-Pons, est dédiée à Saint-Martin de Solosan, protecteur des routes. Sa construction est faite sur une base romane dont il ne reste que la partie occidentale et une partie des murs qui soutenaient une voûte en berceau. Au Sud et au Nord des arcades percées ouvrent sur des nefs latérales. Le chevet qui devait être semi-circulaire a été remplacé à l'époque moderne par un chœur de plan carré. Sous le porche de l'église se trouve une table d'autel découverte lors de fouilles en 1975, décorée de cinq lobes sur le petit côté, elle est caractéristique de l'époque pré-romane et témoigne de l'ancienneté de l'église.



Infos pratiques :

6, rue de l'Église
Mairie de Cébazan
Route Nationale 112
04 67 38 02 09



RUINES DU CHÂTEAU DE SAINT-BAULÉRY :

Le site comprenait une église du XI^e siècle, Saint-Bauzille de Lodaza, qui dépendait de l'Abbaye bénédictine de Saint-Chinian. On y trouve un portail roman avec des claveaux polychromes, au Nord une porte datée de 1659 et un pigeonnier. Le lieu est aussi doté d'une petite église, construite en moellons cassés au marteau et disposés en assises irrégulières. L'édifice a été remanié mais il reste certains éléments primitifs notamment une petite fenêtre à ébrasement intérieur avec un linteau droit ainsi qu'une porte en arc outrepassé.



TOMBEAU DU PROSCRIT : Tombeau de la « Famille Pierre MIQUEL ». Il s'agit du tombeau d'un proscrit de 1851. Les événements de 1851/1852 ont marqué fortement dans la région, tant par l'opposition au coup d'État de Napoléon III que par la répression qui s'en est suivie. Cébazan est une des communes qui comptait le plus de déportés. Parmi eux se trouve Pierre Miquel. À sa mort on a cherché une sculpture pour son tombeau. Un casque a été choisi parce qu'il était un... « guerrier »...selon ses dires.

À DÉCOUVRIR :

Église Saint-Martin de Solosan, Calvaire du cimetière vieux, Dolmen Montmajou ou de Linquières, Monument aux morts, Four à chaux, Tombeau du proscrit, Fresque trompe-l'œil, Ruines du Château de Saint-Bauléry, Hameau de Fraisse, Fontjun (plate-forme), Capitelles, Vieux moulin.



Monument aux morts
Guerre 14-18

LA CROIX DISPARUE : Autrefois l'ancien cimetière situé à côté de l'Église Saint-Martin de Solosan était dominé par une croix en marbre blanc de Saint-Pons. Les branches de la croix se terminent par des crochets de feuillage. D'un côté est représenté le Christ entouré de la Vierge Marie et de saint Jean ; de l'autre une Vierge à l'enfant entourée de saint Martin qui porte un glaive et sainte Anne. Malheureusement cet objet a été volé. Un jour il retrouvera peut-être son emplacement d'origine ?



2280 Cessenonais / **37,29** km² / **947** ha
de vigne / **60** mètres d'altitude / **1** site inscrit
Monuments historiques / **9** objets classés Monuments
historiques / **1** site classé Réserve Naturelle régionale
1 site classé Zone Naturelle d'Intérêt Écologique
Faunistique et Floristique (ZNIEFF) type I / **1** site classé
Zone Naturelle d'Intérêt Écologique Faunistique et
Floristique (ZNIEFF) type II

CESSENON- SUR-ORB

34360

Le village est situé entre les vignes, les montagnes et le fleuve Orb. Blotti à flanc de colline, il est l'une des plus anciennes cités du Languedoc. De nombreuses traces d'époques diverses sont encore aujourd'hui apparentes : époques préhistorique, wisigothique, sarrasine, romaine, médiévale, moderne et contemporaine. Le site est aussi remarquable par ses ressources naturelles : marbre, grès, argile...

43.448360 | 3.044662

SALLE OCCITANIE

14, 15 & 16 Septembre

10h-18h

Exposition : Vies à Cessenon du XIX^e siècle à nos jours.

La Burla propose une exposition qui retrace la vie des habitants de Cessenon-sur-Orb au travers le travail, la vie privée, la viticulture... Les photographies présentées vous plongeront dans la vie des Cessenonnais depuis le siècle passé. Elles sont le témoin de l'histoire communale. Vous pourrez voir des vues anciennes des écoles, de la mairie ou des ponts...

Infos pratiques :

Avenue du Pont

La Burla (association occitane cessenonnaise)

Marie-Rose Viguier, Présidente de La Burla

danielcournenc@gmail.com

laburla.centerblog.net - 04 67 89 63 70

JEP
2018



HAMEAU DE LUGNÉ

15 Septembre

16h

Visite commentée

RDV devant l'Office de tourisme intercommunal

Inscription au 04 67 37 85 29

Venez-voir les quelques éléments uniques que possède ce hameau, dont l'Olivier millénaire isolé au milieu des vignes. Quatre variétés d'olives ont été greffées sur le même arbre. Il y a aussi la Statue de la liberté, réplique de 2 mètres de celle de New York.

Infos pratiques :

Route de Roquebrun - Mairie de Cessenon-sur-Orb

mairie.cessenon@wanadoo.fr

www.cessenon.fr

Ouverture annuelle : Visite libre

JEP
2018



EVÈNEMENT/CONCERT MATHIEU SEMPÉRE LE TÉNOR

Chanteur des Stentors

Samedi 15 Septembre

2018 à 20h30

Eglise Saint-Pierre
de la Salle
cf. pp.8-9

JEP
2018

JEP
2018

CARRIÈRE DE COUMIAC

16 Septembre

15h

Visite commentée

Durée : 1H - RDV en bas du site

(chaussures et tenue de marche conseillées)
(Réserve Naturelle Régionale) Ce site géologique constitue une référence internationale, il est le témoin d'une crise qui a touché la totalité des espèces marines, il y a 365 millions d'années. Cette réserve illustre l'histoire géologique du département. Le marbre de Coumiac est utilisé dès le VI^e siècle pour réaliser des parements et des couvertures de sépultures. En 1890, un marbrier du Jura, Nicolas Gauthier, ouvre la carrière qui reste en activité jusqu'en 1965. Son «Marbre griotte», d'une très grande qualité, sert à la décoration d'édifices prestigieux comme la chambre rouge de la Maison Blanche à Washington ou la Maison de la France à Rio de Janeiro.



Infos pratiques :

Route de Causses-et-Veyran
Mairie de Cessenon-sur-Orb
mairie.cessenon@wanadoo.fr
www.cessenon.fr
04 67 89 65 21

Ouverture annuelle : Visite libre





QUELLE CHEMINÉE !

La tuilerie de Cessenon fut créée en 1860, par Raymond Cathala. En 1864, il maria sa fille à Moïse Riche, de cette union naquirent Louis et Victor, qui transfèrent la tuilerie de la rue des aires sur le tènement où trône la cheminée qui mesurait à l'origine 16 mètres. En 1981, la Tuilerie moderne Riches Frères ferme ses portes après 80 ans d'activité. 100 salariés qui logeaient près du cimetière dans des logements appelés « les baraques » y travaillaient. La terre provenait des terriers environnants et des wagonnets apportaient le produit directement à l'usine. Les baraques furent détruites en 1960. Vers 1980 le four de l'usine explosa (2 morts) et 60 familles furent au chômage. Les bâtiments de cette ancienne usine font partie aujourd'hui du domaine privé et communal. La partie basse de la cheminée a été conservée.



RÉALS : Au lieu-dit de Réals, chaos dolomitique où la roche forme des gorges encaissées, l'Orb s'engouffre dans un passage formant d'impressionnants rapides. Un peu plus loin se trouve le pont de Réals, bel ouvrage de la fin du XIX^e siècle, il possède 5 voûtes de 13 mètres sur la rive gauche de la rivière, une voûte de 13 mètres sur la rive droite, reliées par un arc métallique de 50 mètres de long. La base de Réals accueille des compétitions de canoë-kayak sur les rapides. En raison du courant, la baignade est interdite de l'aire de pique-nique jusqu'au pont.



LA FONTAINE SUCRÉE...MAIS PAS POTABLE

Contrairement à ce que son nom indique, l'eau qui en coule n'est pas sucrée, elle est riche en calcaire et non potable. Pourtant, des générations de Cessenonais en ont bu. Avec la «Fontaine Royale» qui est sur la place du village et Fontgaubert qui se trouvait à la sortie ouest, laquelle s'appelait «Portail d'Amon», c'étaient probablement, avant l'adduction d'eau réalisée vers 1930, les seules fontaines publiques à la disposition des habitants. Son aménagement résulte d'une délibération du conseil municipal de 1835 lequel, à une voix près, accède à la demande des riverains.



Monument aux morts
Guerre 14-18



À DÉCOUVRIR :

Donjon, Église Saint-Pierre de la Salle, Chapelle Saint-Roch, Maison Jacquaire, Maison médiévale, Pont, Fragment de sarcophage romain, Fontaine du Plô, Glacière de Rhonel, Capalette, Four à chaux, Forêt d'eucalyptus, Carrière de marbre de Coumiac, Le foulon, Les dolmens, L'Orb, Le Rieu Berlou, Réals, Olivier millénaire et Statue de la Liberté (Hameau de Lugné), Monument aux morts, Chapelle Notre-Dame de La Barthe ou La Capélanie, Fontaine sucrée, Moulin à huile, Hôtel de ville, Cheminée de la Tuilerie Riche.

STATUE DE LA LIBERTÉ : Réalisée par le sculpteur Auguste Bartholdi, elle est faite dans un matériau à base de résine par le Musée Bartholdi de Colmar. En 1987, une croisière a été organisée sur l'Océan Atlantique sur un paquebot de luxe, la statue était placée à la proue du paquebot « Le Maxim's des Mers ». Le commandant, Albert Abelanet était originaire de Lugné. Cette statue de 2 mètres de haut (celle de New York mesure 33 mètres) devait être envoyée dans les fonds marins, mais Abelanet l'a récupérée. Le socle de pierre est un des contrepoids du premier pont suspendu de Cessenon-sur-Orb.



1373 Creissanais / **8,89** km² / **242** ha de vigne /
54 mètres d'altitude / **2** objets classés Monuments
historiques / **1** site classé Zone Naturelle d'Intérêt
Écologique Faunistique et Floristique (ZNIEFF)
type II

CREISSAN

34370

Creissan est mentionné pour la première fois dans une série de chartes du X^e siècle. Dès 952, le propriétaire de l'alleu vend ses biens au vicomte de Narbonne, qui le cède en 959, à l'archevêque Aymeric de Narbonne. À sa mort en 977, les moines du chapitre de la Cathédrale de Narbonne deviennent les maîtres de l'alleu. En 1095, avec le désastre des croisades, les habitants désignent leurs premiers consuls. Le village restera une possession des archevêques et du chapitre de la Cathédrale de Narbonne, jusqu'à la Révolution. Le patrimoine de Creissan compte deux sites majeurs médiévaux : un château et une église. Il est aussi intéressant du point de vue géologique avec la présence de gypse, bauxite, marbres, grès polytypiers et huîtres fossiles.

43.373320 | 3.010393

CŒUR DU VILLAGE

14 Septembre

17h

Visite commentée

Exposition : *Regards d'hier et d'aujourd'hui sur la commune de Creissan.*

Réalisée par Melkan Bassil et le Service Patrimoine.

Cette découverte du cœur historique s'appuie sur une photomontage laissant apparaître l'évolution de la commune.



JEP
2018

CHÂTEAU MÉDIÉVAL

15 & 16 Septembre

10h-17h

Exposition sur les plafonds peints

Visite libre et gratuite

Le château médiéval du X^e siècle, en plein cœur du village est en cours de restauration. Sa construction remonte au XIII^e siècle, après la croisade contre les Cathares, et aurait été précédée d'un autre château, au X^e siècle construit sur des vestiges romains. Au XII^{ème} siècle, des remparts avec un système de défense vinrent renforcer les constructions existantes, constituant l'essentiel des vestiges qui subsistent aujourd'hui. Après avoir été ruinée à plusieurs reprises par les « Tuchins » en révolte contre les prélèvements fiscaux royaux à la fin du XIV^e siècle, puis lors des guerres de religion, l'habitation du château fut remaniée et modernisée au XV^e siècle, avec sa salle de réception dont une fenêtre reste visible sur le mur ouest. Le château se transforma progressivement en établissement agricole. Après la Révolution de 1789, il est vendu comme bien national et transformé en exploitation agricole, puis cédé à des propriétaires successifs. En 1995, il est acheté par la commune qui depuis 2008, s'occupe de la protection et restauration du lieu en partenariat avec l'association « Creissan d'Hier et d'Aujourd'hui ».

JEP
2018

GROTTES DES PENELLES ET FENDILES

15 Septembre

14h-17h

Randonnée découverte

**Accessible aux enfants
accompagnés / prévoir
de bonnes chaussures**

Randonnée dans la compagnie creissanaise à la découverte de l'abri sépucral de Fendilles daté de l'Âge de Bronze moyen et de l'abri de Pennelle, où des pointes de flèches et des griffes d'ours ont été trouvées. Ce parcours se fera avec un commentaire sur les fouilles qui ont été réalisées sur les deux sites.

JEP
2018

Infos pratiques :

Creissan d'Hier et d'Aujourd'hui
Jean-Charles Clérice, Président de l'association
michele.clerice@club-internet.fr - 06 22 60 67 03
Mairie de Creissan - mairie@creissan.fr
www.creissan.fr - 04 67 93 75 41

Ouverture annuelle : Visite gratuite sur réservation



ÉGLISE SAINT-MARTIN : Église paroissiale du XII^e siècle, dont le bâtiment à nef unique comprend une voûte en plein cintre et une abside en cul-de-four. Une croix grecque hospitalière est gravée sur l'un des piliers, attestant la qualité du refuge de ce lieu. Le chœur était occupé par un retable de bois sculpté par Jacques Thomas en 1685 démonté en 1998, date à laquelle le chœur de l'église est restauré.

À DÉCOUVRIR :
Château, Église Saint-Martin, Monument aux morts, Croix de Maugard (ou Croix de Régnier), Hôtel de ville, Fontaine d'Irène, Domaine Saint-Jean, Capitelles.



Monument aux morts
Guerre 14-18



CHÂTEAU
DE CREISSAN

**PROGRAMME
COMPLET**

14, 15 & 16
Septembre

cf. pp.6-7-10-11

LA FONTAINE D'IRÈNE : Alimentée par une source autrefois abondante, ce point d'eau remonte à l'époque romaine. Il doit son nom à celui de l'épicière dont la maison était à proximité. En 1851, il est équipé d'une pompe. Son eau est stockée dans deux bassins (1000 HL) et constitue une réserve en cas d'incendie.





1015 Cruzyates / **25,85** km² / **866** ha de vigne / **92** mètres d'altitude / **1** site classé Monument historique / **13** objets classés Monuments historiques / **1** site du Réseau des musées de territoire / **1** site inscrit sur la Liste du patrimoine mondial de l'humanité (UNESCO) / **3** sites classés Zone Naturelle d'Intérêt Écologique Faunistique et Floristique (ZNIEFF) type I / **1** site classé Zone Naturelle d'Intérêt Écologique Faunistique et Floristique (ZNIEFF) type II

CRUZY

34310

Situé dans un écrin de verdure, Cruzy est un village languedocien caractéristique. Il possède un petit centre historique, le castrum, autrefois entouré de remparts dont la disposition est quasi circulaire. Un clocher majestueux surplombe l'Église fortifiée Sainte-Eulalie. Les remparts sont bordés de maisons construites entre le XV^e siècle et le XIX^e siècle. La commune possède un musée avec des pièces archéologiques particulièrement intéressantes.

43.354307 | 2.943821



CŒUR DU VILLAGE

15 & 16 Septembre
15h

Visite commentée

**Durée : 1H - RDV
devant le musée**

Venez découvrir le village avec Jean-Michel Cathala, membre de l'ACAP. Il réalisera une visite de Cruzy au travers des ruelles, présentant l'histoire des lieux et des sites clés.



ÉGLISE SAINTE-EULALIE

15 & 16 Septembre

9h-12h / 14h-18h *Visites libres*

La construction est réalisée entre le XII^e et le XV^e siècle. Elle porte le nom de Sainte-Eulalie-de-Mérida, jeune chrétienne de douze ans persécutée par Dioclétien. Au XII^e siècle, une église romane est édifiée avec trois nefs en plein cintre. Aux XIII^e et XIV^e siècles, elle est agrandie et élevée à 20 mètres sous voûte en style gothique. Au XV^e siècle, elle est fortifiée avec mâchicoulis, tourelles crénelées et meurtrières. Au XVI^e siècle, trois chapelles sont construites entre les contreforts Sud et sous les mâchicoulis devenus inutilisés. L'échauguette crénelée date du XV^e siècle. L'intérieur est très représentatif du gothique méridional. Les vitraux sont du XV^e siècle.

Infos pratiques :

Mairie de Cruzy

9, place de l'église - mairie.cruzy@wanadoo.fr

www.cruzy.fr - 04 67 89 41 56



MUSÉE PALÉONTOLOGIQUE ET DÉPÔT LABORATOIRE

15 & 16 Septembre

14h-18h

Visites libres et commentées

Ce musée a pour but de préserver et présenter les richesses patrimoniales locales et régionales. Quelques-unes de ces pièces offrent un intérêt de portée mondiale. Trois thèmes sont exposés : **les dinosaures** (fossiles, œufs de dinosaures, fémur de titanosaure, reste de coelacanthé...), **la viticulture** (bannières 1907), **les céramiques** (poteries). Pour les JEP : exposition sur la fin de la Guerre de 14-18 et le retour à la vie civile. Trois thèmes seront abordés : les femmes dans la guerre, le retour des soldats blessés et mutilés et la mémoire des soldats.



Infos pratiques :

6, rue de la poste

ACAP (Association culturelle archéologique et paléontologique de l'Ouest biterrois)

Francis Fages, Président de l'association - musee.cruzy@wanadoo.fr

www.musee-cruzy-acap.fr - 04 67 89 35 87

Ouverture annuelle : sur RDV

FOUILLES DE MONTPLO :

Des fouilles sont organisées depuis 2010. Pendant l'été 2012 un fémur de titanosau de 90 cm a été découvert et de nombreux os sont en étude. Des fouilles sont organisées sur ce site deux fois par an (à Pâques et en juillet pendant une dizaine de jours) sous la responsabilité d'Éric Buffetaut, Directeur de Recherche au CNRS à Paris. Participent aux fouilles : des paléontologues stagiaires ou confirmés, français ou étrangers, ainsi que des bénévoles locaux ayant une connaissance de techniques de recherche.



CHÂTEAU DE SÉRIÈGE : UN GRAND CHÂTEAU MAIS JAMAIS HABITÉ !

(Propriété privée) Ce très ancien domaine appartient jusqu'au XIII^e siècle aux Vicomtes de Narbonne. La famille d'Andoque a commencé à s'implanter sur les terres de Sériège en 1553. En 1775, elle rachète la Seigneurie de Sériège avec ses droits seigneuriaux dont celui d'en porter le nom. 15 générations se succèdent sur le domaine depuis 1553, dont Alexandre d'Andoque dit le «Vieux Sériège» qui fait construire le Grand Château en 1884, il ne l'habitera jamais et meurt avant la fin des travaux, il n'est jamais achevé. Ce n'est que 130 ans plus tard, en 2014, que le château est restauré.



BANNIÈRES : Réalisée par Joseph Cambos, cette série de bannières date de 1907. Elle est le témoin exceptionnel de cette période tourmentée de la révolte des viticulteurs.

À DÉCOUVRIR :

Musée de Cruzy, Église Sainte-Eulalie de Mérida, Château féodal, Chapelle Sainte-Foy, Maison Consulaire, Fontaine (sculpture de Mathurin Moreau), Embeguette, Lavoir, Château de Sériège (privé), Portanel, Tour de Guet, Les Gorges d'Aymes et de la Cesse, Façade maison de la fin du XVI^e siècle, Façade maison du XVII^e siècle, Aqueduc de Frénicoupe (1690), Acqueduc de Sériège (1689), Pont de Sériège, Source de La Rochefoucauld, Rocher de Marie-Coquette.



Monument aux morts
Guerre 14-18



246 Montelois / **7,3** km² / **201** ha de vigne /
10 mètres d'altitude / **1** site inscrit Monument
historique / **2** sites classés Zone Naturelle d'Intérêt
Écologique Faunistique et Floristique (ZNIEFF)
type I / **1** site classé Zone Naturelle d'Intérêt
Écologique Faunistique et Floristique (ZNIEFF) type II

MONTELS

34310

Le village de Montels est bâti sur une ancienne terrasse marine au bord de l'Étang de Capestang. Son nom vient de cette implantation, Montels : petite montagne. Ce golfe de mer s'est colmaté et les ingénieurs de la Via Domitia l'ont franchi par un système de digues et de ponts. L'église du XII^e siècle constitue un bel exemple de l'art roman.

43.293507 | 3.028127

JEP
2018

**SALLE
POLYVALENTE**
15 Septembre

10h-12h / 14h-16h

Visites libres

Exposition : *Hom-
mage à Jean-Paul
Dangmann*

Elle présente les tra-
vaux réalisés sur le
patrimoine de Mon-
tels par Jean-Paul
Dangmann, décédé
en juin 2018 (guerre
14-18, cabanons
dans les vignes...).

Infos pratiques :

Rue des écoles
Mairie de Montels
communes-mon-
tels@wanadoo.fr
04 67 93 31 29



ÉGLISE SAINT-ANDRÉ
15 Septembre

10h-12h / 14h-16h

Visites libres

Cette église date du XII^e siècle. Adossée à la mai-
rie, elle comprend un clocher-mur ajouré et ren-
ferme des peintures murales et sur meubles. Citée
pour la première fois en 1152, elle a dû servir de
chapelle castrale et est conforme à la sobriété
romane avec son abside semi-circulaire et sa nef
simplement couverte en charpente. Au-dessus de
la porte se trouve une pierre sculptée représentant
un soleil accompagné en pointe d'un croissant et
d'une étoile à cinq branches et de deux lunes, re-
présentations symboliques de l'église chrétienne.
Au-dessous de ce blason, on aperçoit une pierre
circulaire où, de part et d'autre des six rayons d'un
chrisme apparaissent l'Alpha et l'Oméga, sym-
bole du Christ ressuscité. Cette sculpture provien-
drait peut-être d'un sarcophage du IV^e siècle ?



ANCIEN AQUEDUC : Système aménagé à
l'époque romaine pour le passage de la Via
Domita. En 1632, le site est présenté comme un
viaduc romain de 4000 mètres de long. Il est en
partie démantelé pendant la période viticole
prospère.

JEP
2018



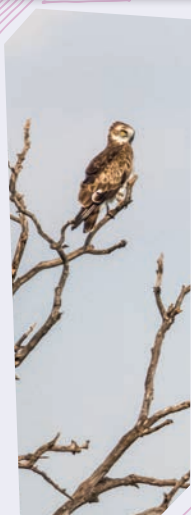
À DÉCOUVRIR :

Église Saint-André,
Pech Estève
(privé), Étang,
Ruine du Château
des archevêques
de Narbonne,
Ancien aqueduc,
Ancien pont
romain, Monument
aux morts.

VISION SAUVAGE DE L'ÉTANG : Cette exposition fut réalisée en 2018 par Sandra Bérénice Michel, photographe de nature pour le Service Patrimoine Sud-Hérault. Elle est composée d'images artistiques sur la faune, la flore et le paysage de l'étang.



Monument aux morts
Guerre 14-18



DOMAINE DE LA REDONDE (propriété privée) : Sur un emplacement déjà mentionné au XVI^e siècle, le vicomte Marie Théophile de Rodez-Bénavent fait construire le domaine de la Redonde. Cet ensemble comprend un garde corps d'habitation avec une façade de style Restauration en front d'un grand parc, ainsi que des bâtiments pour l'exploitation viticole, chais, granges, écuries, remises... Le parc compte de nombreuses espèces remarquables d'arbres.





253 Montouliérains / **7,7** km² / **211** ha de vigne /
160 mètres d'altitude / **1** objet classé Monument
historique / **1** site classé Zone Naturelle d'Intérêt
Écologique Faunistique et Floristique (ZNIEFF)
type I / **1** site classé Zone Naturelle d'Intérêt
Écologique Faunistique et Floristique (ZNIEFF)
type II

MONTOLIERS

34310

Le nom du village de Montouliers apparaît au XVIII^e siècle. On note la présence de plusieurs sites Néolithiques : Montredon, Fendeille et la Grotte de Baume. Quelques villas romaines ponctuent également le territoire de la commune. L'une de ses principales caractéristiques est les rues dites « en calade ». Entourée de vignes et de garrigue, cette colline jonchée d'oliviers, est un véritable concentré d'essences méditerranéennes (thym, romarin, genêts, ...).

43.335730 | 2.909926

JEP
2018

**CŒUR
DU VILLAGE**
15 Septembre
16h

Visite commentée

Le Maire de Montouliers, Gérard Gleizes vous permettra de découvrir les différents sites et curiosités du village. Vous grimpez jusqu'à l'ancien Château de Monte Olerio ayant appartenu aux archevêques de Narbonne, par les petites rues étroites, composées de marches pavées de galets, fraîchement restaurées, avant de redescendre à la fontaine romaine.



ÉGLISE SAINT-BAUDILE
15 Septembre

14h30-18h / *Visites libres*

Elle date du XIV^e siècle et se superpose à un édifice plus ancien. D'origine carolingienne, elle est reconstruite au XII^e siècle. Composée d'une nef à trois travées, le chœur à cinq pans est voûté d'ogives avec les armoiries du bienfaiteur qui ornent la clé de voûte et éclairé par deux fenêtres. L'abside plus tardive est gothique. En revanche, le mur ouest avec son escalier extérieur est d'origine.

Infos pratiques :

Au sommet du village, contre le château
Mairie de Montouliers
communes-montouliers@wanadoo.fr
04 67 89 41 43

JEP
2018

CATHÉDRALE DE DENTELLES DE BOIS
15 & 16 Septembre

10h-12h / 14h-18h

Visites libres et commentées

Ancienne cave vigneronne réhabilitée par l'artiste montouliérain, Daniel Toucheteau en atelier et en lieu de vie donnant l'illusion d'une cathédrale, il s'agit d'une construction architecturale particulière composée d'une multitude de pièces de bois. Elle est aménagée en espace d'exposition : dessins, peintures, jouets en bois, mosaïques...

JEP
2018

STATUE DE SAINT BAUDILE (MH) : Elle se trouvait à l'origine sous le porche.

Cette statue ne représenterait pas saint Baudile, patron de la paroisse, mais saint Étienne. Elle a probablement été transférée de Capestang (où est vénéré saint Étienne) à Montouliers pour honorer saint Baudile, patron du lieu. Le saint est vêtu d'une aube, dont les plis viennent sur le sol. Sa tête s'incline légèrement sur la gauche. Les cheveux sont taillés en couronne monacale. Les yeux sont grands ouverts et sa bouche est encadrée par deux rides profondes, esquisse un sourire de joie et de paix. Ce visage est bien caractéristique de l'art gothique.



CHÂTEAU DE MONTOULIERS : Le castrum de Monte-Olerio est mentionné dès 1182. Le corps principal date du XIII^e siècle avec trois importants contreforts, portant des mâchicoulis comme au Château de Capestang. La tour en très bel appareil est peut-être antérieure au XII^e siècle. Au XIII^e siècle la façade comporte au second étage des baies en plein cintre. Au XIV^e siècle à l'étage inférieur sont construites de belles fenêtres géminées tiers-point. La porte du château s'ouvre au Nord face à l'église qui était la chapelle castrale. Dans le mur de droite du vestibule se trouve gravé l'écu d'un seigneur.

À DÉCOUVRIR :

Église Saint-Baudille, Statue de Saint-Baudile, Cathédrale de Dentelles de bois, Château de Montouliers, Calades, Site archéologique de Montredon, Fontaine romaine, Grotte de la Baume, Ancienne cave coopérative, Gorges d'Aymes et de la Cesse, Carrière de Fendeille, Croix de Balentras.



Monument aux morts
Guerre 14-18

SITE PALÉONTOLOGIQUE DE MONTREDON : Découvert dans les années 1840-1850, ce site a révélé une faune de mammifères très diversifiée datant du Miocène supérieur, une période des temps géologiques vieille de 11 à 5 Millions d'années. Après plus de 40 années de fouilles, il a livré de nombreux restes fossiles de mammifères dont certains dépassaient la taille des éléphants actuels. La plupart des fossiles découverts lors des fouilles trône encore dans plusieurs musées, en particulier de Lyon, Toulouse ou même Bâle. Les fouilles révèlent que le site était jusqu'alors plutôt tropical. Les fouilles se déroulent tous les ans, à l'automne.



295 Pierrerunais / **11,7** km² / **196** ha de vigne /
150 mètres d'altitude / **2** objets classés Monuments
historiques / **2** sites classés Zone Naturelle d'Intérêt
Écologique Faunistique et Floristique (ZNIEFF)
type II / **1** Arbre Remarquable de France

PIERRERUE

34360

Pierrerue est une commune composée de quatre hameaux : Pierrerue, accroché à la colline, Combejean, au bord de la rivière où se trouve un mûrier classé, La Bosque perché sur une crête dominant la vallée et Le Priou avec sa glycine centenaire. Sur le site plusieurs mines de bauxite étaient exploitées jusque dans les années 1950.

43.428082 | 2.974225

JEP
2018

MUSÉE DELS VINHAIRONS

15 & 16 Septembre

10h-12h/14h-18h

Visites libres et commentées

Collection privée d'objets du XVII^e au XX^e siècle, qui retrace l'histoire des outils de vignerons et outils de tonneliers, cercliers, forgerons, selliers et documents (1350 objets référencés).

Infos pratiques :

3, avenue de Saint-Chinian
Jacques Dressayre,
créateur-conservateur
04 67 38 07 69

Ouverture annuelle :

Visite gratuite sur rendez-vous.

JEP
2018

Mairie

15 & 16 Septembre

9h30-12h30/15h-18h

Exposition : « La forêt s'invite à l'école »

Œuvres, dessins, peintures et collages, des élèves de CP/CM1 de l'école primaire Jean Moulin de Saint-Chinian, réalisée pour la Journée Internationale des forêts qui s'est tenue le 22 mars 2018 à Pierrerue.

Infos pratiques :

3, Lieu dits les Écoles
Mairie de Pierrerue
pierrerue.mairie@wanadoo.fr
www.pierrerue-combejean.fr
04 67 38 01 55

MÛRIER DE COMBEJEAN

15 & 16 Septembre

9h-18h

En continu

Cet arbre trône là depuis plus de 400 ans. Il est classé depuis 2015 comme « Arbre Remarquable de France ». En 1602, pour relancer la production de soie en France, Henri IV prend une ordonnance royale imposant à chaque paroisse de posséder une pépinière de mûriers et une magnanerie. Creux à l'intérieur, le cerclage métallique apposé en haut du tronc empêche l'arbre de s'ouvrir, il a été posé il y a une centaine d'années. Le tronc mesure 3,7 mètres en circonférence et 3,90 mètres au niveau du cerclage. Il a un diamètre de frondaison de 9 mètres pour une hauteur de 7 mètres.

JEP
2018



Infos pratiques :

Place du Mûrier
Combejean
Mairie de Pierrerue
pierrerue.mairie@wanadoo.fr
www.pierrerue-combejean.fr
04 67 38 01 55



ÉGLISE SAINT-ABDON ET SENNEN (COMBEJEAN) :

Cette église naît en 1845 de la volonté des habitants de pouvoir se rendre à l'église malgré la montée des eaux lors des intempéries. Elle est réalisée en calcaire et grès locaux. La cloche (MH) date de 1668.



ÉGLISE SAINT ANDRÉ (PIERRERUE) :

Cette église est édifiée vers le XVII^e. Un linteau porte la date 1602, et une tombe située devant la porte est décorée avec des armoiries en 1790.

L'extérieur a été récemment réhabilité. Les plafonds sont entièrement peints.



À DÉCOUVRIR :

Cariérasse (Grand-rue), Musée des Vinhairs, Église Saint-André de Pierrerue, Hameau du Priou (glycine centenaire), Chapelle Sainte-Suzanne, Fontaine et lavoir, Béal de Combejean, Église de Combejean, Mûrier de 400 ans, Château du Tendon, Hameau de la Bosque, Calvaire et vierge, Capitelle, Monument aux morts - carré militaire, Chariot de Bauxite, Monument de Fontjun.

LA BAUXITE : La bauxite a été découverte par Pierre Berthier en 1821 aux Baux-de-Provence. Il lui attribua le nom de « terre d'alumine des Baux » qui a donné le mot bauxite. Rougie par l'oxyde de fer, elle fut exploitée pour en extraire de l'aluminium. Il y avait plusieurs mines de bauxite à la sortie de Pierrerue en direction Cazedarnes, elles furent exploitées jusque dans les années 1950. Des restes de bauxite sont présentés dans un wagon retrouvé dans la garrigue.

LES BÉALS : Ce sont des petits canaux d'irrigation gravitaire. À l'origine bâtis en pierres sèches, son fond reste souvent en terre. Leur faible pente permettait de distribuer l'eau sur de nombreuses parcelles tout au long de son trajet. Situé en bordure de la rivière, ce réseau de petits canaux d'irrigation permet l'arrosage des potagers installés à Combejean.



Monument aux morts
Guerre 14-18





573 Poilhais / **5,95** km² / **224** ha de vigne / **33** mètres d'altitude / **1** site classé Monument historique / **1** objet classé Monument historique / **1** site inscrit sur la Liste du patrimoine mondial de l'humanité (UNESCO) / **1** site classé Zone Naturelle d'Intérêt Écologique Faunistique et Floristique (ZNIEFF) type I / **1** site classé Zone Naturelle d'Intérêt Écologique Faunistique et Floristique (ZNIEFF) type II

POILHES

34310

Poilhes est situé en contrebas de l'Oppidum d'Ensérune, proche de l'Étang de Capestang. Le site est traversé par le Canal du Midi et la Via Domitia. Il possède un riche patrimoine archéologique, en particulier le domaine de Régismont-le-haut classé Monument historique. A côté de celui-ci en direction du hameau du Viala, les Romains conquérant le sud de la Gaule, tracèrent la fameuse route dite Via Domitia.

43.307390 | 3.075195

JEP
2018

SALLE DU PEUPLE

14 Septembre

14h-17h

15 Septembre

10h-12h / 14h-18h30

16 Septembre

10h-17h

Expositions collectives d'artistes locaux et de photographies anciennes du village.

L'association des Artistes Indépendants locaux présente une exposition exceptionnelle et collective sur le thème du « terroir » : le Canal du Midi, les vignes, les vieilles bâtisses, les caves et les influences méditerranéennes. Cette exposition sera jumelée avec une exposition des photographies anciennes du village.

Infos pratiques :

Place de l'Horréum

Les Artistes Indépendants

Carole Planque - Présidente de l'association
planques.carole02@gmail.com - 06 61 04 62 89

L'atelier des « Artistes Indépendants » propose des rencontres le jeudi - sur rendez-vous renseignements à la mairie.

Mairie de Poilhes -ville@poilhes.fr - 04 67 93 31 74



RÉGISMONT-LE-HAUT (MH /

propriété privée) :

Le domaine se situe au pied du plateau d'Ensérune où a été découvert un oppidum. Il est l'une des rares implantations de plein air datant du début du Paléolithique Supérieur, soit environ 30 000 ans avant le présent. Le site était autrefois une bastide dont il reste, dans les caves, les anciens silos et la chapelle. Celle-ci est faite d'un rectangle de 12m sur 4,35m, orienté, voûté d'un berceau légèrement brisé, avec des murs épais (1,5 m). **Les fouilles se déroulent tous les ans à la fin de l'été.**





ORME DE SULLY (1608) : Planté il y a plus de 400 ans, cet arbre mesure 4,65 mètres de circonférence. Malheureusement il n'a pas fait de feuilles depuis 2010. L'Orme de Sully est un arbre vénérable, il a été planté sous le règne d'Henri IV, par Maximilien de Sully, pour faire face au déboisement de la France dû aux guerres de religions et à la construction de bateaux pour la marine. Le tronc creux est soutenu par une ceinture en métal et la plus grosse des branches est supportée par un ouvrage en béton.

À DÉCOUVRIR :

Régismont-Le-Haut (site préhistorique), Domaine Régismont-Le-Bas, Via Domitia, Pont romain, Église Saint-Martin, Arbre de Sully (1608), Étang, Canal du Midi : pont de pierre, canons anglais, fond de dolium romain, lavoir, épanchoir, Croix du village (XIX^e siècle).



Monument aux morts
Guerre 14-18

VIA DOMITIA : En 118 av. J.-C les Romains construisent cette voie pour relier l'Italie et l'Espagne, cette route, longtemps appelée « cami ferrat » forme, de Béziers à Narbonne, deux lignes droites qui s'articulent sur le pont de « Poncerme » là où l'Étang de Capestang offre un étranglement. Elle traverse la commune et devait être bordée par de grands mausolées en rapport avec la richesse des gallo-romains et aussi probablement de cyprès.





305 Pradéens / **19,98** km² / **395** ha de vigne
/ **70** mètres d'altitude / **1** site classé Zone Naturelle
d'Intérêt Écologique Faunistique et Floristique
(ZNIEFF) type II

PRADES-SUR- VERNAZOBRE

34360

Le village est traversé par le Vernazobre, affluent du fleuve Orb. Entouré par des vignes et des collines à la végétation méditerranéenne il est couvert d'essences basses (thym, romarin, lavande, ciste) mais aussi d'arbres (pins d'Alep ou maritimes, châtaigniers). Plus haut, les montagnes sont boisées de chênes verts et d'arbusiers. Dans la plaine viticole, en bordure des cours d'eau, on trouve des oliviers au tronc torturé par les siècles et des mûriers, vestiges du XVII^e où l'on élevait ses vers à soie.

43.444733 | 2.984140



ÉGLISE SAINTE-MARGUERITE

15 & 16 Septembre

10h-18h

Visites libres

La commune de Prades-sur-Vernazobre vous ouvre exceptionnellement les portes de l'Église Sainte-Marguerite. Ce petit village aux façades grises et jaunes laisse apparaître l'église paroissiale datant du XIX^e siècle. Elle est composée d'une nef unique avec quatre travées. Elle possède des objets plus anciens : une vierge en bois doré du XVII^e siècle, une statue de saint Roch en bois doré du XVIII^e siècle et des ornements liturgiques. Sa cloche, elle, date de 1767. À l'intérieur de beaux vitraux aux couleurs vives illuminent l'ensemble. Après cette visite, vous pourrez descendre dans les ruelles qui vous guideront jusqu'à l'ancienne fontaine.



FORÊT : C'est une vaste forêt avec piste dans laquelle on peut découvrir de nombreuses espèces de résineux : pin maritime, pin laricio, pin parasol, normand, douglas, cèdre.

Infos pratiques :

Rue de l'Église
Mairie de Prades-sur-Vernazobre
comunepradessurvernazobre@wanadoo.fr
04 67 38 04 83



CHAPELLE SAINT-MARTIN DE DOUNARO (ruines) :

Cette chapelle dont il ne reste que des ruines date de l'époque wisigothique. Elle a été sauvée en 1996. Orientée à 80 grades, le chœur mesure 2,85 mètres de large et 3,5 mètres de long, le mur Nord 0,85 mètres, et le mur Est 0,75 mètres. Le plan est légèrement trapézoïdal, comme s'il captait au maximum les rayons du soleil levant, conformément à beaucoup d'églises Wisigothiques. L'autel, porté par un massif, occupait le centre du chevet. Les piliers qui portent un arc triomphal font une sorte de saillie ne laissant qu'un passage. La nef devait mesurer 6,80 mètres sur 3,90 mètres et devait être couverte de lauzes.



Monument aux morts
Guerre 14-18

À DÉCOUVRIR :

Le Vernazobre,
Église Sainte-
Marguerite et ses
vitraux, Chapelle
Saint-Martin de
Dounaro (ruines),
Table d'orientation,
Pont de
Commeyras,
Calvaire,
Monument aux
morts, Hôtel de ville.

LE VERNAZOBRE : Son nom vient de Vernus (latin) et de Dubrun (celte), soit AULNE et EAU d'où RIVIERE DES AULNES. Cette rivière est alimentée par trois sources situées sur la commune de Babeau-Bouldoux, l'une sous le hameau de Cauduro, l'autre en aval de Malibert et la dernière vient de l'Illouvre en amont de Bouldoux, en contrebas du pont du Poussarou sur la D612 en direction de Saint-Pons de Thomières. Le Vernazobre rejoint la vallée de Saint-Chinian en traversant également les communes de Pierrerue (Combejean) et de Prades-sur-Vernazobre. Il débouche dans l'Orb (60 mètres d'altitude) en amont de Cessenon-sur-Orb, après un trajet de 24km.



2894 Puisserguiérains / **28,27** km² / **1373** ha
de vigne / **88** mètres d'altitude / **2** sites inscrits
Monuments historiques / **10** objets classés et
10 objets inscrits Monuments historiques / **1**
site inscrit sur la Liste du patrimoine mondial de
l'humanité (UNESCO) **2** sites du Réseau des musées
de territoire / **1** site classé Zone Naturelle d'Intérêt
Écologique Faunistique et Floristique (ZNIEFF) type
II

PUISSERGUIER

34620

Village viticole, situé sur un axe de grande circulation. On y trouve des vestiges de l'époque Néolithique avec la présence d'une grande nécropole. Au Moyen-Âge, le village est fortifié et devient étape sur les chemins de Saint-Jacques-de-Compostelle. La commune s'étend au fil des siècles, du château féodal jusqu'à la promenade, aujourd'hui lieu de vie principal du village.

43.366263 | 3.040291

ÉCOMUSÉE DES MÉMOIRES DE LA VIE D'AUTREFOIS (MUSÉE DE TERRITOIRE)

14 Septembre

(pour les scolaires sur rdv)

15 & 16 Septembre

10h-18h

Découverte de la vie d'autrefois

Exposition : Abram'cadabra...

la clémentine est là

Visites libres et commentées

17h

Atelier pressurage du raisin

11h & 15h

Certificat d'étude



Au sein de l'ancienne école des filles du village de 1871 à 1996, requalifiée Écomusée de la vie d'autrefois, l'association « Les Mémoires de Puisserguier » qui gère ce site, propose la découverte de « Puisserguier au siècle dernier ». Dans cet ancien bâtiment historique du patrimoine bâti local, on trouve l'exposition de plus de 3500 objets. Au XIX^e siècle, la commune confie la construction des deux écoles à un architecte de renom qui signe cette belle réalisation. Dans la salle de classe reconstituée, retour à l'école d'autrefois : écriture à la plume Sergent Major et à l'encre violette sur d'anciens pupitres en bois, exposition et historique des outils d'écriture, présentation de tous les objets de l'écolier et du maître... Découverte également du métier, de la culture et des coutumes de la viticulture grâce à des objets divers, allant de la charrette au pressoir, en passant par l'histoire de l'ancienne cave coopérative. La visite de l'Écomusée, passe aussi par des balades dans un intérieur d'autrefois, courses dans les commerces d'antan (épicerie, mercerie, coiffeur, pharmacie...) et un hommage au pompier sous le préau de l'école. À disposition, photos, cartes postales, documents anciens, livres, revues... **Des expositions temporaires et des animations thématiques sont proposées à l'année : atelier d'écriture, calcul mental, épreuves du certificat d'études, expositions photos, objets, tableaux, projections, conférences...**

Infos pratiques :

Rue de la gaie sortie

Association Les Mémoires de Puisserguier

Corinne Milhet, Présidente de l'association

evasion.midiblogs.com - 06 76 47 20 57 - [facebook.com/corinnepresidente](https://www.facebook.com/corinnepresidente)

Ouverture annuelle et tarifs :

Lundi 15H-17H / Vendredi 10H-12H, autres jours sur rdv

Entrée libre pour les moins de 10 ans / adulte 3€ l'entrée / tarif groupe 2,50€

CHÂTEAU MÉDIÉVAL (MH ET MUSÉE DE TERRITOIRE)

15 & 16 Septembre

10h-18h

Visites commentées du château (français /anglais)

15 & 16 Septembre

10h-18h

Exposition : « Les plafonds peints de la Maison du Viguiier »

Lors de la croisade albigeoise, le château est pris et détruit par Simon de Montfort, puis reconstruit. Il passe aux vicomtes de Narbonne au XIV^e siècle, puis aux comtes de Foix au XV^e. À la fin du XVI^e siècle, le château avec ses dépendances s'étend jusqu'à la place et couvre un vaste quadrilatère avec greniers, remises, maisons, fossés, basses cours et terrasse, auxquels il faut ajouter le four et des glacières. À la Révolution, il est vendu et divisé en plusieurs propriétaires. Les bâtiments sont organisés autour d'une cour intérieure fermée par la courtine médiévale. La tour maîtresse carrée primitive est localisée au nord. Les corps de logis sont à l'Est et au Sud. Le porche d'entrée formant un passage couvert vers la cour est placé à l'extrémité nord du corps oriental. Le crénelage, constitué d'un mélange de pierres, briques, tuiles et ciment, est moderne. La courtine ouest conserve des traces du chemin de ronde et d'anciennes baies romanes. Une galerie à arcades surbaissées est visible sous les adjonctions au corps oriental, contre la tour d'escalier en vis, à l'angle des corps est et sud. Ce dernier abrite, sur deux niveaux, de grandes salles avec des poutrelles au plafond, et à l'étage, les restes d'un petit cabinet et une cheminée du XVII^e siècle à gypseries.

Infos pratiques :

Plan des cathares - rue Vauban

ARESP (Association de recherche, d'études et de sauvegarde des patrimoines)

Jacques Chabbert, Président de l'association

aresp3.blogs.lindependant.com jacques.chabbert@neuf.fr

06 62 14 70 96

Ouverture annuelle : Tous les jours (excepté le mardi) : 14H-18H

Entrée libre/visites guidées pour les groupes (castrum-église) sur RDV.



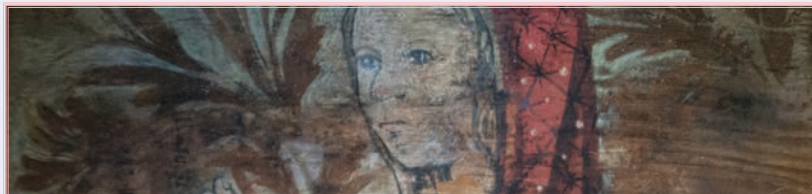


JACQUES GAMELIN : Deux tableaux (MH) représentant saint Paul sur le chemin de Damas et la Guérison de saint Paul par Ananias se trouvent dans l'Église Saint-Paul. Lors de leur restauration en 2007, le dévernissage a mis à jour la signature du peintre Languedocien Jacques Gamelin (1738-1803).



UNE NORIA QU'EST-CE QUE C'EST ?

Il s'agit d'un système hydraulique combinant une roue à aubes et une roue à augets pour élever l'eau. Celle de Puisserguier permettait de récupérer l'eau du puits. L'activation d'une manivelle, qui n'est plus présente actuellement, actionnait un système d'engrenages permettant d'entraîner la chaîne pour remonter l'eau à la surface.



LA MAISON DU VIGIER OU ANCIEN LOGIS OU « CAFÉ DU MARCHÉ »

(MH) : Sur la place de l'église, une grande demeure, aujourd'hui morcelée a révélé un remarquable plafond peint de la fin du XV^e siècle. Portant un décor foisonnant, aux couleurs vives, il compte une centaine de closoirs ou bugets, planchettes peintes glissées entre les solives, d'une grande qualité picturale. Lorsque ce décor médiéval a cessé de plaire, il fut recouvert d'un badigeon gris ; à peine la moitié de ces closoirs a été dégagée. On y voit selon le goût de l'époque, des animaux, des visages humains, des inscriptions et des armoiries. Les armes du roi de France et celles de la reine, Anne de Bretagne figurent au centre d'une poutre, associées à celle de Georges d'Amboise, l'archevêque de Narbonne, l'un des personnages les plus importants du Royaume, et celles de Jean, comte de Foix et Vicomte de Narbonne, seigneur de Puisserguier. Elles permettent de dater le plafond des environs de 1500.



HAMEAU DE LA MANIÈRE, MUSÉE DE LA MOTO (musée privé) : Réalisé à partir de la collection de Joël Roure, les motos sont replacées dans le contexte de leur époque grâce à des mises en scène et des objets, la reconstitution d'un magasin de cycles et motocycles des années 1900-1950. Cette présentation comprend des modèles de motos en «meccano», avec la moto la plus petite du monde.



Monument aux morts
Guerre 14-18

À DÉCOUVRIR :

Écomusée de la vie d'autrefois, Château de Puisserguier, Maison du Viguier, Église Saint-Paul, Maison des Consuls, Remparts (XII^e siècle), Prieuré Saint-Christophe, Chapelle Saint-Vincent (ruines), Noria, Statue de Marianne, Monument aux morts, Hôtel de ville, Four à chaux, Domaine de Milhau, Hameau de la Manière, Musée de la moto, Chemin de Saint-Jacques-de-Compostelle, Gourg du Fichoux, Ancien moulin à vent.



L'HISTOIRE DE LA CLÉMENTINE : Elle trouve son origine à Puisserguier ! Le « Père Abram » natif de la commune rencontre le « Frère Clément » dans un orphelinat en Algérie. Sur un terrain un jeune Arabe montra à Frère Clément un arbre, non cultivé, qui avait poussé là parmi les épines ; ce n'était pas un mandarinier, ni un oranger. Ses fruits plus rouges que les mandarines étaient d'une saveur délicieuse et de plus n'avaient pas de pépins. Intéressé par ces fruits, Frère Clément, (arboriculteur) prit sur lui la décision de faire des greffes avec des greffons de l'arbre miraculeux. L'opération réussit. On multiplia alors les greffes et au nouvel arbre on donna le nom de « clémentinier ». L'écomusée des MémoiRes de la vie d'autrefois a organisé cette année la première fête de la clémentine, le dimanche 27 mai 2018.



1704 Quarantais / **30,05** km² / **1153** ha
de vigne / **100** mètres d'altitude / **1** site inscrit
Monument historique / **1** site classé Monument
historique / **10** objets classés Monuments historiques
/ **2** sites inscrits sur la Liste du patrimoine mondial de
l'humanité (UNESCO) / **2** sites classé Zone Naturelle
d'Intêret Écologique Faunistique et Floristique
(ZNIEFF) type I / **1** site classé Zone Naturelle d'Intêret
Écologique Faunistique et Floristique (ZNIEFF) type
II / **1** Domaine intercommunal d'arts et de culture

QUARANTE

34310

La commune de Quarante est adossée au Saint-Chinianais. Dominant la plaine Languedocienne et entourée de pinèdes et de garrigues, elle est bordée par la Canal du Midi. Composée de rues pittoresques, elle porte les vestiges de fortifications. Elle est dotée d'un riche patrimoine historique mais aussi naturel, paysages de vignes, bois de Roueïre, châteaux et domaines viticoles. Au cœur du village se trouve l'Abbatiale Sainte-Marie qui a été fondée au X^e siècle.

43.344975 | 2.965059



ABBATIALE SAINTE-MARIE (MH)

15 & 16 Septembre

10h-15h

Visites commentées

Datant du X^e siècle, c'est l'une des toutes premières abbayes préromane languedocienne, postérieurement à caractère Lombard. De l'extérieur, l'édifice est roman avec un décor lombard, un mur défensif et une frise lombarde qui décore la partie extérieure de la nef. Un lanternon surmonte la croisée du transept. Le croisillon Sud est surmonté d'un clocher gothique remanié dont la façade est décorée de quatre arcs aveugles. L'entrée se fait par un porche situé au niveau de l'ancien narthex couvert d'une voûte en berceau. Le portail de l'église possède un tympan uni et deux archivolttes. L'église est faite de trois nefs de 16 mètres de large sur 28 mètres de long. Elle compte plusieurs trésors, classés au titre des Monuments historiques entre 1907 et 1935 : un sarcophage antique romain du IV^e siècle, un maître autel du X^e siècle, un buste reliquaire en argent du précurseur saint Jean-Baptiste datant de 1443 et sa collection de chasubles du 17^e siècle.

Infos pratiques :

Place l'Abbadie

Histoire et Patrimoine de Quarante

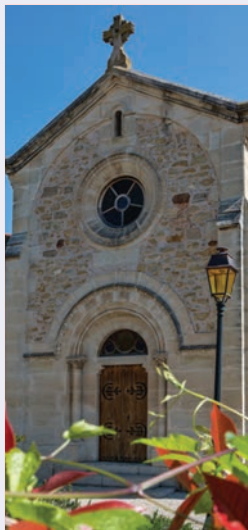
Pierre Cebe, Président de l'association

pierrecebe20@gmail.com - 06.99.91.03.42

Mairie de Quarante - www.quarante34.fr - 04 67 89 40 48



PLAN OBJET : Depuis 2017 le dispositif du Plan objet est lancé, en partenariat avec les services de la DRAC Occitanie et du Conseil départemental de l'Hérault. À noter qu'un couvercle de sarcophage en bois a obtenu le premier prix du concours national Arc-Nucléart. Il est en cours de restauration au centre d'énergie atomique de Grenoble.



CHAPELLE SAINT-JEAN

15 & 16 Septembre

*Ouverture sur demande
auprès de l' Association
Histoire et Patrimoine de
Quarante.*

Autrefois située en dehors
du mur d'enceinte, cette
chapelle était entretenue
par la confrérie de Saint
Jean puis cédée en
1776 à la confrérie des
Pénitents. Un cimetière
entourait l'édifice. Les
restaurations récentes ont
révélé de nombreux
ossements.



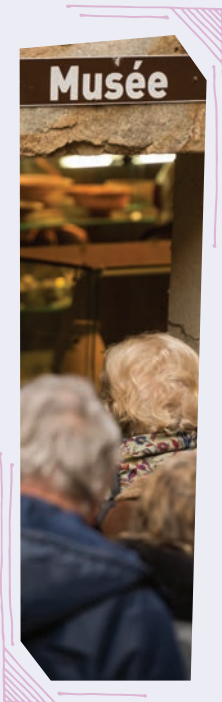
MUSÉE ARCHÉOLOGIQUE

15 & 16 Septembre

10h-12h/15h18h

Visites libres

Composées d'objets découverts sur le site de
l'abbatiale et dans le terroir communal, les collections
de ce musée couvrent l'époque chalcolithique,
l'Âge du fer, les époques gallo-romaine, wisigothique
et le Haut Moyen-Âge. Le musée s'est enrichi d'une
maquette à géométrie variable du bourg de
Quarante au XV^e siècle avec l'abbatiale fortifiée,
les remparts, le cloître et le monastère, mais aussi
d'une maquette de la Chapelle de Saint-Martin-de-
Comérac.



Infos pratiques :

Place l'Abbadlé

Histoire et Patrimoine de Quarante

Pierre Cebe, Président de l'association

pierrecebe20@gmail.com - 06.99.91.03.42

Mairie de Quarante - www.quarante34.fr

04 67 89 40 48



CHAPELLE DE SALIÈS : De style roman, elle date des XI^e et XII^e siècles. Le toit de la nef à deux pentes est couvert de tuiles romaines. Le portail ouvert dans la troisième travée Sud est décoré d'un motif à dents de scie auquel est adossée une sculpture : un personnage allongé. La voussure extérieure du portail est faite de pierre volcanique qui a une couleur plus foncée. L'édifice est restauré à plusieurs reprises, sur le haut du mur occidental intérieur, il y a la trace d'un ancien voûtement en plein cintre. L'église est dotée de beaux objets : un autel en marbre blanc, une statue de saint Barthélémy, les fonts baptismaux en marbre gris-rosé et un bénitier en marbre blanc en forme de coquille Saint-Jacques. Il y a une crypte.

BUSTE RELIQUAIRE DE JEAN-BAPTISTE

(1443 - MH) : Réalisé par Jacques Morel. Cette pièce d'orfèvrerie représentant la tête de saint Jean Baptiste. Il est creux et composé de plaques d'argent martelées au repoussé et ciselées, rehaussées de vermeil pour la chevelure et la barbe. Le Saint y est représenté avec les épaules recouvertes de peau de mouton aux boucles serrées.



AQUEDUC DE QUARANTE : Pour faciliter l'alimentation en eau du canal, Riquet a conçu un itinéraire qui coupe horizontalement le chemin naturel de descente des cours d'eau, pour remédier aux difficultés que cela cause. Riquet fait appel à Vauban (ingénieur des fortifications) qui propose de faire passer les cours d'eau traversés par des aqueducs, qui seront souterrains ou aériens. Construit en 1693, ce double aqueduc permet le passage des eaux de la rivière « Quarante » sous le Canal du Midi. Il s'agit d'un ouvrage à trois arches, restauré récemment par les bâtiments de France.



SARCOPHAGE (MH) : Situé au rez-de-chaussée de la salle du trésor, il date du III^e siècle, il est sculpté en marbre blanc veiné de gris. Le décor représente le buste d'un couple, il surmonte un cartouche vide d'inscription. Le couvercle est décoré à sa base d'un rinceau d'acanthé.

À DÉCOUVRIR :

Abbatiale Sainte-Marie, Aqueduc de Quarante, Musée archéologique, Chapelle Saint-Martin, Château de Roueire (privé), Domaine de Roueire et éolienne de Bollée, Chapelle Saint-Barthélémy de Saliès, Capitelles, Château d'eau.

ÉOLIENNE (MH) : Elle est un intéressant témoignage du développement technique de la fin du XIX^e siècle. Bollée est le nom de famille d'une grande lignée d'inventeurs et ingénieurs, œuvrant dans de nombreux domaines (la fonderie de cloches, l'automobile). Datant du 4^e quart du XIX^e siècle - 1^{er} quart du XX^e siècle elle permet l'alimentation en eau potable du proche château viticole que fait construire Gabriel d'Andoque en 1887.



Monument aux morts
Guerre 14-18

CROIX DE QUARANTE : À la croisée des chemins, la croix de Juillet perpétue le souvenir des pèlerinages d'antan, quarante en compte plus d'une dizaine. Au XV^e siècle lors des années de grande sécheresse de très nombreuses personnes venues de Quarante et des alentours se rejoignaient autour de de la Croix de Juillet, cette simple croix figée sur une colonne d'époque romaine pour implorer la pluie.





1847 Saint-chinianais / **23,29** km² / **382** ha
de vigne / **119** mètres d'altitude / **1** site inscrit
Monument historique / **14** objets classés Monuments
historiques / **3** sites classés Zone Naturelle
d'Intérêt Écologique Faunistique et Floristique
(ZNIEFF) type II

SAINT- CHINIAN

34360

Saint-Chinian est situé au cœur du vignoble qui porte son nom. Le village est traversé par le Vernazobre, une petite rivière au débit constant, alimentée par la «Source de Cauduro». Son patrimoine est riche, en particulier par la présence d'une ancienne abbaye bénédictine devenue la mairie. Au XVIII^e siècle, Saint-Chinian est une ville drapière, dotée de deux manufactures royales ; les traces de cette époque sont visibles sur certains édifices de la ville. Lorsque la vigne se développe à la fin du XVIII^e siècle, des maisons viticoles sont aménagées et quelques domaines viticoles développés.

43.416868 | 2.946657

RANDONNÉE POÉTIQUE AUTOUR DE SALIBERT

15 Septembre

Rdv mairie 9h, retour vers 15h, repas tiré du sac

Déambulation poétique et littéraire sur un chemin ancien dans le Massif de la Grage autour de Salabert, par André Fieu de l'association Richesses du Saint-Chinianais.



CŒUR DU VILLAGE

16 Septembre

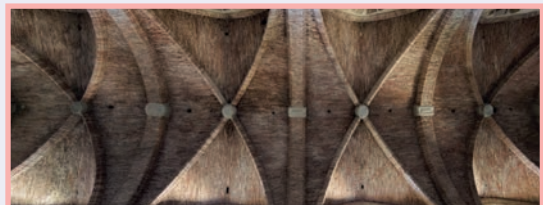
9h30

Visite commentée (rdv mairie)

Découverte du cœur du village sur le thème du « Renouveau de la cité Saint-Chinianaïse au XVII^e siècle à travers sa draperie et sa Charte Consulaire ». Agrémentée de dessins et de reconstitutions 3D, elle est menée par Alain Ghisalberti de l'association Richesses du Saint-Chinianais.

Infos pratiques :

Jean-Marc Bagnol, Président de l'association
 jean-marc.bagnol@wanadoo.fr
 Médiathèque Jules Vernes
 mediathequejulesverne@orange.fr
 04.67.24.58.85



HÔTEL DE VILLE (ancienne Abbaye bénédictine avec cloître) (MH)

Le bâtiment édifié en 826, abritait l'une des premières abbayes bénédictines de la région (actuellement la mairie depuis 1855). Le parc était le jardin des moines, il possédait murailles et était alimenté en eau par un canal qui ceinturait la ville. Dès le Moyen-Âge les moines profitaient des ressources naturelles comme l'eau : le long du canal, ils installent des moulins à blé. Modeste, elle héberge douze moines et reste prospère jusqu'au XIII^e siècle, époque à laquelle son cloître a été construit. À l'intérieur, l'escalier principal est orné de fresques en trompe l'œil. Pillée et dévastée pendant la Révolution Française où elle est amputée de son abside, on l'utilise désormais en tant que salle polyvalente. En 2005, le cloître est rénové et classé aux bâtiments de France.

CANAL DE L'ABBÉ : Ce canal a plus de 2000 ans, il est long de 4 km et suit une courbe du Vernazobre. Il prend l'eau à la chaussée de Saint-Cels et se jette au niveau de la place Barbacane. Son débit moyen est de 104 litres par seconde, il possède 21 vannes et irrigue 30 hectares de jardins. Au Moyen-Âge, l'apparition des moulins à eau conduit à l'élargissement et au calibrage du canal principal, sous l'autorité des Abbés. Il conduit l'eau domestique dans l'agglomération. Au XVI^e-XVII^e siècle, le canal anime les usines de filature, de tissage et les ateliers artisanaux. Depuis les années 1960, l'usage industriel est caduc. Le canal irrigue par gravité les espaces agricoles situés en aval.



MAGASIN DES MANUFACTURIERS ET LES MANUFACTURES ROYALES : À l'âge d'or de la manufacture tisserande en France, Colbert instaure 2 manufactures royales dans la ville : la manufacture royale Roussel et la manufacture royale de la Calade ou des Ayres. Les productions habillent de riches orientaux de l'Empire Ottoman. L'une de ces manufactures royales se situe « rue des bambous ». Il ne reste que la porte et son encadrement en grès, mais le bâtiment a conservé l'aspect typique des manufactures de draps.

À DÉCOUVRIR :

Chapelle Notre-Dame-de-Nazareth, Hôtel de Ville (ancienne Abbaye bénédictine avec cloître), Église Notre-Dame-de-la-Barthe (IX^e siècle), Moulin du Roucher, Canal de l'Abbé, Place Barbacane, Magasin des manufacturiers et manufactures royales, Fontaine de Bagnesoles, Sentier des capitelles, Monuments aux morts - carré militaire.



Monument aux morts
Guerre 14-18





165 Villespassanais / **14,07** km² / **178** ha
de vigne / **249** mètres d'altitude / **1** site classé
Zone Naturelle d'Intérêt Écologique Faunistique
et Floristique (ZNIEFF) type I / **2** sites classés
Zone Naturelle d'Intérêt Écologique Faunistique et
Floristique (ZNIEFF) type II

VILLESPASSANS

34360

Villespassans est un petit village typiquement viticole qui marque la transition entre la plaine et les premières garrigues du Pardailhan. La richesse géologique et paléontologique du village est attestée par la découverte de grottes. Les dolmens y sont nombreux. Au XII^e siècle la cité est fortifiée comme en témoignent les restes du château et des remparts.

43.378411 | 2.918345

SENTIER DES MILLE ET UNE PIERRES

15 Septembre

8h-12h

Randonnée

Durée 4h - rdv devant la mairie

Inscription obligatoire

Autour du village les murets qui cernent les vignes donnent au paysage, un aspect de « bocage méditerranéen ». L'activité a évolué au fil du temps. Au départ de l'élevage de chèvres, au XVIII^e siècle, il y a la culture du blé, du seigle et de l'avoine et au XIX^e siècle, c'est la vigne qui domine. En 1910, les principales productions du village, sont la vigne et les truffes. Cette expansion va durer jusqu'à la crise du phylloxera vers 1882. Le Sentier des mille et une pierres permet de découvrir la vie des bergers et paysans qui ont façonné le paysage avec la construction des cabanes en pierres. Elles sont un riche témoignage de cette vie rurale ancestrale. Cet itinéraire pédestre, au cœur d'un environnement préservé, raconte à l'aide de panneaux explicatifs illustrés la vie pastorale et agricole sur le terroir de Villespassans. À noter que de nombreux dolmens occupent également le territoire de la commune. Ils datent de 2500 à 1500 avant J.-C. et sont aussi l'occasion d'un autre voyage dans le temps... Cette riche randonnée sera menée par le Maire de Villespassans, Jean-Christophe Petit.



Infos pratiques :

À l'extérieur du village

Mairie de Villespassans - mairiedevillespassans@wanadoo.fr - 04 67 38 04 53

JEP
2018

CŒUR DU VILLAGE

15 Septembre

14h-15h

Visite commentée

Rdv devant la mairie

Inscription obligatoire

Cette visite vous permettra de découvrir ce charmant petit village typiquement viticole, qui marque la transition entre la plaine et les premières garrigues du Pardailhan. Monsieur le Maire, Jean-Christophe Petit vous guidera à travers le village, l'église, l'ancienne école, les restes du château, remparts, le vieux four, l'épicerie.

JEP
2018

Infos pratiques :

Mairie

5, rue du 25 août 1944

Mairie de Villespassans

[mairiedevillespassans@](mailto:mairiedevillespassans@wanadoo.fr)

[wanadoo.fr](mailto:mairiedevillespassans@wanadoo.fr)

04 67 38 04 53





ÉGLISE NOTRE-DAME-DE-L 'ASSOMPTION :

Il s'agit de l'ancienne chapelle du château, dédiée à Notre-Dame de l'Assomption. Elle est construite entre le XII^e et le XIV^e siècle. La nef à trois travées est aménagée en doubleaux gothiques avec un écusson au niveau de la clé de voûte. L'abside devait être fortifiée par des murs, le chœur était adossé aux fortifications. Dans les murs Nord, on trouve des arcs romans géminés. Au XIX^e siècle l'église est agrandie afin de pouvoir accueillir les nombreux fidèles (180 habitants). C'est là que sont construits le sanctuaire et les deux chapelles.

LA MAISON DE FAURE : Cette ancienne chevalerie, a tiré son nom d'un château situé dans le diocèse de Saint-Pons. Les armes des seigneurs de Faure sont une tour d'argent, maçonnée de sable, qui représente Villespassans, un pin terrassé de sinople soutenu par deux biches, sur la partie supérieure, et trois étoiles d'or.



À DÉCOUVRIR :

Château avec tour,
Église Notre-Dame-
de-l' Assomption,
Façade romane,
Dolmens, Capitelles
et Sentier des mille et
une pierres, Gorges
d'Aymes et de la
Cesse.



Monument aux morts
Guerre 14-18





CIRCUITS DÉCOUVERTE

Patrimoine archéologique, géologique préhistorique & paléontologique

.....

Dolmen de
Montmajour,
Villespassans



Crêtes de Tudéry,
Saint-Chinian



Fouilles archéologiques,
Poilhes



Affleurement géologique,
La Manière, Puisserguier

Sentier des mille
et une pierres,
Villespassans



Carrière de Coumiac,
Cessenon-sur-Orb



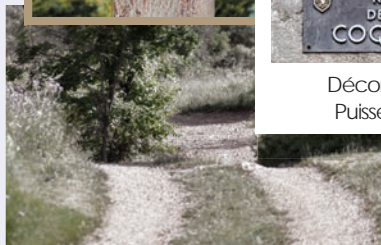
Dépôt-Laboratoire,
Cruzy

Fouilles paléontologiques
de Montplo, Cruzy



Chemin de Saint-Jacques- de-Compostelle

.....

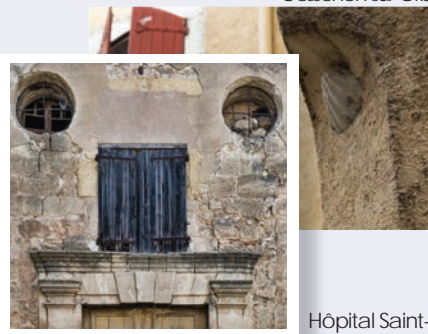


Chemin, Abbaye de
Fontcaude



Décor mural,
Puisserguier

Ancienne
maison étape,
Cessenon-sur-Orb



Hôpital Saint-Jacques, Capestang



Symboles jacquaires,
Creissan



Croix de Bonne Aventure,
Cessenon-sur-Orb

Patrimoine médiéval

.....

Église Saint-André,
Montels



Remparts,
Puisserguier



Maison médiévale,
Cessenon-sur-Orb



Tour, Villespassans

Château,
Creissan



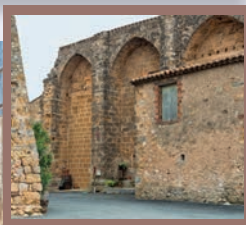
Château,
Cruzy



Château des archevêques,
Capestang

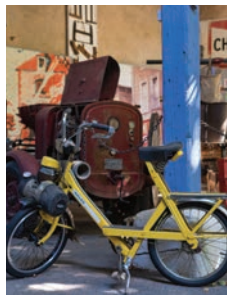


Château,
Montouliers



Collections locales & musées de territoire

.....



Château médiéval,
Puisserguier



Musée archéologique des cloches
de Fontcaude

Écomusée
des Mémoires
de la vie d'autrefois,
Puisserguier



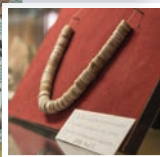
Plafond peint,
Château de Capestang



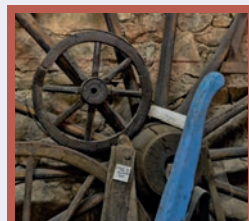
Musée de la Moto,
Puisserguier



Musée paléontologique,
Cruzy



Musée archéologique, Quarante

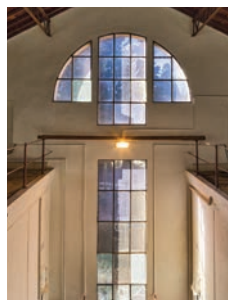


Musée del Vinhairs, Pierrue

Patrimoine viticole

.....

Verrière,
Cave coopérative,
Saint-Chinian



Fresque, Domaine de Viranel,
Cessenon-sur-Orb



Domaine de Milhau,
Puisserguier



Chai Château Castigno,
Assignan



Domaine de la Provençière,
Capestang



Domaine de Mallemort,
Puisserguier



Château de Sérège,
Cruzy

Cave coopérative,
Cessenon-sur-Orb



Patrimoine industriel

.....

Ancien système d'irrigation, Montels



Ancien pressoir,
Quarante



Épanchoir de Piétat,
Capestang



Digue, Saint-Chinian

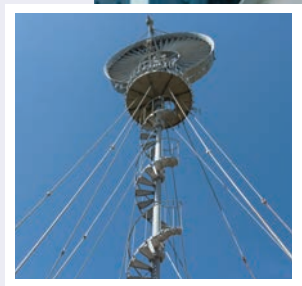


Horloge,
Villespassans

Pont de Piétat,
Capestang



Cheminée de la Tuilerie Riche,
Cessenon-sur-Orb



Éolienne de Bollée, Quarante

Patrimoine Naturel



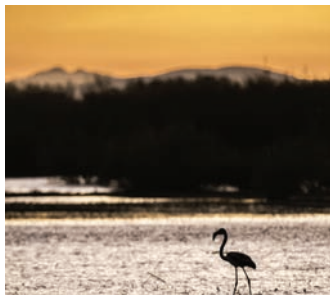
Genévrier,
Villespassans



Bois de Sérèze, Cruzy

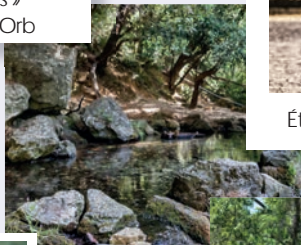


L'Orb, « Réals »
Cessenon-sur-Orb



Étang de Capestang, Montels

Source
du Vernazobre,
Babeau-Bouldoux



Forêt, Prades-sur-Vernazobre

Le Lirou,
Creissan



Mare, classé Zone
Natura 2000, Assignan



Canal du Midi
Patrimoine
mondial
de l'humanité
UNESCO

.....



Aqueduc,
Quarante

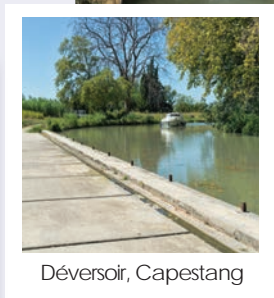


Pont de Sèrège, Cruzy

Pont de Saisse,
Capestang



Berges du canal,
entre Capestang et Quarante



Déversoir, Capestang



Platanes, Cruzy



Épanchoir de Piétat, Capestang



Pont de Pigasse, Quarante

Objets classés

.....

Saint-Jean l'évangéliste
sur l'île de Patmos,
Collégiale Saint-Étienne,
Capestang



Statue de saint Baudille,
Montouliers



Orgue, Église Notre-Dame-
de-la-Barthe, Saint-Chinian



Saint-Benoit dans la grotte de
Subiaco, Église Notre-Dame--de-
l'Assomption, Babeau-Bouldoux



Sarcophage, Quarante



Bannière du Meeting de
Montpellier, 9 juin 1907, Cruzy



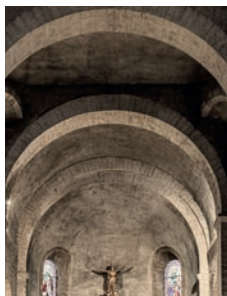
Crucifixion
entre la Vierge
et saint Jean,
Montels

Cloche,
Église de Combejean,
Pierrefeu

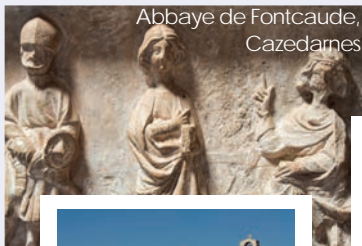
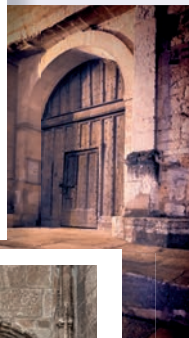


Sites classés ou
inscrits au titre
des monuments
historiques

.....



Église
Saint-Pierre-
de-la-Salle,
Cessenon-sur-Orb



Abbaye de Fontcaude,
Cazedarnes

Abbatiale Sainte-Marie,
Quarante



Église Saint-André,
Montels

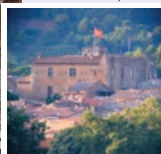


Église Sainte-Eulalie, Cruzy

Ancienne Abbaye bénédictine,
Saint-Chinian



Château, Puisserguier



Château des archevêques,
Capestang

RENSEIGNEMENTS PRATIQUES

Ce Passeport découverte a été réalisé par le Service patrimoine de la Communauté de communes Sud-Hérault, avec le concours de Melkan Bassil, auteur-photographe.

Pour en savoir plus sur le programme de la Saison culturelle 2018-2019 et les animations du Service éducatif Patrimoine Sud-Hérault (renseignements, réservations, tarifs, abonnements) :

Service Patrimoine - Communauté de communes Sud-Hérault
ZAE La Rouquette - 1, allée du Languedoc - 34620 Puisserguier
04 67 93 89 54 - patrimoine@cc-sud-herault.fr

Vous pouvez également retrouver les différents programmes et l'agenda sur le site internet : www.cc-sud-herault.fr

La Communauté de communes Sud-Hérault coordonne les Journées Européennes du Patrimoine et contribue à la valorisation du patrimoine grâce au soutien de la DRAC Occitanie/Pyrénées-Méditerranée, de la région Occitanie et du département de l'Hérault dans le cadre du Réseau des musées de territoire. Elle remercie toutes les associations, les structures culturelles et patrimoniales, les sites et musées, les municipalités qui ont participé à ce programme et qui concourent chaque année à la réussite de ces journées.

Pour en savoir plus sur les JEP 2018, contactez directement les sites ou retrouvez-nous le 15 et 16 Septembre au Château de Creissan (cf.pp.6-7-10-11).

Crédits photos et illustrations :

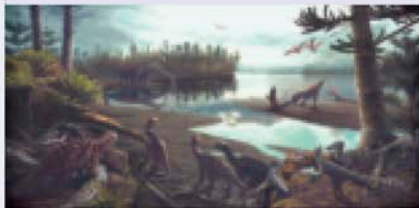
Melkan Bassil sauf p.7 *Cloisoir du plafond peint du Château des archevêques de Capestang* - Jean-Luc Tysseire; p.7 *Graffiti* - DR; p.7 *Radio Troubadours*; p.7 *L'Arche Féérique* - Christian Salès CS Prod; p.2 et pp.8-9 *Mathieu Sempéré* - Les Stentors - Jean-Luc Bouazdia; p.10 *Animal fantastique* - J.M Stouffs; p.10 *Graffiti* - DR; p.26 *Voitures anciennes* - collection privé; p.23 *Planétarium* de Malibert; p.3, p.55 et p.100 *Vision sauvage de l'étang* - Sandra Bérénice Michel; p.66 *Avenue de Capestang* - Les Artistes Indépendants; couverture *Reconstitution de Cruzy, il y a 72 millions d'années* - Nikolay Zverkov.

Saison Culturelle

SUD-HÉRAULT 2018-2019*

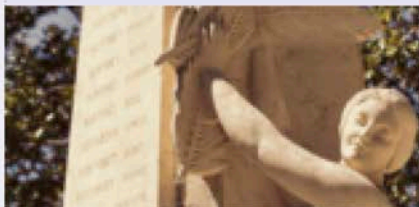
**INTERNATIONAL FOSSIL DAY 3^e édition
CHERCHEURS DE DINOSAURES :
DU CHANTIER DE FOUILLES AU MUSÉE...**

SAMEDI 13 OCTOBRE 2018
SALLE POLYVALENTE
CRUZY



14-18 EN SUD-HÉRAULT
À l'occasion de la clôture des
commémorations du centenaire de
la Première Guerre mondiale

SAMEDI 10 NOVEMBRE 2018
SALLE DE L'ABBATIALE
SAINT-CHINIAN

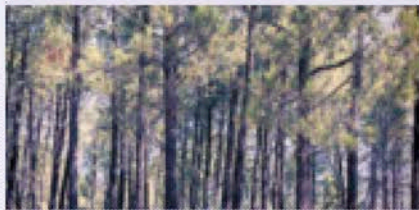


* Toutes les manifestations sont
TOUT PUBLIC & ENTRÉE LIBRE
Réservation conseillée.

LA MÉDIÉVALE EN SUD-HÉRAULT
SAMEDI 16 FÉVRIER 2019
CHÂTEAU
CREISSAN

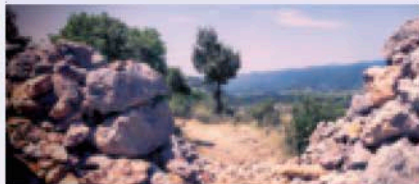
**ENSEMBLE...
protégeons la forêt**
À l'occasion de la Journée
internationale de la forêt / 21 mars
2019

SAMEDI 23 MARS 2019
FORÊT - SALLE POLYVALENTE
PRADES-SUR-VERNAZOBRE



**ALLONS DÉCOUVRIR...
un sentier méditerranéen**

SAMEDI 18 MAI 2019
PLATEAU DE LA GUITARDE
SAINT-CHINIAN



17 Villages / 24 Hameaux / 17 729 Habitants / 313,92 km²
9 272 Hectares de vignes / 3 Vins d'Appellation
d'Origine Contrôlée / 2 Vins de pays avec la mention
IGP 26 Cours d'eau / 1 Voie romaine / 2 Ports de plaisance /
9 Musées ou centres d'interprétation dont 5 du Réseau des Musées de
territoire Sud-Hérault / 2 Sites inscrits sur la Liste du patrimoine
mondial de l'humanité UNESCO / 1 Village oenotouristique
/ 1 Base de loisirs Canoé kayak / 2 Circulades / 1 Ville étape
sur le chemin de Saint-Jacques de Compostelle / 18 Sites Monuments
historiques / 86 Objets classés Monuments historiques /
2 Sites classés Natura 2000 17 Zones d'Intérêt Écologique
Faunistique et Floristique / 1 Zone classée réserve Naturelle Régionale
/ 31 Édifices religieux 10 Châteaux médiévaux
/ 9 Châteaux viticoles / 119 Domaines viticoles
/ 6 Sites paléontologiques fouillés 1 Canal inscrit sur la Liste du
patrimoine mondial de l'humanité UNESCO / 1 Plage au bord
de l'Orb dédiée à la baignade / 4 Ateliers d'artistes / 1 Planétarium /
14 Sites labélisés Sud de France / 307 Hébergements
dont 34 labellisés Gites de France / 18 Sentiers de randonnées soit
177 km / 3 Points d'informations de l'Office de tourisme
intercommunal / 1 Maison des vins du cru Saint-Chinian
1 Base ULM / 23 Circuits VTT sur 431 km / 4 Rivières
1 Site préhistorique fouillé / 1 Voie verte / 1 Service éducatif
du patrimoine / 1 Sentier des Mille et une pierres
1 Arbre remarquable de France / 1 Sentier des capitelles
1 Domaine intercommunal d'Arts et de Culture / 11 Caves
coopératives / 1 Etang / 2 Circulades / 1 Fleuve